

ПРОГРАМ ПОСЛОВАЊА
ЈП АЕРОДРОМ ПОНИКВЕ
ЗА 2015. ГОДИНУ

Пуно пословно име : **ЈАВНО ПРЕДУЗЕЋЕ АЕРОДРОМ ПОНИКВЕ УЖИЦЕ,
ДИМИТРИЈА ТУЦОВИЋА 52**
Скраћено пословно име: **ЈП АЕРОДРОМ ПОНИКВЕ**
Седиште: **Ужице**
Претежна делатност: **5223 - услужне делатности у ваздушном саобраћају**
Матични број: **20737212**
ПИБ: **107075180**
ЈББК: **81124**

САДРЖАЈ

САДРЖАЈ	1
1. МИСИЈА, ВИЗИЈА, ЦИЉЕВИ	3
2. ОРГАНИЗАЦИОНА СТРУКТУРА-ШЕМА	4
3. ОСНОВЕ ЗА ИЗРАДУ ПРОГРАМА ПОСЛОВАЊА ЗА 2015. ГОДИНУ	6
3.1. АКТИВНОСТИ ПРЕДУЗЕЋА У ПЕРИОДУ 2011-2014. ГОД.	6
3.1.1. Чишћење аеродромског комплекса	6
3.1.2. Донације	6
3.1.3. Израда техничке документације (2012-2014.)	7
3.1.3.1. Студија оправданости	7
3.1.3.2. Идејни пројекат	8
3.1.3.3. Израда Плана генералне регулације (ПГР)	9
3.1.3.4. Добивање локацијске дозволе	9
3.1.3.5. Израда катастарско топографских планова и подлога	9
3.1.3.6. Конверзија земљишта	9
3.1.4. Отварање и унапређење Аеродрома Поникве	10
3.1.4.1. Примопредаја аеродромског комплекса	10
3.1.4.2. Отварање аеродрома	10
3.1.4.3. Набавка ватрогасно-спасилачке и медицинске опреме	11
3.1.4.4. Летење по инструментима за непрецизан прилаз	11
3.1.4.5. Обезбеђивање авио бензина и керозина на Аеродрому	12
3.1.4.6. Отварање повремениог граничног прелаза	12
3.1.4.7. Протокол о сарадњи Аеродрома "Никола Тесла" и ЈП Аеродром Поникве	13
3.1.4.8. Издавање резервоара	13
3.2. ПРОЦЕНА ФИНАНСИЈСКИХ ПОКАЗАТЕЉА ЗА 2015. ГОДИНУ	14
4. ПЛАНИРАНЕ АКТИВНОСТИ ЗА 2015. ГОДИНУ	15
4.1. ЧИШЋЕЊЕ АЕРОДРОМСКОГ КОМПЛЕКСА ОД НУС	15
4.1.1. Израда пројектних задатака	15
4.1.2. Чишћење микролокација	15
4.2. ТРАЖЕЊЕ ДОНАЦИЈА И ПОТЕНЦИЈАЛНИХ ИНВЕСТИТОРА	15
4.2.1. Фондови Амбасаде САД	16
4.2.2. Фондови ЕУ	16
4.2.3. Фондови Краљевине Норвешке	16
4.2.4. Фондови осталих земаља	16
4.2.5. Проналажење потенцијалних инвеститора	16
4.3. УНАПРЕЂЕЊЕ АЕРОДРОМА	17
4.3.1. Набавка ватрогасно-спасилачке и медицинске опреме	17
4.3.2. Израда пројектне документације	18
4.3.3. Ограђивање Аеродрома Поникве	19
4.3.4. Стварање услова за прецизно инструментално летење	20
4.3.5. Обезбеђивање авио горива за кориснике аеродрома	20
4.3.6. Отварање повремениог граничног прелаза	20
4.3.7. Уређење калонира	21
4.3.8. Успостављање радио везе земља-земља и земља-ваздух	21
4.3.9. Хоризонтална и вертикална сигнализација	21
4.3.10. Отварање дела комплекса аеродрома за друге садржаје	21
4.3.11. Ангажовање багера и камиона	22
4.3.12. Остале активности	22
4.4. ПОЗИЦИОНИРАЊЕ КОД ЛОКАЛНИХ САМОУПРАВА И ДРЖАВНИХ ИНСТИТУЦИЈА	23
5. ПЛАНИРАНИ ФИНАНСИЈСКИ ПОКАЗАТЕЉИ ЗА 2015. ГОДИНУ	25
5.1. ПЛАН ПРИХОДА ЗА 2015. ГОДИНУ	25
5.2. РАСХОДИ ПО НАМЕНАМА	26
6. ПОЛИТИКА ЗАРАДА И ЗАПОШЉАВАЊА	29
7. ИНВЕСТИЦИЈЕ	31

8. ЗАДУЖЕНОСТ	32
9. ПЛАНИРАНА ФИНАНСИЈСКА СРЕДСТВА ЗА НАБАВКУ ДОБАРА, УСЛУГА И РАДОВА ЗА ОБАВЉАЊЕ ДЕЛАТНОСТИ, ТЕКУЋЕ И ИНВЕНСТИЦИОНО ОДРЖАВАЊЕ И СРЕДСТВА ЗА ПОСЕБНЕ НАМЕНЕ.....	33
10. ЦЕНЕ.....	33
11. УПРАВЉАЊЕ РИЗИЦИМА.....	33
П Р И Л О Ж И.....	34

1. МИСИЈА, ВИЗИЈА, ЦИЉЕВИ

МИСИЈА

Сопственим развојем и усавршавањем желимо бити генератор развоја туризма Златиборског округа и локалне привреде. Својом кооперативношћу и професионалношћу, ваздухопловним превозицима желимо омогућити сигурно и успешно обављање ваздухопловне активности. Путницима и посадама ваздухоплова желимо бити добар домаћин, својом срдечношћу даћемо до знања како су добродошли на Аеродром Поникве. Желимо да информација о погодностима и пријатној посети аеродрома допре до потенцијалних будућих корисника Аеродрома Поникве.

ВИЗИЈА

Повезивање територије западне Србије и источних делова територије Босне и Херцеговине ваздушним путем са осталим државама Европе. Привлачењем страних и домаћих инвеститора допринети унапређењу развоја ових простора.

ЦИЉЕВИ

- Пословање аеродрома без саобраћајног инцидента, без угрожавања безбедности и без кршења еколошких прописа.

У сарадњи са Аеродромском контролом летења Поникве (АКЛ Поникве), ЈП Аеродром Поникве ће и даље радити на одржавању високог степена сигурности и заштите ваздушног саобраћаја за све кориснике Аеродрома Поникве. У ту сврху предузеће ће деловати превентивно и корективно сагласно међународним прописима, законима и прописима Републике Србије и процедурама тј. интерним актима ЈП Аеродром Поникве.

- Континуирано повећање обима саобраћаја

У ту сврху предузеће ће наставити сарадњу са локалним заједницама у маркетиншким активностима (реклами) туристичке понуде Златиборског округа која би требала генерисати раст и успостављање везе са другим областима и државама.

- Успостављање сарадње са власницима авиона и авио-компанијама, будућим корисницима Аеродрома Поникве.

ЈП Аеродром Поникве ће покушати властитом промоцијом и ценовном политиком привући што већи број корисника. У I фази развоја аеродрома ЈП Аеродром Поникве ће покушати привући што већи број авио-компанија које се баве бизнис авијацијом и власника авиона генералне авијације, као и школе заинтересоване за обуку пилота на аеродрому. Касније, како се буде развијао и унапређивао аеродром за комерцијални саобраћај радиће се на привлачењу већих авио-компанија (чартер и комерцијалних).

- Одржавање постојећих и изградња/реконструкција нових инфраструктурних објеката.

У I фази развоја аеродрома планирана је адаптација два капонира (један за аеродромску зграду за генералну авијацију и други за смештај ватрогасне и медицинске опреме и возила). За ове потребе израђен је Елаборат уређења капонира за потребе прихвата и отпреме путника и авиона, на основу кога ће се извршити потребна адаптација капонира.

Даљим развојем аеродрома планирана је изградња нове, савремене пристанишне зграде која ће омогућити прихват и отпрему путника и робе по европским и светским стандардима. Такође ће се радити на повећању капацитета полетно-слетне стазе (ПСС) и платформе, санирању капонира за смештај ваздухоплова и друге намене, сходно интересовању потенцијалних инвеститора у Аеродром Поникве.

2. ОРГАНИЗАЦИОНА СТРУКТУРА-ШЕМА

Скупштина Града Ужица је, на седници одржаној 28.03.2013. год., донела Одлуку о усклађивању оснивачког акта ЈП Аеродром Поникве (023-48/13) са новим Законом о јавним предузећима. Према члану 35. одлуке, органи ЈП Аеродром Поникве су *Надзорни одбор и директор предузећа*. Доношењем ове одлуке престао је са радом Управни одбор именован решењем Скупштине града (023-53-13/12 од 26.11.2011.).

Надзорни одбор се састоји од три члана које именује оснивач. Председника и једног члана именује Град Ужице, а трећег члана именује Град Ужице на предлог Општине Бајина Башта.

Сходно законским прописима, заштита општег интереса обезбеђена је кроз одредбе Статута којим је утврђена обавезна сагласност скупштине оснивача и Градског већа оснивача на одређене одлуке Надзорног одбора.

Надзорни одбор, сходно Статуту ЈП Аеродром Поникве (01-21/1-2013 од 30.04.2013.):

- утврђује пословну стратегију и пословне циљеве предузећа и стара се о њиховој реализацији;
- усваја извештај о степену реализације програма пословања;
- доноси годишњи програм пословања, уз сагласност оснивача;
- надзире рад директора;
- врши унутрашњи надзор над пословањем предузећа;
- успоставља, одобрава и прати рачуноводство, унутрашњу контролу, финансијске извештаје и политику управљања ризицима;
- утврђује финансијске извештаје предузећа и доставља их оснивачу ради давања сагласности;
- доноси Статут уз сагласност оснивача;
- одлучује о статусним променама и оснивању других правних субјеката, уз сагласност оснивача;
- доноси одлуку о расподели добити, односно начину покрића губитка уз сагласност оснивача;
- даје сагласност директору за предузимање послова или радњи у складу са законом, статутом и одлуком оснивача;
- закључује уговоре о раду са директором предузећа;
- доноси Пословник о свом раду;
- врши друге послове у складу са законом, статутом и прописима којима се утврђује правни положај привредних друштава.

Директор, сходно Статуту ЈП Аеродром Поникве:

- заступа и представља Предузеће;
- организује и руководи процесом рада Предузећа;
- води пословање Предузећа;
- одговара за законитост рада;
- доноси Правилник о систематизацији и унутрашњој организацији послова, уз сагласност Градског већа;
- одлучује о правима, обавезама и одговорностима запослених;
- доноси појединачне акте предузећа;
- предлаже НО пословну политику, дугорочни и средњорочни план рада и развоја и годишњи програм пословања и предузима мере за њихово спровођење;
- извршава одлуке НО;
- подноси извештај о раду и финансијском пословању НО и
- обавља и друге послове у складу са законом и Статутом.

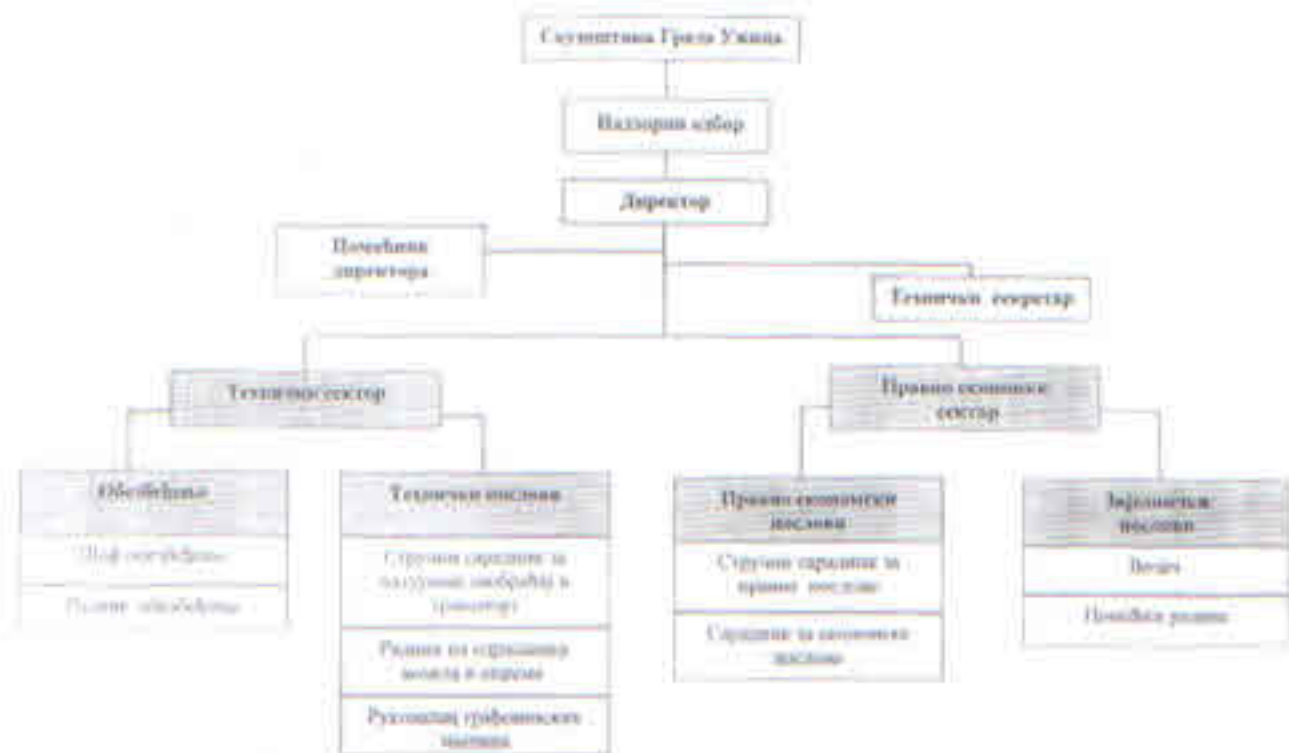
Аеродром Поникве је званично уписан у Регистар аеродрома 1. октобра, а свечано отворен 5. октобра 2013. године.

У предузећу су запослене четири особе:

- директор предузећа (уговор важи до 03.10.2017. год.),
- стручни сарадник за ваздушни саобраћај и транспорт,
- пословни секретар и

- помоћни радник.

С' обзиром на планирану сарадњу Аеродрома "Никола Тесла" Београд и ЈП Аеродром Поникве (донација опреме и возила, обука запослених у Центру за стручно оспособљавање Аеродрома "Никола Тесла" Београд), и сходно планираним активностима у 2015. години (инфраструктурни радови, отварање повремених граничног прелаза, сарадња са локалним самоуправама и туристичким субјектима у региону), исказује се потреба за усвајање систематизације предузећа за 2015. годину у складу са предложеном организационом шемом, како би се створили предуслови за испуњавање планираних активности.



Организациона шема предузећа

Шему је потребно прилагодити важећем Закону о јавним предузећима и стварним потребама предузећа у наредном периоду, сходно повећању обима рада ЈП Аеродром Поникве.

Директор предузећа је Савић Саша. Чланови Надзорног одбора именовани од стране Града Ужица (023-48/13 од 28.03.2013.) и Града Ужица уз предлог Општине Бајина Башта (023-48-1/13 од 24.09.2013.) су:

1. Љубичић Милија, председник НО (представник Града Ужица),
2. Ненадић Лука, члан (представник Града Ужица),
3. Јовановић Драгомир, члан (представник Општине Бајина Башта).

3. ОСНОВЕ ЗА ИЗРАДУ ПРОГРАМА ПОСЛОВАЊА ЗА 2015. ГОДИНУ

3.1. АКТИВНОСТИ ПРЕДУЗЕЋА У ПЕРИОДУ 2011-2014. ГОД.

3.1.1. Чишћење аеродромског комплекса

У току НАТО бомбардовања 1999. године, аеродром је био мета у више наврата. По аеродрому је дејствовано авио бомбама масе 250-1000 кг.

Последице НАТО бомбардовања су:

- онеспособљавање полетно-слетне стазе (ПСС) са више десетина кратера,
- велики број неексплодираних авио-бомби НАТО које су продрле у ПСС на дубинама 3-25 м,
- онеспособљавање рулних стаза са више кратера,
- уништена станица за претакање горива,
- погођени резервоари за гориво,
- делимично или потпуно уништени капонири,
- делимично или потпуно уништени војни ваздухоплови и друга средства ратне технике која су се налазила у капонирима,
- делимично или потпуно уништена убојна средства са којима су били наоружани војни ваздухоплови у капонирима,
- делимично или потпуно уништена убојна средства која су била ускладиштена у капонирима,
- разлетање убојних средстава на ширем подручју у и око капонира као последица детонације авио-бомби НАТО, пожара и детонације дела убојних средстава која су се налазила на ваздухопловима и у капонирима,
- неексплодиране авио-бомбе НАТО у и око капонира и на ширем подручју аеродрома (око ПСС на приступним путевима, економији, касарнском делу, складишту горива и на приватним поседима).

У току 2013 год. фирме УХБ Балканс, ПМЦ Инжењеринг д.о.о. и припадници Сектора за ванредне ситуације Републике Србије су извршили чишћење појаса око полетно-слетне стазе (4.000x300 м), при чему је уклоњено око 2 тоне гелера, 5 мањих НУС и једна авио бомба. Овим је завршена I фаза чишћења аеродрома Поникве.

ЈП Аеродром Поникве је 05.09.2013. год. добило од Центра за разминирање Републике Србије уверење о обављеном разминирању-очишћености терена тј. потврду да је део комплекса аеродрома предвиђен за обављање ваздушног саобраћаја очишћен од заосталих експлозивних средстава.

Током 2014. године извршено је демонтирање, вађење и уништавање авио бомбе из резервоара који се налази у оквиру складишта погонског горива "Дрина", запремине 4.000 м³.

3.1.2. Донације

- До сада су реализоване следеће донације:
 - **Амбасаде САД** у износу од 300.000 УСД. Овом донацијом је реализована I фаза чишћења аеродромског комплекса, којом су се створили безбедоносни услови за почетак инфраструктурних радова на самом комплексу и добијање Дозволе за коришћење аеродрома од Директората цивилног ваздухопловства РС (ДЦВ);
 - **USAID** у износу од око 3.500.000 динара. Средства су донирана за израду катастарско-топографског плана дела комплекса аеродрома Поникве који се неће користити за потребе одвијања ваздушног саобраћаја (око 350ха);
 - **Амбасаде НР Кина** у виду грађевинске механизације (багер, марке ХЦМГ и камион, марке ХЦМГ) која се може искористити за откопавање и уклањање великих авио бомби, као и приликом осталих грађевинских радова на чишћењу комплекса. Решењем Управе царина, Царинарнице Ужице (бр. 223/12 од 08.03.2012.), ЈП

Аеродром Поникве је било ослобођено од плаћања увозних дажбина на увезену механизацију под условом да донирану механизацију корисник (ЈП Аеродром Поникве) не отуђи, изда на коришћење другом лицу или је искористи у друге сврхе пре истека рока од три године од дана стављања у слободан промет (до 08.03.2015. год.);

- **Директората цивилног ваздухопловства Републике Србије (ДЦВ)** у износу од 8.810.000 динара, за потребе подизања нивоа безбедности корисника Аеродрома Поникве. Донирана средства, према Уговору о донаторству (бр. 03-142/2-2014 од 24.12.2014. год.), морају бити искористи до 01.12.2015. год, и то за: испитивање носивости полетно-слетне стазе Аеродрома Поникве, израду пројектне документације за Главни пројекат оградне и радио везе Аеродрома Поникве и реализацију обуке на Аеродрому „Никола Тесла“.

3.1.3. Израда техничке документације (2012-2014.)

Законом о планирању и изградњи Републике Србије, чланом 133, аеродроми су дефинисани као објекти за које грађевинску дозволу издаје министарство надлежно за грађевинарство.

Члановима 110-119, 126, 131, и 132. Закона о планирању и изградњи дефинисани су кораци израде главног пројекта за објекте за које грађевинску дозволу издаје министарство надлежно за грађевинарство.

Делегација Европске уније је крајем 2011. год. одобрила средства у износу од 150.000 ЕУР за израду идејног пројекта и студије оправданости аеродрома Поникве у складу са законима Републике Србије. Делегација ЕУ је самостално спровела процедуру избора фирме за реализацију те донације, а као извођач је изабран белгијски конзорцијум АЛАНЕТ. У оквиру кофинансирања ове донације, Град Ужице и ЈП Аеродром Поникве су били у обавези да израде катастарско топографски план, као и План генералне регулације (ПГР) за подручје аеродромског комплекса.

АЛАНЕТ је успоставио сарадњу са једном од домаћих фирми која има велику лиценцу за пројектовање аеродрома (конзорцијум састављен од фирми: Центар за планирање урбаног развоја, Машинопројект и Институт за путеве), и која је ближе упозната са обимом техничке документације коју је потребно израдити за аеродроме у складу са Законом.

3.1.3.1. Студија оправданости

Израђена студија оправданости (август 2014.) је по својој структури, коришћеним критеријумима и методолошким опредељењима, у складу са принципа наведеним у Правилнику Европске Комисије за израду инфраструктурних пројеката из 2006. и 2008. године, односно Guidance on the Methodology for Carrying out Cost Benefit Analysis, working document 08/2006 и Guide to Cost Benefit Analysis of Investment Projects, 2008. У исто време, студија је у складу са Законом о планирању и изградњи Републике Србије, члан 114, у коме се наводи да се "студијом оправданости одређује нарочито просторна, еколошка, друштвена, финансијска, тржишна и економска оправданост инвестиције за изабрано решење, разрађено идејним пројектом, на основу које се доноси одлука о оправданости улагања"

У студији оправданости, поред финансијске, економске и анализе ризика, наведене су и користи од конверзије Аеродрома Поникве за јавни саобраћај:

- дугорочни позитивни утицај на свеукупни развој ужичког региона, а посебно у економском делу преко директног утицаја на развој туризма, развој прекограничне сарадње са Босном и Херцеговином и развој локалне економије, што је потврђено и другим студијама;

- постојање једног аеродрома за јавни саобраћај у забаченом и тешко приступачном региону, као што је ужички, представља бољу и безбеднију саобраћајну везу са остатком света;

- конверзија и ревитализација у доброј мери онеспособљеног аеродрома Поникве и његова припрема за употребу у јавном авио саобраћају оправдало би до сада уложена

средства (уз додатна мања улагања).

3.1.3.2. Идејни пројекат

У складу са Законом о планирању и изградњи РС, Идејни пројекат садржи ситуационо решење и податке о:

- микролокацији објекта;
- функционалним, конструктивним и обликовним карактеристикама објекта;
- техничко-технолошким и експлоатационим карактеристикама објекта;
- инжењерскогеолошким-геотехничким карактеристикама терена и тла са прелиминарним прорачуном стабилности и сигурности објекта;
- решењу темељења објекта;
- техничко-технолошким и организационим елементима грађења објекта;
- мерама за спречавање или смањење негативних утицаја на животну средину;
- идејном решењу инфраструктуре;
- упоредној анализи варијантних техничких решења са становишта својстава тла, функционалности, стабилности;
- процени утицаја на животну средину, природним и непокретним културним добрима;
- рационалности изградње и експлоатације;
- висини трошкова изградње, транспорта, одржавања, обезбеђења енергије и других трошкова.

Ситуационо решење, зависно од врсте објекта, садржи:

- дужине појединих страна грађевинске парцеле;
- висинске коте постојећег земљишта и нивелације;
- регулационе и грађевинске линије са приказом постојећих и планираних објеката са спољним мерама;
- спратност планираног објекта са приказом завршне етаже или кровне конструкције са нагибима равни;
- положај и бројеве суседних катастарских парцела и зграда.

Ревизионој комисији Министарства грађевинарства, саобраћаја и инфраструктуре Републике Србије достављена је 27.08.2014. техничка документација (Студија оправданости и Идејни пројекат за реконструкцију и доградњу Аеродрома Поникве), ради прибављања сагласности. Прослеђена техничка документација садржи:

- **ИДЕЈНИ ПРОЈЕКАТ НИСКОГРАДЊЕ** - пројекат платформе и рулне стазе, са технологијом и одводњавањем, пројекат приступних саобраћајница и ограде комплекса;
- **ИДЕЈНИ АРХИТЕКТОНСКИ ПРОЈЕКАТ** - путничког терминала и ватрогасне станице;
- **ИДЕЈНИ ПРОЈЕКАТ КОНСТРУКЦИЈЕ** - путничког терминала и ватрогасне станице;
- **ИДЕЈНИ ПРОЈЕКАТ МАШИНСКИХ ИНСТАЛАЦИЈА** - путничког терминала и ватрогасне станице;
- **ИДЕЈНИ ПРОЈЕКАТ ИНСТАЛАЦИЈА ВиК** - путничког терминала и ватрогасне станице;
- **ИДЕЈНИ ПРОЈЕКАТ ЕЛЕКТРОИНСТАЛАЦИЈА ЈАКЕ СТРУЈЕ** - путничког терминала и ватрогасне станице;
- **ИДЕЈНИ ПРОЈЕКАТ ЕЛЕКТРОИНСТАЛАЦИЈА СЛАБЕ СТРУЈЕ** - путничког терминала и ватрогасне станице;
- **ИДЕЈНИ ПРОЈЕКАТ ТРАФО СТАНИЦЕ 10/04** са кабловским водом;
- **ИДЕЈНИ ПРОЈЕКАТ ЗАШТИТЕ ОД ПОЖАРА** - платформе, путничког терминала и ватрогасне станице;
- **СТУДИЈА ПРОЦЕНЕ УТИЦАЈА НА ОКОЛИНУ** нове изградње на аеродрому.

3.1.3.3. Израда Плана генералне регулације (ПГР)

План генералне регулације представља плански документ на основу кога може да се изда локацијска дозвола.

За усвајање овог документа надлежне су скупштине Града Ужица и Општине Бајина Башта, с обзиром да се комплекс аеродрома Поникве простире на катастарским парцелама које припадају двома општинама (2/3 комплекса катастарски припада Граду Ужицу, а 1/3 Општини Бајина Башта).

У 2013. год. покренута је процедура израде ПГР. Скупштина Града Ужица је донела одлуку о изради ПГР за аеродром Поникве (бр. 250-44/13 од 28.06.2013.) Такође, Скупштина Општине Бајина Башта је донела одлуку о изради ПГР за део територије аеродрома Поникве који катастарски припада тој општини (бр. 06-27/2013 од 30.08.2013.)

У оквиру ПГР ради се и на Стратешкој процени утицаја на животну средину у оквиру које се процењују значајнији утицаји на животну средину који могу настати применом плана (ПГР). Стратешком проценом ствара се основа за пораст одрживог развоја кроз обједињавање услова за заштиту животне средине у планове и програме појединог подручја. Тиме се омогућава да се меродавне одлуке о прихватању плана и програма доносе уз познавање могућих значајних утицаја које би план и програм својом применом могао имати на животну средину, а носиоцима захвата пружају се оквири деловања и даје се могућност укључивања битних елемената заштите животне средине у доношење одлука.

Град Ужице је израду ПГР поверио ЈП "Дирекција за изградњу" Ужице, а израду Стратешке процене утицаја на животну средину компанији ECOlogica Urbo из Крагујевца. Стратешка процена је уско повезана са развојем ПГР и предложеним решењима у оквиру тог документа. Усвајање Стратешке процене утицаја на животну средину се очекује у првој половини 2015. године.

3.1.3.4. Добијање локацијске дозволе

Локацијска дозвола садржи све услове и податке потребен за израду техничке документације, у складу са важећим планским документом.

Локацијска дозвола добијена од Министарства грађевинарства, саобраћаја и инфраструктуре (бр. 350-01-00843/2014-14 од 30.12.2014.) предвидела је могућност фазне изградње објеката на аеродоруму и самим тим могуће је приступити несметаној изради свих неопходних главних пројеката по фазама (у зависности од расположивих средстава).

3.1.3.5. Израда катастарско топографских планова и подлога

Катастарско-топографски планови за цео комплекс аеродрома Поникве, у размери 1:500 и 1:2.500, израђени су 2013. год.

За потребе израде идејног пројекта било је потребно израдити катастарско топографске планове и подлоге на површини од око 200ха (део који ће се користити за потребе одвијања ваздушног саобраћаја). Финансирање ове активности је било обезбеђено из сопствених средстава (кофинансирање донације ЕУ).

Донацијом USAID омогућена је израда катастарско-топографског плана за део аеродрома Поникве који се неће користити за потребе ваздушног саобраћаја.

Захваљујући постојећем катастарско-топографском плану (у размери 1:500), инвеститори ће имати обезбеђену подлогу за пројектовање будућих објеката.

3.1.3.6. Конверзија земљишта

Комплекс аеродрома Поникве се простире на површини од 555ха 68а 22м². У 2014. години ЈП Аеродром Поникве је у сарадњи са правном службом ЈП "Дирекције за изградњу" Ужице, започет је процес конверзије земљишта аеродромског комплекса из

јавне својине Републике Србије у јавну својину Града Ужица. До краја 2014. године извршена је конверзија земљишта у укупној површини од 550ха 50а 39м² (већи део катастарских парцела комплекса које се налазе на територији Града Ужица и Општине Бајина Башта). За преостали део није било могуће завршити процес конверзије јер на тим парцелама није било изграђених објеката што је предуслов за конверзију. Конверзија ових парцела ће се обавити препарцелацијом (спајањем тих парцела са парцелама на којима је обављена конверзија).

Процес конверзије земљишта је омогућио да се сво земљиште аеродромског комплекса са објектима упишу као власништво Града Ужица. На тај начин Граду је омогућено располагање наведеном имовином без икаквих ограничења.

3.1.4. Отварање и унапређење Аеродрома Поникве

3.1.4.1. Примопредаја аеродромског комплекса

Комисије Министарства одбране РС и Града Ужица су извршиле примопредају комплекса аеродрома Поникве у два наврата, 28.03.2013. и 26.04.2013. год. Примопредаја је извршена на основу потписаних Уговора о преносу права коришћења непокретности у државној својини, са једног корисника на другог без накнаде, између Републике Србије и Града Ужица (инт. бр. 03-2/2-2011 од 12.05.2011. и 03-23/1-2013 од 07.05.2013. год.).

3.1.4.2. Отварање аеродрома

Од постојећих 2.212 м полетно-слетне стазе, одређена је дужина од 1.830 м која задовољава потребе аеродрома у I фази развоја, док је остала дужина полетно-слетне стазе (ПСС) означена као неупотребљива. Ширина ПСС од 45 м је сужена и обележена на 30 м, док је остала асфалтна ширина (2x7,5 м) декларисана као заштитни појас. Праг ПСС 29 је измештен за 230 м тако да расположива дужина за слетање (LDA) износи 1.600 м. Летење се одвијало у визуелним метеоролошким условима (VMC), дању (у 2014. години уведено је летење по инструментима за непрецизан прилаз). Главни правац за слетање је била стаза 29, а главни правац за полетање стаза 11. Димензије основне стазе су 1.950x80 м. ИCAO код аеродрома је 2Б. Мапа аеродрома је дата у прилогу бр. 1.

У току септембра 2013. год, у сарадњи са ЈП „Дирекција за изградњу“ Ужице, ЈКП „Биоктош“ и АД „Путеви“ Ужице извршено је сређивање простора планирано за коришћење за потребе аеродрома. Извршено је потребно обележавање маневарских површина, платформе за смештај ваздухоплова, платформе за смештај возила као и постојећих рулних стаза које нису за употребу. Извршено је кошење траве и уклањање ниског растиња у појасу основне стазе, привремено су оградањени постојећи капонири који нису за употребу, ПСС и платформа су детаљно очишћени и опрани. Обезбеђена је потребна медицинска и ватрогасна опрема прописана Правилницима (део опреме је купљен, а део позајмљен од Здравственог центра и Ватрогасно-спасилачке јединице Ужице).

Дозвола за коришћење аеродрома Поникве-Ужице, издата Решењем о издавању дозволе Директората цивилног ваздухопловства (бр. 3/6-06-0022/2013-0009 од 01.10.2013.), свечано је уручена ЈП Аеродром Поникве 05.10.2013. год.

Аеродром Поникве је добио дозволу за коришћење као аеродром посебне намене и за сопствене потребе (I фаза развоја аеродрома за коју је било потребно уложити минимална средства). То значи да Аеродром Поникве може прихватити ваздухоплове генералне авијације (пословни, приватни, школски летови, летови за обављање падобранских скокова...). Да би аеродром могао постати комерцијалан, тј, да би могао прихватити путничке авионе типа Боинг и Ербас, неопходна су додатна улагања у инфраструктуру аеродрома (објекти високо и нискоградње, опрема за прихват авиона, набавка ILS и светлосних система...)

Прослављени редитељ Емир Кустурица је исказао велику заинтересованост за

даље улагање и унапређење Аеродрома Поникве. С' обзиром да је Аеродром Поникве релативно близу Мокре Горе и Вишеграда (Андрић града), Кустурица је изабрао Поникве као базу за свој ваздухоплов (Socata TBM 700). ЈП Аеродром Поникве је помогло у организацији филмског и музичког фестивала Кустендорф 2014. кроз реализацију летова Рим-Поникве и Поникве-Рим (Paolo Sorrentino и Nicola Giuliano, редитељ и продуцент филма Велика лепота, добитника награде Оскар за најбољи страни филм 2014.).

Током 2014. године ЈП Аеродром Поникве се обратило више туристичких агенција и компанија које су биле заинтересоване да организују летове користећи веће путничке авионима (Bombardier, Boeing). Нажалост, ЈП Аеродром Поникве није могло одговорити тим захтевима због већ наведених разлога.

3.1.4.3. Набавка ватрогасно-спасилачке и медицинске опреме

Правилником о ватрогасно-спасилачкој служби и ватрогасно-спасилачком обезбеђењу на аеродромима и Правилником о служби хитне помоћи на аеродрому прописани су услови (број особља, опрема, просторије, уређаји и инсталације) које мора да испуњава ватрогасно-спасилачка служба и технички услови за медицинско особље које се налази на аеродрому. По класификацији аеродром Поникве је 2. ватрогасне категорије. За сваку категорију аеродрома Правилником је тачно дефинисана, између осталог, минимална опрема коју мора поседовати аеродром, врста и количина неопходних средстава за гашење, као и број обученог особља (прилог бр. 2).

За потребе отварања аеродрома, предузеће је било принуђено да мањи део средстава купи (означено у прилогу бр. 2), а већи део позајми на одређено време од Ватрогасно-спасилачке јединице Ужице и Здравственог центра Ужице.

У јануару и марту 2014. године опрема је враћена Сектору за ванредне ситуације (одељење у Ужицу) и Здравственом центру Ужице (Дому здравља).

Ради безбедног одвијања ваздушног саобраћаја (особље је прошло теоретску али не и практичну обуку), ЈП Аеродром Поникве је принуђено да за потребе појединих (важнијих) летова ангажује Ватрогасну јединицу Ужице (с' обзиром на њихову практичну обученост) као и медицинско особље Дома здравља Ужице.

3.1.4.4. Летење по инструментима за непрецизан прилаз

Почетком 2014. године, Директорату цивилног ваздухопловства РС је поднет захтев за измену Дозволе за коришћење Аеродрома Поникве (аеродром за летење по инструментима за непрецизан прилаз), с' обзиром да је у међувремену оспособљен радио фар и маркер у Стапарима (поред НДБ у Севојну). Увођењем оваквог начина летења на аеродрому, смањују се метео минимуми за реализацију летова-хоризонтална видљивост не сме бити мања од 5.000 м, док висина базе облака не сме износити мање од 450 м. Као услов за измену публикованог режима летења на аеродрому, било је неопходно извршити преобележавање ознака прагова полетно-слетне стазе (у јулу 2014. год. старе ознаке "29" и "11" су промењене у ознаке "28" и "10"). Крајем 2014. године званично је и добијена измењена Дозвола за коришћење Аеродрома Поникве чиме је уведена могућност новог режима летења. Почетком 2015. године очекује се да Аеродром Поникве и званично буде уврштен у Зборник ваздухопловних информација, тзв. "велики" AIP (Aeronautical Information Publication), који у име Републике Србије и Црне Горе објављује Контрола летења Србије и Црне Горе – SMATSA. На тај начин, Аеродром Поникве ће бити уврштен у групу ретких аеродрома који имају могућност инструменталног прилаза ваздухоплова (поред Поникава, инструментални прилаз у Србији имају и цивилни аеродроми у Београду, Нишу, Вршцу и Приштини).

3.1.4.5. Обезбеђивање авио бензина и керозина на Аеродрому

У току 2014. године предузеће је расписало тендер за набавку авио бензина и керозина за потребе корисника аеродрома. Уговор је потписан са НИС а.д., Нови Сад. С обзиром да се авио бензин и керозин набављају директно из рафинерије Панчево (или из њиховог складишта на Аеродрому "Никола Тесла"), и да аеродром нема своје складиште погонског горива нити предузеће поседује своју цистерну за допремање горива до Поникава, набавка и допремање горива је условљено одређеним законским прописима. По Закону о транспорту опасних материја ("Сл. гласник РС", бр. 88/2010), количина горива која се може транспортовати цистернама не сме износити више од 20% као ни мање од 80% укупне запремине цистерне, што може проузроковати проблем уколико корисник аеродрома жели мање/више горива од прописаних норми. Да би ЈП Аеродром Поникве обезбедило авио гориво корисницима аеродрома неопходно је најавити потребну (тачну) количину горива минимум 48 сати пре слетања/полетања са аеродрома Поникве, јер не постоји могућност да се вишак горива врати продавцу или да се ускладишти на аеродрому Поникве (аеродром нема одговарајуће резервоаре за складиштење горива).

На комплексу аеродрома Поникве налазе се три резервоара и девет цистерни укупног капацитета 9.975 м³ (складиште погонског горива "Дрина"). Аеродрому највероватније никада неће бити потребни толики резервоари, чији капацитет премашује и складишни капацитет НИС Газпром Њефт на београдском аеродрому (капацитет од 8.000 м³ је пројектован за годишњу потрошњу од 100.000 t горива, а користи се половина капацитета).

На комплексу аеродрома Поникве, поред резервоара и цистерни складишта погонског горива "Дрина", налазе се и 4 мања резервоара која нису у употреби (укупне запремине 75 м³), и која су планирана за санацију ради складиштења авио горива.

3.1.4.6. Отварање повременог граничног прелаза

ЈП Аеродром Поникве је до сада примило више захтева за слетање ваздухоплова из иностранства, али поједини летови нису реализовани. Да би међународни лет могао бити реализован, неопходно је прибављање одобрења Министарства грађевинарства, саобраћаја и инфраструктуре РС. Процедура траје 4-5 дана јер је неопходно добити писану сагласност Управе царина и Министарства унутрашњих послова РС. Услед кратког временског рока за прибављање свих потребних сагласности и одобрења, поједини летови нису се могли реализовати (нпр. послат захтев 2-3 дана пре слетања на аеродром Поникве). Други разлог за нереализацију међународног лета је што одобрење важи само за тачно дефинисане датуме слетања и полетања са аеродрома, при чему не постоји могућност евентуалног померања. Више летова је морало бити отказано због погоршања временских услова на аеродрому (прецизни метеоролошки подаци за аеродром се могу добити сваког дана, уз приближну прогнозу за наредна два дана, од метео службе Контроле летења Србије и Црне Горе-SMATSА), при чему, сходно одобрењу Министарства, лет није могао да се пролонгира за дан-два. У случају промене датума слетања/полетања неопходно је поново послати захтев Министарству при чему процедура одобрења такође траје 4-5 дана.

Отварањем повременог граничног прелаза на аеродрому Поникве знатно би се убрзала и олакшала процедура одобрења летова из иностранства. На тај начин би се привукао велики број страних туриста и инвеститора заинтересованих за улагање у наш крај.

ЈП Аеродром Поникве је упутило допис Министарству унутрашњих послова РС (05.06.2014.) са иницијативом за отварање граничног прелаза на аеродрому Поникве. Након четири месеца, 30.09.2014., Министарство је упутило допис у коме је наведено да "привремени гранични прелаз представља изузетак, а разлози за његово одређивање прецизно и недвосмислено су прописани законом, уз јасно законом ограничено трајање (до три месеца у току једне календарске године)". Наведено је и да Аеродром Поникве не задовољава безбедоносне услове за прихват и отпрему путника,

обезбеђење ваздухоплова за време задржавања на аеродрому, нити испуњава прописане услове за проверу лица која прелазе државну границу.

3.1.4.7. Протокол о сарадњи Аеродрома "Никола Тесла" и ЈП Аеродром Поникве

Крајем 2014. покренута је иницијатива за потписивање протокола о сарадњи Аеродрома Никола Тесла и ЈП Аеродром Поникве, ради побољшања обима понуде и квалитета аеродромских услуга на Аеродрому Поникве и укупног промета ваздушног саобраћаја кроз:

- Сарадњу на припреми пројектних задатака, документације, идејних решења, студија и технолошких решења за конкретне пројекте. Ова сарадња подразумева пренос искустава и знања у изради докумената и припреме пројеката које је Аеродром "Никола Тесла" већ израдио, а који су Аеродрому Поникве потребни у оквиру развојних планова у наредном периоду;
- Пружање помоћи у погледу финансијско-економских анализа и обраде пројекција као и помоћ у смислу савета у домену управљања комерцијалним капацитетима;
- Школовање запослених у Аеродрому Поникве у Центру за обуку Аеродрома "Никола Тесла", трансфер знања и искуства;
- Организовање курсева обнове знања и обуке нових радника за de/anti-icing ваздухоплова;
- Обнову знања радника на пословима КД контроле;
- Обуку радника за послове регистрације путника и пртљага (по имплементирању новог информационог система);
- Послове одржавања маневарских површина у зимским условима. Циљ ове сарадње је да се радници запослени на Аеродрому Поникве упознају са искуствима у чишћењу и одржавању маневарских површина у зимским условима, која због малог обима саобраћаја на Аеродрому Поникве нису могли до сада стећи;
- Одржавање тренинга спасилачко-ватрогасне службе (организовања показних вежби);
- Организовање курсева обнове знања и обуке нових радника за послове прихвата и отпреме ваздухоплова, путника, пртљага и робе;
- Помоћ Аеродрома "Никола Тесла" у погледу ефикасног дефинисања оперативних планова (инвестирање у навигациону опрему и израда нових процедура) и реализације побољшања услова за слетање на Аеродром Поникве;
- Реализацију планиране уградње система светлосне сигнализације према условима за Категорију I;
- Уградњу ILS опреме и израда нових процедура за инструментално слетање;
- Дефинисање потребних активности и инвестиција са циљем обезбеђења могућности за слетање на аеродром Поникве при минималној хоризонталној видљивости од 550-1.200 м (у зависности од фазе реализације инвестиција и набавке опреме);
- Испорука опреме која не треба Аеродрому "Никола Тесла", а неопходна је за функционисање Аеродрома Поникве.

Очекује се да се потписивање овог Протокола реализује у првој половини 2015. године.

3.1.4.8. Издавање резервоара

Примопредајом аеродромског комплекса Поникве, Град Ужице (ЈП Аеродром Поникве) је у власништво добило складиште погонског горива "Дрина" укупне запремине 9.975 м³.

У децембру 2013. год расписан је јавни позив за давање понуда за закуп резервоара. Позив за учествовање је објављен на сајту Града Ужица, и упућен је на

адресе пет највећих компанија из ове области (НИС, ОМВ, МОЛ, "Кнез петрол", "Нафта" а.д.). На тендеру, као једини понуђач, јавила се компанија "Кнез петрол", са понуђеном ценом, на месечном нивоу, у износу од 33 дин./м³ без ПДВ (око 4.000.000 динара годишње). Уговор је потписан на неодређено време, с' тим што се може раскинути на захтев било које уговорне стране у сваком тренутку. Према уговору, трошкове израде пројектне документације и санације резервоара, оштећеног током НАТО бомбардовања, сноси купац. ЈП Аеродром Поникве врши процену вредности инвестиције у оспособљавање, и на основу процењене вредности радова обрачунаће се у коначни обрачун месечне закупнине резервоара (сва улагања би се одбијала од износа закупнине према уговору).

3.2. ПРОЦЕНА ФИНАНСИЈСКИХ ПОКАЗАТЕЉА ЗА 2015. ГОДИНУ

Детаљан приказ остварених прихода, расхода и инвестиционих активности за 2014. годину дат је у посебним табелама у делу планираних финансијских показатеља за 2015. годину (**прилози бр. 10, 11 и 12**).

Планирани приходи за 2014. годину нису реализовани у очекиваним вредностима, осим прихода по основу субвенције оснивача Града Ужица, који су искоришћени за покриће текућих трошкова пословања. Поред прихода од оснивача, остварени су приходи од наплате аеродромске таксе у износу од 20.436 динара, приходи од продаје аутомобилских гума, које су остале на аеродрому након организовања ауто трка, у износу од 41.970 динара. По основу камате на средства по виђењу остварени су приходи од 3.499 динара.

Приходи од закупа реализовани су по основу издавања у закуп стражаре у износу од 125.760 динара, издавања у закуп земљишта различитим физичким лицима у укупном процењеном износу од 117.932 динара као и по основу уступања аеродромских pista за организацију ауто мото трка у износу од 250.000 динара.

Укупни расходи процењени су износу од 8.283.274 динара и у највећој мери се односе на исплату зарада за четири запослена.

На основу процењених прихода и расхода до краја 2014. године, ЈП Аеродром Поникве ће исказати добит у пословању у износу од 134.656 динара, која ће бити искоришћена за покриће губитка из претходне године.

4. ПЛАНИРАНЕ АКТИВНОСТИ ЗА 2015. ГОДИНУ

4.1. ЧИШЋЕЊЕ АЕРОДРОМСКОГ КОМПЛЕКСА ОД НУС

Чишћење преосталог дела комплекса Аеродрома Поникве зависиће од добијања донација и интересовања будућих инвеститора за то подручје.

4.1.1. Израда пројектних задатака

У зависности од интересовања потенцијалних инвеститора/закупаца земљишта радиће се пројектни задаци и за микролокације које нису разминирани до краја 2014. године. Израда пројектних задатака би се вршила у сарадњи са Центром за разминирање Републике Србије и Сектором за ванредне ситуације МУП РС.

4.1.2. Чишћење микролокација

- Аеродром Поникве – део комплекса који се користи за потребе одвијања ваздушног саобраћаја

У највећој мери активност би била усмерена на чишћење простора југозападне руже капонира, где је по Идејном пројекту планирана изградња објекта високо и нискоградње будућег Аеродрома Поникве (**прилог бр. 3**). У оквиру чишћења овог дела, посебна пажња би била усмерена на разминирање и чишћење знатно оштећеног капонира ознаке 14, у коме се налази затрпан авион са НУС.

Планирано је да се приступи чишћењу и осталих капонира (динамика ће зависити од интересовања будућих инвеститора). То се пре свега односи на капонира ознака 2 и 4 (североисточна ружа капонира), који нису у великој мери оштећени и за чију санацију није потребно издвојити знатна материјална средства.

Планирано је да се чишћење капонира обави у сарадњи са припадницима Министарства унутрашњих послова Републике Србије. Са представницима МУП постигнут је договор да, приликом чишћења аеродромског комплекса, МУП Србије (Сектор за ванредне ситуације) сноси трошкове ноћења са доручком, а да локалне самоуправе обезбеде исхрану (ручак и вечеру).

У **прилогу бр. 4** дат је шематски приказ положаја капонира који ће се налазити у оквиру будућег Аеродрома Поникве (према Идејном пројекту), са фотографијама стања у каквом се налазе.

- Део комплекса који се не користи за потребе одвијања ваздушног саобраћаја

Чишћење микролокација у овом делу аеродромског комплекса зависиће од добијања донација и интересовања будућих инвеститора за одређену локацију.

4.2. ТРАЖЕЊЕ ДОНАЦИЈА И ПОТЕНЦИЈАЛНИХ ИНВЕСТИТОРА

Финансијска средства неопходна за даљи развој Аеродрома Поникве, у овом тренутку превазилазе могућности локалних самоуправа, и неопходно је активно тражење фондова из којих би се могла обезбедити средства за финансирање активности на Аеродрому Поникве.

Приоритетне активности за које се траже донације су:

- чишћење преосталог дела комплекса;
- инфраструктурни радови на побољшању услова летења (оспособљавање ПСС за прецизан инструментални прилаз);
- израда пројектне и техничке документације.

Потенцијални фондови из којих ће се тражити средства су:

4.2.1. Фондови Амбасаде САД

Град Ужице је у сарадњи са Општинама Чајетина и Нова Варош, ушао у програм „Одрживи локални развој“ који се реализује преко USAID (непрофитна америчка организација преко које се реализују разни програми САД).

Кроз комуникацију са политичким одељењем Амбасаде, ЈП Аеродром Поникве ће покушати да се обезбеде средства за наставак чишћења комплекса.

4.2.2. Фондови ЕУ

Европска унија преко Делегације ЕУ и Канцеларије за европске интеграције објављује позиве за финансирање пројеката из различитих области. У овим позивима могу да учествују непрофитне организације и јавна предузећа.

Позиви ће се интензивно пратити, и уколико се укаже прилика да се пријави пројектна идеја која би потпомогла даљем развоју аеродрома Поникве, поднеће се пројектни предлог у зависности од правила која буду дефинисана позивом.

У оквиру трећег позива Програма прекограничне сарадње Србија-Босна и Херцеговина у 2014. години планирано је подношење предлога пројекта за успостављања Центра за реаговања у ванредним ситуацијама на Аеродрому Поникве. Предлог пројекта ће се пријавити у сарадњи са Институтом за територијални економски развој (ИНТЕР) и Сектором за ванредне ситуације МУП РС. У оквиру пројекта тражиће се средства за израду пројектне документације и радове на аеродрому како би се део аеродромске инфраструктуре оспособио за реаговање у ванредним ситуацијама (пројектовање и изградња хидрантске мреже, санација полетно-слетне стазе, изградња аеродромске платформе).

4.2.3. Фондови Краљевине Норвешке

Краљевина Норвешке преко своје амбасаде у Београду финансира пројекте који потпомажу развој цивилног друштва и локалних самоуправа. Кроз овај програм могу се финансирати пројекти вредности до 100.000 ЕУР.

4.2.4. Фондови осталих земаља

Осим фондова САД, ЕУ, Краљевине Норвешке, Републике Француске и Јапана, потенцијални донатори за поједине активности могу бити и земље чије су економије у успону и желе да оснаже свој геополитички положај у Европи. У првом реду то су: Индија, Бразил, Турска и Азербејџан.

У сарадњи са Министарством спољних послова Републике Србије и локалним самоуправа, представницима ових амбасада представиће се потенцијали аеродромског комплекса Поникве и покушати да се добију одређена средства. Активности за које ће се тражити средства зависиће од реализације планираних активности у области чишћења аеродромског комплекса и израде техничке документације.

4.2.5. Проналажење потенцијалних инвеститора

Потенцијалне инвеститоре можемо поделити у две групе: инвеститоре у део комплекса намењеног за обављање ваздушног саобраћаја и инвеститоре у пратећи део тј. део комплекса који није директно намењен ваздушном саобраћају. Инвеститоре у пратећи део треба тражити у области пољопривреде, туризма, карго превоза и индустрија које се ослањају на производњу добара која се могу транспортовати ваздушним саобраћајем.

Проналажење потенцијалних инвеститора у аеродром Поникве је активност која ће се одвијати паралелно са активностима на тражењу донација, јер су на састанцима у дипломатским представништима углавном присутне и особе задужене за економска

питања и могу да пренесу информацију о Пониквама својим инвеститорима.

Поред страних инвеститора, радиће се и на привлачењу домаћих инвеститора заинтересованих за улагање у аеродром Поникве. Ова активност ће бити у знатној мери олакшана изградом ПГР, с' обзиром да ће у њему бити дефинисани услови под којима се може градити и даље улагати у аеродром.

4.3. УНАПРЕЂЕЊЕ АЕРОДРОМА

Сви водећи хотели у окружењу улажу знатна средства на подизању нивоа услуга, и у сарадњи са туристичким организацијама теже ка привлачењу већег броја страних туриста. За 2016. годину планирано је отварање ексклузивног хотела Торник на Златибору (са 5 звездица). С' обзиром да златиборски хотелијери теже привлачењу што већег броја страних туриста, једини услов за њихов организовани долазак представља побољшање путне инфраструктуре, преваходно инвестирање у аеродром како би се оспособио за прихват већих путничких авиона (Boeing, Airbus).

За потребе функционисања и даљег развоја аеродрома неопходно је додатно инвестирање у набавку потребне опреме и даље инфраструктурне радове, као и унапређење сарадње са туристичким и привредним субјектима у региону и сарадње са локалним самоуправама.

4.3.1. Набавка ватрогасно-спасилачке и медицинске опреме

Правилником о ватрогасно-спасилачкој служби и ватрогасно-спасилачком обезбеђењу на аеродромима („Службени гласник РС”, бр. 54/12, 122/14) и Правилником о служби хитне помоћи на аеродрому („Службени лист СФРЈ”, бр. 57/78, 40/95) прописани су услови које мора да испуњава ватрогасно-спасилачка служба и технички услови за медицинско особље које се налази на аеродрому (број особља, опрема, просторије, уређаји и инсталације).

По класификацији (сходно члану 6. Правилника) Аеродром Поникве је 2. ватрогасне категорије. За сваку категорију аеродрома Правилником је тачно дефинисана, између осталог, минимална опрема која се налази на аеродрому, број обученог особља, врста и количина средстава за гашење.

Иако је Програмом пословања предузећа за 2014. годину предвиђена набавка средстава потребне медицинске и ватрогасно-спасилачке опреме за Аеродром Поникве, услед недостатка средстава у буџету то није учињено. Мањи део средстава предузеће је купило 2013. године, док су најскупље ставке биле изнајмљене на одређено време од Ватрогасно-спасилачке јединице Ужице и Здравственог центра Ужице (почетком 2014. године средства су морала бити враћена). Стога је неопходна набавка потребне ватрогасно-спасилачке опреме и средстава за гашење пожара, као и медицинске опреме (**прилог бр. 5**) како не би био угрожен рад аеродрома. Аеродром мора поседовати, сходно Правилнику, једно *санитетско возило* за превоз повређених до најближе веће здравствене установе. За потребе аеродрома неопходна је и набавка једног *теренског возила*. Ово возило је неопходно за смештај и транспорт боца са сувим прахом за гашење пожара (укупно 225 кг) јер боце морају бити стационарне у близини ваздухоплова који слеће/полеће са аеродрома (члан 17. став 2. Правилника), као и транспорт остале ватрогасно-спасилачке опреме. Планирано је да се у прво време, до стицања услова за набавку санитетског возила, теренско возило користи и као возило за превоз повређених. Постепеним развојем аеродрома и подизањем ватрогасне категорије, исто возило ће се користити као командно ватрогасно возило, јер повећањем ватрогасне категорије на 5 категорију (прихват авиона дужине до 28 м, нпр. АТР 72-500) аеродром, по Правилнику, мора поседовати једно командно ватрогасно возило.

Правилником је дефинисан потребан број ватрогасно-спасилачког особља које мора да прође одговарајућу обуку у овлашћеном Центру за обуку. До сада обуку су успешно завршиле три особе (две из РРА "Златибор" и једна из ЈП Аеродром Поникве). Планирано је да обуку заврше још три особе како не би било застоја у раду аеродрома.

У сарадњи са Црвеним крстом Ужице планирана је обука запослених у ЈП Аеродром Поникве, за пружање прве помоћи, како би се благовремено могло реаговати у случају евентуалне незгоде на аеродрому.

Програмом пословања за 2015. годину није предвиђено повећање ватрогасне категорије, већ само набавка неопходне ватрогасно-спасилачке и медицинске опреме за категорију 2. Како се аеродром временом буде развијао (у наредних пар година) реално је очекивати повећање обима саобраћаја и слетање/полетање ваздухоплова већег капацитета (и димензија), нарочито током зимске и летње туристичке сезоне. Треба узети у обзир и да развој туризма и привлачење страних туриста у регион западне Србије (Златибор, Тара, Мокра Гора) зависи од развоја аеродрома. Стога је потребно радити на стварању услова за прихват већих путничких авиона, а самим тим и на повећању ватрогасне категорије. Повећањем ватрогасне категорије на 3. категорију неопходна је набавка *главног ватрогасног возила* уз куповину додатне опреме за спасавање. Набавком ватрогасног возила аеродром би могао постепено да се развија до 5. ватрогасне категорије - прихват авиона до 28 м дужине (АТР 72-500). Пета категорија захтева набавку командног ватрогасног возила (теренско возило би се искористило у те сврхе) и куповину додатних средстава за гашење пожара и друге опреме. У **прилогу бр. 2** дат је табеларан приказ потребне опреме у зависности од категорије аеродрома, као и референтни ваздухоплови за сваку ватрогасну категорију.

Поред теренског и санитетског возила, за потребе ЈП Аеродром Поникве неопходна је набавка и *једног путничког возила*. У досадашњем раду, за потребе одласка запослених на службена путовања и на Аеродром Поникве, било је неопходно добити сагласност градске управе. Често се дешавало да није било расположивих возила те су захтеви упућивани другим јавним предузећима (ЈП „Дирекција за изградњу“ Ужице, ЈКП „Нискоградња“, РРА „Златибор“...). План је да се теренско возило, у прво време, користи у ове сврхе до стицања услова за набавку путничког возила.

Стога је у 2015. год. неопходна набавка адекватног теренског возила које би се у току текуће године користило за потребе превоза повређених, превоз ватрогасно-спасилачке опреме од капонира до платформе за смештај ваздухоплова и превоз запослених. Касније, развојем аеродрома, ово возило ће се користити и као командно ватрогасно возило.

Очекује се да се у току 2015. реализује донација Аеродрома „Никола Тесла“ у виду доставног возила. У прво време доставно возило би се користило као возило за транспорт средстава за гашење пожара. У том случају набавка теренског возила не би била приоритетна до подизања ватрогасне категорије на 5 за коју је, поред главног, неопходно имати и командно ватрогасно возило.

Набавка свих возила је планирана да се реализује из донација.

За потребе безбедног одвијања ваздушног саобраћаја, ЈП Аеродром Поникве је принуђено да за потребе појединих (важнијих) летова ангажује Ватрогасну јединицу Ужице и медицинско особље Дома здравља Ужице. За свако ангажовање ватрогасаца и медицинске службе на аеродрому уредно се испостављају рачуни ЈП Аеродром Поникве. Неопходно је уредити односе између Града Ужица, ЈП Аеродром Поникве, Ватрогасно-спасилачке јединице и Дома здравља, како би се пронашао адекватан начин за регулисање пружених услуга.

4.3.2. Израда пројектне документације

На основу Идејног пројекта приступиће се изради главних пројеката за све идејне пројекте за које је добијена сагласност Државне ревизионе комисије (аеродромска зграда, платформа и рулна стаза, ограда по фазама, трафо станица и напојни вод до Аеродромске контроле летења, ватрогасна станица, зграда за техничко одржавање).

Потребно је израдити пројекте за ризичне и уништене капонири у којима се налазе затрпани авиони са наоружањем, и извршити њихово ограђивање. Такође је потребно израдити пројектну документацију за капонири који због степена оштећења не могу бити реконструисани (пројекти рушења и изградње нових капонира)-капонири

ознака 11 и 12 (**прилог бр. 4**).

Планирана је и израда пројектне документације за санацију и реконструкцију капонира који нису високоризични и који се могу понудити заинтересованима на коришћење - капонири ознака 1, 2 и 4 који би се користили за смештај авиона (**прилог бр. 4**).

Поред овога, планирана је и израда пројектне документације за реконструкцију капонира ознаке 13 у аеродромску зграду за генералну авијацију (**прилог бр. 4**).

Потребно је и израдити пројектну документацију за адаптацију и санацију 4 резервоара, укупног капацитета 75 м³, који би се користили за складиштење авио бензина и керозина.

Како би Аеродром Поникве могао да се користи за слетање и пуњење противпожарних ваздухоплова, неопходно је израдити пројектну документацију за изградњу хидрантске мреже са одговарајућим резервоарима (средства обезбедити путем донација).

Полетно-слетна стаза није реконструисана у целости (од укупно 3.087 м, pista је санирана у дужини од 2.212 м). У току 2015. год. планирана је израда пројектне документације за део ПСС дужине 875 м за који је потребно урадити асфалтни покривач.

За даљи развој и неометан рад аеродрома у свим временским условима, потребно је урадити и пројектну документацију за светлосне системе и радио везе.

Планира је и израда пројектне документације за реконструкцију постојећих објеката на аеродромском комплексу (објекти касарне, кухиње....). Средства ће се обезбедити путем донација.

С обзиром на лоша искуства у погледу израде планске документације, неопходно је предвидети средства за израду планске документације за потребе Аеродрома Поникве (урбанистичких пројеката и измену Плана генералне регулације).

4.3.3. Ограђивање Аеродрома Поникве

- **Ограђивање дела комплекса Аеродрома Поникве који се користи за ваздушни саобраћај**

За безбедно одвијање саобраћаја потребно је обезбедити простор око писте и писту од присуства животиња и људи. Локално становништво је, од 1999. године, неометано користило земљиште и простор Аеродрома Поникве за кретање и испашу стоке. На маневарским површинама и платформи, због слободног кретања живота и људи, може се десити присуство земље, каменчића и другог материјала које може представљати опасност по безбедно одвијање ваздушног саобраћаја (пре сваког полетања/слетања ваздухоплова неопходно је да површине буду чисте и у беспрекорном стању). Ограђивањем би се смањили трошкови одржавања ПСС и осталих површина, и повећала би се општа безбедност на аеродрому.

Ограђивање аеродрома представља први корак ка отварању аеродрома у комерцијалне сврхе. У склопу Идејног пројекта који је прослеђен Државној ревизионој комисији ради добијања сагласности, израђен је и Идејни пројекат ограде. Траса ограде је приказана у **прилогу бр. 6**.

Почетком августа 2014. године, начелно је постигнута сагласност да Аеродром "Никола Тесла" донира ЈП Аеродром Поникве стару ограду која се мења на београдском аеродрому (бетонски стубићи и жичана ограда). На основу потписаног протокола о сарадњи, очекује се да Аеродром "Никола Тесла" донира 6,5 км старе ограде, од чега би највероватније било употребљиво 4 км (тачна дужина ће се знати након реализације донације). План је да се у 2015. години започне ограђивање аеродрома по етапама. Прва етапа би представљала ограђивање садашње аеродромске платформе (стварање услова за отварање повремениог граничног прелаза), док би друга представљала ограђивање аеродрома са дужином ПСС од 2.212 м (санирани део ПСС). Трећа етапа би представљала ограђивање аеродрома са целом дужином ПСС од 3.087 м.

Оквирна цена набавке и постављања нове ограде креће се и до 100 ЕУР/м.

- **Ограђивање високоризичних капонира**

Потребно је оградити капонирае који су уништени, као и капонирае у којима се налазе НУС, и који се морају обезбедити ради опште безбедности локалног становништва и корисника аеродрома (означени у **прилогу бр. 4**).

4.3.4. Стварање услова за прецизно инструментално летење

Да би аеродром био оперативан у условима смањене видљивости (магле), и да би ваздухоплови могли слетати/полетати ноћу неопходна је набавка радио-навигационих система и уређаја који би омогућили потпуну оперативност аеродрома Поникве у наведеним условима. Да би аеродром Поникве могао да прихвати ваздухоплове у свим временским условима (дању и ноћу) неопходна је набавка и уградња светлосног система (финансира ЈП Аеродром Поникве) и набавка и постављање одговарајућих радио-навигационих уређаја (SMATSA), који неће ограничавати ваздухопловима полетање/слетање са аеродрома Поникве у зависности од временских услова.

Први корак ка оспособљавању аеродрома за прецизно инструментално летење јесте уклањање природних препрека (брда) и попуњавање вртача и кратера у складу са ИСАО прописима (**прилог бр. 7**), које онемогућавају даље проширење основне стазе (за инструментално летење неопходно је проширење исте у укупној ширини од 300 м, тј. по 150 м са обе стране у односу на осу полетно-слетне стазе).

За ове потребе неопходно је ангажовати геометра како би се израдили прорачуни за количину и локацију земљишта коју је потребно уклонити ради препреме терена за прецизно инструментално летење. У зависности од финансијских могућности, планирано је постепено привођење намени терена (уклањање брда и попуњавање вртача).

4.3.5. Обезбеђивање авио горива за кориснике аеродрома

Главни проблем за снабдевање ваздухоплова авио бензином (100 LL) и керозином (JET A-1) представља недостатак одговарајућег простора за складиштење горива.

У плану је да се изврши санација 4 резервоара која се налазе на аеродромском комплексу (2x25 м³ и 2x12,5 м³), и која би се користила за складиштење авио бензина и керозина (локација резервоара је дата у **прилогу бр. 8**). Санација резервоара ће бити могућа након израде одговарајуће пројектне документације.

За ову активности, пожељна је набавка две ауто цистерне, за транспорт авио бензина и керозина - од велепродајних објеката (Рафинерија Панчево) до аеродрома и од аеродромског складишта до крајњих корисника (ваздухоплова). Планирано је да се набавка цистерни обезбеди путем донација.

У случају да не дође до реализације донације ауто цистерни, за допремање авио горива до Аеродрома Поникве планирано је ангажовање трећих лица (са неопходним цистернама и обученим особљем за ову намену).

За потребе продаје авио горива и керозина на аеродрому предвиђена је набавка и фискалне касе, како би купци могли на лицу места да изврше плаћање услуга.

4.3.6. Отварање повременог граничног прелаза

Отварањем повременог граничног прелаза на аеродрому Поникве знатно би се убрзала и олакшала процедура одобрења летова из иностранства. На тај начин би се привукао велики број страних туриста и инвеститора заинтересованих за улагање у наш крај.

Да би на аеродрому Поникве могао бити отворен гранични прелаз неопходно је (у складу са дописом МУП РС бр 6246/14-5 од 30.09.2014.) обезбедити минималне техничке услове прописане Законом (контролисани простор са забраном приступа другим лицима и ваздухопловима). То се пре свега односи на ограђивање дела

аеродромског комплекс ради обављања неопходних царинских и пасошких контрола и процедура, и добијање одговарајуће опреме од Аеродрома "Никола Тесла".

4.3.7. Уређење капонира

За потребе прихвата и отпреме ваздухоплова планирано је преуређење капонира ознаке 13 у зграду за потребе ЈП Аеродром Поникве и прихват и отпрему путника (зграда генералне авијације), док се не изгради пристанишна зграда према Идејном пројекту. За санацију овог капонира велико интересовање је показао Емир Кустурица. Његова помоћ у реализацији ове активности би се огледала у донирању механизације и људства, како би се капонир брже привео намени и оспособио за даљу употребу.

Након израде пројектне документације за санацију и реконструкцију капонира који нису високоризични, план је да се исти понуде заинтересованим будућим корисницима који би уложили средства у њихову реконструкцију за даљу употребу.

4.3.8. Успостављање радио везе земља-земља и земља-ваздух

За комуникацију земља-ваздух и земља-земља неопходно је имати одговарајуће радио уређаје.

Комуникација земља-земља је неопходна при комуникацији запослених у ЈП Аеродром Поникве за несметану међусобну комуникацију. Такође је потребно обезбедити неометане радио везе са Аеродромском контролом летења Поникве (АКЛ Поникве), како би се обезбедила потпуна безбедност учесника у ваздушном саобраћају (АКЛ Поникве нема преглед дешавања на платформи услед постојања природне препреке-брда).

Комуникација земља-ваздух је неопходна координатору летења у комуникацији са пилотима, у случају слетања/полетања ваздухоплова са аеродрома ван радног времена АКЛ Поникве.

Приликом подношења захтева за издавање појединачне дозволе за коришћење радио-фреквенције Републичкој агенцији за електронске комуникације (РАТЕЛ) неопходно је доставити техничку документацију, тј. пројекат у коме ће бити тачно издефинисана употребна фреквенција и врсте радио уређаја за овај вид комуникације.

У току 2015. године очекује се донација радио уређаја од Аеродрома "Никола Тесла".

4.3.9. Хоризонтална и вертикална сигнализација

Услед слободног кретања људи, животиња и моторних средстава преко ПСС, рулне стазе и платформе, долази до оштећења ознака на самим површинама. План је да се у току 2015. године изврши поправка хоризонталне сигнализације.

Планирано је и постављање вертикалне сигнализације-знакова предвиђених Правилником о аеродрому.

У координацији са Градом Ужицем и ЈП "Дирекција за изградњу" Ужице планирано је постављање вертикалне сигнализације на приступним путевима који воде до аеродрома, као и санацију истих (уклањање ниског и високог растиња који приметно "сужавају" приступне путеве, уклањање шљунка, поправка коловозног застора...)

С обзиром на постојање пукотина на полетно-слетној стази, и да из њих расте вегетација, неопходно је извршити санацију исте како не би била угрожена безбедност корисника аеродрома. Планирано је да се одговарајућим средствима уклони растиње, након чега би пукотине биле заливане погодним материјалом у складу са стандардима и тако спречио даљи раст вегетације.

4.3.10. Отварање дела комплекса аеродрома за друге садржаје

У току 2014. године ЈП Аеродром Поникве се обратило више лица са иницијативом да на аеродромском комплексу отворе музеј са сталном поставком. План

је да се, на основу Идејног пројекта музеја, у току 2015. године распише јавни позив за израду Главног пројекта и отварање музеја на аеродрому Поникве. Трошкове израде техничке документације и отварања музеја ће сносити инвеститор.

4.3.11. Ангажовање багера и камиона

У току 2012. реализована је донација НР Кине у виду багера и камиона. У току 2015. године планирано је ангажовање ове механизације на инфраструктурним радовима дефинисаним за наредну годину на аеродрому. С' обзиром да у марту 2015. године истиче период од три године, током ког је ЈП Аеродром Поникве могло користити механизацију само за сопствене потребе, планирано је да предузеће успостави сарадњу са другим грађевинским фирмама како би механизација могла бити ангажована уз одговарајућу новчану надокнаду. ЈП Аеродром Поникве би могло дати на коришћење механизацију под најповољнијим условима на тржишту, с' обзиром да се за поменути механизацију не обрачунава амортизација (добијена путем донације). На тај начин предузеће би могло остварити додатни приход.

4.3.12. Остале активности

За 2015. годину планиране су следеће активности за потребе будућих инвеститора:

- истраживање бушотина за воду

Постојећи водовод "Врело Биоске" нема употребну дозволу и доста је удаљен од будућих објеката аеродрома предвиђених Идејним пројектом. Неопходно је пронаћи алтернативне изворе водоснабдевања за будуће објекте на аеродромском комплексу (у зависности од потреба инвеститора), и израдити одговарајући елаборате са подацима о локацијама нових изворишта и њиховим капацитетима.

- раздвајање бројила

На Аеродрому Поникве постоји једно бројило на које су прикључени сви потрошачи аеродромског комплекса (Аеродромска контрола лета Поникве, некадашњи војни објекти, Врело Биоске...). Иако је ЈП Аеродром Поникве за своје потребе увело ново бројило (код капонира ознаке 15), потребно је извршити раздвајање бројила за сваког потрошача појединачно како би се правно регулисале обавезе измирења дуговања за утрошак електричне енергије.

- испитивање носивости полетно-слетне стазе

Планирано је испитивање носивости ПСС (реконструисаног и дела који је планиран за реконструисање) како би се знало који типови авиона могу да слете без последица на Аеродром Поникве. ЈП Аеродром Поникве се у протеклом периоду обратило више заинтересованих за обављање карго транспорта и летова авионима типа Боинг. С' обзиром да тежине при полетању/слетању карго авиона и већих путничких авиона неретко прелазе 60 тона, неопходно је испитати носивост ПСС како би се искључила могућност оштећења писте и угрожавања безбедности путника у авиону.

- ангажовање судског вештака

Пренос комплекса аеродрома Поникве на Град Ужице је извршен у виђеном стању, и том приликом није извршено матријално-финансијско задуживање Града као власника, тј. није утврђена вредност добара која су пренета на Град Ужице. Неопходно је ангажовање судског вештака који би утврдио вредност којом Град Ужице располаже, и како би се имовина унела у билансе Града (предузећа).

- Јавно предузеће "Аеродроми Србије"

У другој половини 2014. године Влада Републике Србије је дала сагласност на формирање предузећа "Аеродроми Србије", које би окупило све постојеће аеродроме у Србији, међу којима и Аеродром Поникве.

Формирањем овог предузећа очекује се бржи развој Аеродрома Поникве, што би допринело привлачењу већег броја страних и домаћих инвеститора и бржем унапређењу развоја ових простора.

4.4. ПОЗИЦИОНИРАЊЕ КОД ЛОКАЛНИХ САМОУПРАВА И ДРЖАВНИХ ИНСТИТУЦИЈА

Кроз остваривање контаката са представницима различитих институција, и представљања циљева и намера за постепени развој овог аеродрома, предузеће ће покушати да прошири број институција заинтересованих за отварање аеродрома за цивилну употребу и обезбеди њихову подршку и активније укључивање у овај процес.

Приоритетне институције у овој активности су:

- Локалне самоуправе које гравитирају Аеродрому Поникве

Кроз контакте са представницима општина, аеродром треба представити као пројекат од регионалног значаја који може допринети развоју целокупног простора који му гравитира. Значај ове активности се огледа у томе да локалне самоуправе препознају значај аеродрома за развој, и да у своја стратешка документа уврсте аеродром као приоритетни објекат. На овај начин би се омогућило планирање развоја путне инфраструктуре ка аеродрому, а локалне самоуправе би могле да се полако припремају да користе све предности које доноси аеродром. У овом тренутку у НО ЈП Аеродром Поникве се налазе представници Града Ужица и Општине Бајина Башта. У наредном периоду треба пронаћи пут да се у рад предузећа укључе и остале општине са Региона.

- Туристичке организације и туристички субјекти Златиборског управног округа

Планирано је склапање споразума о сарадњи са ТО и туристичким субјектима Златиборског округа. Ти споразуми би се базирали на успостављању сарадње у заједничкој промоцији туристичких потенцијала региона и аеродрома, као битне карике у привлачењу туриста и потенцијалних инвеститора. План је да се кроз обезбеђивање одређених погоности туристима који користе аеродром Поникве посредно утиче на даљи развој аеродрома и привлачење што већег броја заинтересованих путника-туриста и инвеститора (првенствено иностраних).

- Директорат цивилног ваздухопловства Републике Србије-ДЦВ

Директорат цивилног ваздухопловства је национално регулаторно и надзорно тело Републике Србије у ваздушној пловидби који своје послове обавља у складу са Законом о ваздушном саобраћају РС и прописима Европске уније. Приоритет ове институције је континуиран рад на унапређењу услова за безбедан и обезбеђен ваздуши саобраћај по међународним стандардима.

Одељење аеродрома функционише у оквиру Сектора за ваздушну пловидбу и аеродроме Директората цивилног ваздухопловства Републике Србије, и обавља најсложеније управне, регулаторне и послове непосредног инспекцијског надзора и са њим повезане студијско-аналитичке и нормативно-правне послове који се односе на пројектовање, изградњу, реконструкцију, коришћење и одржавање аеродрома, летишта и терена; рад, организацију рада, стручно оспособљавање и начин вршења стручних послова ваздухопловно-стручног особља.

Одељење врши припрему предлога мера за унапређење стања на аеродромима и летиштима; обавља управне и стручне послове у вези са изградњом, реконструкцијом и одржавањем аеродрома, летишта и хелидрома.

У претходном периоду постигнута је одлична сарадња са овом институцијом (реализована је и донација у износу 8.810.000 динара).

С обзиром да ДЦВ врши контролу усаглашености техничке документације са међународним прописима и стандардима, неопходно је ову сарадњу одржати на високом нивоу, како би се приликом израде техничке документације обезбедила њихова саветодавна и стручна помоћ.

- Контрола летења Србије и Црне Горе - SMATSA

Основна активност Контроле летења је обезбеђење услуга у ваздушном саобраћају у ваздушном простору Србије и Црне Горе.

Аеродромска контрола летења (АКЛ) Поникве, служба контроле летења на аеродрому, налази се оквиру SMATSA. Неопходно је наставити добру сарадњу са овом институцијом како би се ваздушни саобраћај на аеродрому, као и до сада, одвијао

безбедно.

АКЛ Поникве су изразили спремност у набавци потребне навигационе опреме која би се користила за летење по IFR условима.

- Сектор за ванредне ситуације, МУП Србије

Кроз сарадњу на уклањању НУС са аеродромског комплекса ЈП Аеродром Поникве је успоставио блиску сарадњу са овом службом МУП Србије. Сектор за ванредне ситуације је у начелу прихватио идеју Аеродрома Поникве да се, приликом израде идејног пројекта за аеродром, један део комплекса резервише за потребе Сектора за ванредне ситуације, који би се у будућности, уколико то буду дозвољавале финансије, користио као база или логистички центар Сектора за ванредне ситуације.

Идеја је да се у сарадњи са Сектором за ванредне ситуације уради студија која би дефинисала у којим ванредним ситуацијама би аеродром могао да се користи и које службе и опрема би могли да се стационирају на аеродрому. Ова студија би била основ за покретање иницијатива за интензивније укључивање МУП Србије у процес оспособљавања аеродрома. Студија би могла да се искористи за конкурисање за донације у оквиру структурних фондова ЕУ.

С обзиром на климатске промене и пораст просечне температуре, простор југозападне Србије, целокупне Црне Горе, делови Хрватске и БиХ постају области где се могу очекивати пожари у току летњих месеци а за чије гашење се може користити Аеродром Поникве. У широј околини аеродрома, налази се више језера која могу послужити као места где би се пунили мањи канадери или специјални хеликоптери за гашење пожара. Овај предлог је добио писмену подршку Сектора за ванредне ситуације и већ су одређене контакт особе које ће пружити сву помоћ у пружању информација које би се односиле на службе и опрему које би могле бити стациониране на Пониквама.

Кроз наставак сарадње са Сектором за ванредне ситуације, аеродром Поникве ће покушати да се наметне као један од потенцијалних центара где би могле да буду смештене службе за ванредне ситуације и њихова опрема, и да се као такав уврсти у стратешка документа МУП Србије и Сектора за ванредне ситуације.

5. ПЛАНИРАНИ ФИНАНСИЈСКИ ПОКАЗАТЕЉИ ЗА 2015. ГОДИНУ

5.1. ПЛАН ПРИХОДА ЗА 2015. ГОДИНУ

Планирани приходи у укупном износу од 26.317.860 динара дати су у наредном табеларном прегледу.

Табела 1 - Структура планираних прихода

Р.бр	Врста прихода	План 2014.	Процена 2014	План 2015.	Индекси	
					4/3	5/4
1	2	3	4	5	6	7
1.	Приход од наплате аеродромске таксе	2.268.000	20.436		1	0
2.	Приход од продаје авио горива	500.000		1.600.000	0	0
3.	Приход од амортизације средстава из донације	800.000	800.000	800.000	100	100
4.	Приход од оснивача	7.700.000	7.058.333	7.700.000	92	109
5.	Приходи од осталих донација	14.155.000		11.677.860	0	0
6.	Приход од закупа	3.144.000	493.692	4.540.000	16	920
7.	Остали приходи		45.469		0	0
	Укупни приходи	28.567.000	8.417.930	26.317.860	29	395

У оквиру прихода од закупа (на редном броју 6 табеле) садржани су приходи од издавања у закуп земљишта различитим физичким лицима по основу закључених уговора у 2014. години у износу од 220.000 динара, приходи од издавања стражаре у износу од 135.000 динара, приходи од издавања у закуп капонира аеро клубовима у износу од 225.000 динара и по основу издавања у закуп резервоара за складиштење горива у износу од 3.960.000 динара.

5.2. РАСХОДИ ПО НАМЕНАМА

Табела 2 - Структура расхода по наменама

Кonto	Врста расхода	План за 2014.	Остварено у 2014.	План за 2015.	Индекси	
					4/3	5/4
1	2	3	4	5	6	7
ПОСЛОВНИ РАСХОДИ		19.163.927	8.282.003	26.307.860	43	318
51	Трошкови материјала	4.890.000	188.991	7.040.000	4	3725
5100	Трошкови материјала	60.000		70.000	0	0
5120	Материјал за одржавање ос. средстава	470.000	39.758	350.000	8	880
5121	Трошкови резервних делова	300.000	18.260	300.000	6	1643
5125	Трошкови ситног инвентара	1.760.000	59.092	3.160.000	3	5348
5126	Трошкови канцеларијског материјала	100.000	35.299	60.000	35	170
5128	Трошкови осталог материјала	100.000	9.541		10	0
5130	Трошкови горива и мазива	2.000.000	16.759	3.000.000	1	17901
5133	Трошкови електричне енергије	100.000	10.282	100.000	10	973
52	Трошкови зарада	6.493.927	4.523.199	6.947.860	70	154
5200	Трошкови бруто зарада	4.575.002	3.110.891	4.817.004	68	155
5210	Трошкови доприноса на терет послодавца	818.925	556.849	862.244	68	155
5260	Трошкови накнада чланова надзорног одбора	600.000	581.346	588.612	97	101
5291	Трошкови накнада запослених на сл. путу	500.000	274.113	680.000	55	248
53	Трошкови производних услуга	1.440.000	160.529	4.500.000	11	2803
5310	Трошкови транспортних услуга	50.000		350.000	0	0
5314	Трошкови птт услуга	180.000	119.393	180.000	66	151
5320	Трошкови услуга на текућем одржавању ос. средстава	300.000		200.000	0	0
5321	Трошкови регистрације возила	330.000		330.000	0	0
5350	Трошкови оглашавања	50.000	21.600	50.000	43	231
5351	Трошкови пропагандног материјала	300.000		300.000	0	0
5393	Трошкови услуга мед. и ватр. особље			250.000	0	0
5394	Трошкови осталих производних услуга	230.000	19.536	2.840.000	8	14537
54	Трошкови амортизације	800.000	800.000	800.000	100	100
5400	Трошкови амортизације	800.000		800.000	0	0
55	Нематеријални трошкови	5.540.000	2.609.284	7.020.000	47	269
5500	Трошкови непроизводних услуга	1.420.000	99.600	3.500.000	7	3514
5502	Трошкови ревизије фин. извештаја	250.000	161.835	100.000	65	62
5503	Трошкови књиговодствених услуга	330.000	280.000	330.000	85	118
5510	Трошкови репрезентације	400.000	222.626	400.000	56	180
5520	Трошкови премије осигурања	710.000	0	710.000	0	0
5530	Трошкови платног промета	150.000	45.786	150.000	31	328
5540	Трошкови чланарина	30.000		30.000	0	0
5591	Трошкови такси (административне, судске, регистрационе)	2.000.000	1.559.509	1.500.000	78	96
5593	Остали нематеријалних трошкови	250.000	239.928	300.000	96	125
ФИНАНСИЈСКИ РАСХОДИ		1.000	1.271	10.000	127	787
5691	Остали финансијски расходи	1.000	1.271	10.000	127	787
УКУПНИ РАСХОДИ		19.164.927	8.283.274	26.317.860	43	318

У оквиру планираних расхода, детаљно приказаних у **Табели 2**, највеће учешће имају трошкови материјала у износу од 7.040.000 динара.

Трошкове ситног инвентара у износу од 3.160.000 динара, који су саставни део трошкова материјала, чине планирани трошкови за набавку средстава за рад чија појединачна вредност не прелази вредност просечне бруто зараде, а односе се на: набавку рачунарске опреме, телефонског апарата, канцеларијског намештаја за радни простор и апотеку, набавку заштитне опреме и ватрогасно-спасилачке опреме, радио уређаја, фискалне касе као и средстава за одржавање аеродромског комплекса као што су тример, косачица, моторна тестера.

Трошкови горива и мазива у износу од 3.000.000 динара планирани су за набавку авио бензина и керозина, дизел горива и мазива. За набавку авио бензина и керозина планирано је 1.000.000 динара. Набавка ових горива је планирана да се реализује sukcesивно тј. на основу захтева потенцијалних корисника. Остатак средстава је планиран за набавку дизел и безоловног горива за потребе ангажовања донираног доставног возила и механизације (багера и камиона) - 1.500.000 динара и набавку мазива - 500.000 динара.

Трошкови зарада планирани су у складу са важећим инструкцијама за старозапослене и новозапослене раднике ЈП Аеродром Поникве планира да због потребе обављања делатности и поштовања законских прописа о раду аеродрома запосли четири радника у случају повећања обима саобраћаја. (отварање гранчног прелаза и добијање цистерни за транспорт горива).

Расходи по основу накнаде за рад чланова Надзорног одбора планирани су на нивоу накнада прописаних за 2014. годину.

Имајући у виду да предузеће обавља специфичну делатност, планирани трошкови накнада запосленим на службеном путу су неопходни ради комуникације са институцијама у Београду и сличним предузећима у окружењу, при чему је висина дневнице за време проведено на службеном путу планирана у износу нижем од неопорезивог износа по Закону о порезу на доходак грађана. Ови трошкови се финансирају из донације Директората цивилног ваздухопловства.

Трошкови производних услуга у износу од 4.500.000 динара односе се на:

- трошкове транспортних услуга у износу од 350.000 динара,
- трошкове услуга на текућем одржавању основних средстава у износу од 200.000 динара,
- трошкови регистрације возила у износу од 330.000 динара,
- трошкови пропагандног материјала у износу од 300.000 динара,
- трошкови услуга обезбеђивања медицинског и ватрогасног особља у износу од 250.000 динара.

Преостали трошкови производних услуга су трошкови ПТТ услуга и трошкови оглашавања.

Највећу ставку у оквиру трошкова производних трошкова представљају трошкови осталих производних услуга у износу од 2.840.000 динара (у ову категорију највећи део представљају трошкови реконструкције резервоара у износу од 1.980.000 динара, који ће бити компензовани са приходом од њиховог издавања и трошкови заливања пукотина на полетно слетној стази у износу од 380.000 динара). Поред наведених трошкова реконструкције, планиране трошкове осталих производних услуга чине и:

- трошкови стручног оспособљавања запослених у износу од 350.000 динара,
- трошкови периодичног прегледа машина у износу од 40.000 динара,
- трошкови израде акта о процени ризика у износу од 30.000 динара,
- трошкови безбедности и здравља на раду у износу од 60.000 динара.

У оквиру нематеријалних трошкова (7.020.000 динара) највећу ставку представљају трошкови непроизводних услуга у укупном износу од 3.500.000 динара. Ови трошкови су у највећој мери планирани за ангажовање механизације приликом земљаних радова за потребе увођења инструменталног летења и евентуалног ангажовања додатне механизације приликом чишћења једног од капонира од НУС. За ову намену предвиђено је 2.000.000 динара. Остали трошкови се односе на ангажовање: геометара (390.000), судског вештака (600.000), одржавање сајта у износу (60.000) уништавање вегетације на ПСС (200.000) израду техничке документације за радио везе (150.000) и стручну обуку запослених (100.000).

Трошкови репрезентације су планирани на прошлогодишњем нивоу од 400.000 динара због договора Града Ужица и МУП Србије да, приликом ангажовања припадника МУП на уклањању НУС (неексплодираних убојних средстава), МУП Србије сноси трошкове смештаја, а да Град Ужице (ЈП Аеродром Поникве) сноси трошкове исхране. На овај начин ЈП Аеродром Поникве и Град Ужице штеде знатно већа средства јер се не ангажују приватне фирме у ту сврху, а у исто време излази се у сусрет МУП јер се њима сноси део трошкова за активности које им нису приоритетне.

На овај начин, у току 2013. године, ангажовањем 14 припадника МУП-а у року од 30 дана очишћен је простор површине 1.500.000 м², и остварена је уштеда износу од 1.000.000 УСД, колико би наплатила приватна фирма да је била ангажована на овом послу. На исти начин, у току 2014. године, приликом вађења авио бомбе заостале из НАТО бомбардовања остварена је уштеда од преко 50.000 ЕУР.

С обзиром да се сви трошкови исхране припадника МУП књиговодствено воде као трошкови репрезентације (МУП не може да пошаље рачун ЈП Аеродром Поникве за ову врсту ангажовања), стриктном применом Упутства за израду годишњих програма пословања за 2015. годину, ЈП Аеродром Поникве не би могло да сноси ове трошкове, и било би принуђено да за потребе уклањања НУС ангажује приватне фирме и да за ту намену предвиди 27.000.000 динара.

Од представника Министарства привреде, задуженог за контролу усклађености програма пословања јавних предузећа са Упутством Владе за израду истих, добијена је сагласност за ово одступање (прилог бр. 30).

ЈП Аеродром Поникве за 2015. годину није планирало добит у пословању. Планирани расходи биће реализовани до нивоа реализованих прихода.

Табеле Биланса стања, Биланса успеха и Извештај о токовима готовине планиране за 2015. годину дате су у **прилозима 13, 14, 15.**

6. ПОЛИТИКА ЗАРАДА И ЗАПОШЉАВАЊА

Број запослених/ангажованог особља на Аеродрому Поникве условљен је следећим факторима.

- Правилником о ватрогасно-спасилачкој служби и ватрогасно-спасилачком обезбеђењу на аеродромима и Правилником о служби хитне помоћи на аеродрому прописани су услови (број особља, опрема, просторије, уређаји и инсталације) које мора да испуњава ватрогасно-спасилачка служба и технички услови за медицинско особље које се налази на аеродрому. По класификацији, Аеродром Поникве је 2. ватрогасне категорије, и у складу са тим мора имати две особе обучене за послове помоћног ватрогасног особља и једног медицинског техничара.

- У складу са Законом о ваздушном саобраћају, на аеродрому је потребно да постоји координатор летења (особа која координира тј. размењује податке између пилота и контроле лета и метеоролошке службе, неопходне за безбедно одвијање лета на аеродрому).

- Аеродром Поникве није ограђен оградом. За време отворености аеродрома на критичним локацијама морају бити распоређени припадници физичко-техничког обезбеђења (6-7 особа) како би штитили зону аеродрома од неконтролисаног приступа људи и животиња и о томе обавештавали координатора летења (**прилог бр. 9**). Постављањем ограде око аеродрома (што је у плану за 2015. годину), престаће потреба за ангажовањем оволиког броја физичко-техничког обезбеђења.

- Послове снабдевања ваздухоплова горивом на аеродрому (превоз и точење) може обављати само особа која је обучена за ту врсту послова уз поседовање одговарајућих сертификата (АДР, сертификат за точење горива).

- Отварањем граничног прелаза на Аеродром Поникве (осим представника царине и пограничне полиције), неопходно је, у складу са прописима, имати пет особа на КД контроли приликом обављања међународних летова.

- Поред наведених послова, неопходно је да на аеродрому постоји и техничка служба која би одржавала маневарске површине (полетно-слетну стазу, основну стазу) у складу са прописима (кошење траве, чишћење ПСС и основне стазе...).

С' обзиром да на аеродрому нема свакодневних летова, за обављање наведених послова није неопходно имати наведени број особља који су стално запослени. Тренутно се летови обављају уз ангажовање свих запослених (четири особе) из ЈП Аеродром Поникве уз помоћ других јавних предузећа и установа.

У Предузећу су запослене четири особе:

- директор предузећа (уговор важи до 03.10.2017. год.),
- стручни сарадник за ваздушни саобраћај и транспорт,
- пословни секретар и
- помоћни радник.

Преостало особље неопходно за безбедно одвијање ваздушног саобраћаја, ангажује се по потреби (са или без накнаде) од:

1. Регионалне развојне агенције Златибор (РРА Златибор)

Захваљујући склопљеном споразуму о сарадњи са РРА Златибор, на пословима ватрогасно-спасилачког обезбеђења по потреби је ангажовано двоје запослених из ове агенције, који су уједно завршили и одговарајућу обуку. За одлазак на пословни пут повремено је ангажован возач из РРА Златибор (у случајевима када није расположив професионални возач из градске управе).

2. Здравственог центра Ужице

ЈП Аеродром Поникве има склопљен уговор са Здравственим центром Ужице о пословној сарадњи, на основу кога је обезбеђено санитарско возило и присуство медицинског техничара за време одвијања летова, у складу са Правилником.

3. Ватрогасне станице Ужице

За потребе одвијања важнијих (међународних) летова, ангажују се припадници ватрогасно-спасилачке јединице са одговарајућем опремом.

Ангажовање представника других установа и предузећа подмирује потребе предузећа због мале фреквентности саобраћаја. Међутим, уколико са повећањем обима саобраћаја, трошкови ангажовања ватрогасног и медицинског особља буду премашили трошкове ангажовања новозапослених радника, ЈП Аеродром Поникве ће бити принуђено да такав стручни кадар прими у радни однос.

Отварањем Аеродрома Поникве за међународни цивилни саобраћај, исказаће се потреба за успостављање КД службе, и у складу са тим запошљавање нових радника. Планирано је да се запосле четири особе:

- две особе са високом стручном спремом-завршеним правним или економским факултетом. Ове особе ће, осим наведених послова на КД контроли и послова пратећих служби, обављати и стручне послове у области права и економије;
- две особе са средњом стручном спремом (електро, машинске, саобраћајне, економске, медицинске.). Ове особе ће, осим наведених послова на КД контроли и послова пратећих служби, обављати и послове возача за ауто цистерне са керозином и авио горивом (неопходно поседовање АДР сертификата) и точења горива (мора поседовати сертификат за точење горива), одржавање ПСС.

Табеле са приказом динамике запошљавања и структуре запослених са зарадама и планираним накнадама члановима НО за 2015. годину, налазе се у прописаним прилозима (прилози бр. 16, 17, 18, 19, 20, 21, 22), и који су саставни део Програма пословања.

Сва лица морају имати знање енглеског језика (отварањем повременог граничног прелаза очекује се већи прилив иностраних летова на аеродрому).

У сарадњи са Националном службом за запошљавање (НСЗ) организоваће се тестирање кандидата заинтересованих за рад/волонтирање у ЈП Аеродром Поникве како би се ажурирала база података заинтересованих кандидата. Поред тестирања од стране психолога НСЗ, урадиће се и тестирање познавања енглеског језика. Директор и председник НО ће обавити разговор са најбоље ранжираним кандидатима и утврдити коначну листу кандидата.

За потребе нормалног функционисања Аеродрома Поникве неопходно је да запослена лица прођу обуке за специјализоване послове на аеродрому. Запослени ће, сходно пословима које обављају у предузећу, похађати одговарајућу обуку. Обуке које је потребно да прођу запослени (стари и нови) у ЈП Аеродром Поникве су:

- Контролор исправности површина за кретање ваздухоплова, објеката и инсталација (2 особе),
- Паркер сигналиста (2 особе),
- Ватрогасно-спасилачка обука (3 особе),
- Руковалац аеродромске опреме (2 особе),
- АО за одлеђивање и заштиту од залеђивања ваздухоплова (2 особе),
- Основни курс безбедности (сво особље),
- Практично гашење пожара на авиону (сво особље)
- Обука за точиоца авио горива (3 особе).

Обука ће се одвијати у специјализованом центру за обуку на београдском аеродрому. Сви трошкови обуке ће бити покривени из донације Директората цивилног ваздухопловства РС.

У сарадњи са Црвеним крстом Ужице планирана је и обука свих запослених у ЈП Аеродром Поникве, за пружање прве помоћи.

Планирано је и оспособљавање службеника за јавне набавке у складу са Законом (вредност планираних набавки за 2015. годину ће премашити прописани лимит).

7. ИНВЕСТИЦИЈЕ

Планиране инвестиционе активности износе 68.315.000 динара (приказане у наредној табели), и разврстане су на добра, радове и услуге.

Поред хидрауличних маказа за резање метала (840.000 динара), предузеће планира да набави следећа транспортна средства:

- два камиона за транспорт авио горива, вредности 8.800.000 динара;
- путничко возило, вредности 1.000.000 динара;
- доставно теретно возило, вредности 1.000.000 динара;
- теренско возило, вредности 3.700.000 динара.

Сва возила су планирана да се набаве из донација.

Инвестициони радови неопходни у 2015. години приказани су у **табели бр. 3**.

У оквиру инвестиционих радова планиране су следеће активности:

- Ограђивање капонира и аеродромског комплекса у износу од 11.600.000 динара.

У оквиру ове активности планирано је ограђивање високоризичних капонира како би се спречио улазак неовлашћених лица. Планиран је и почетак радова на ограђивању аеродрома. Након израде Главног пројекта оградe, биће познат предмер и предрачун земљаних радова - уклањање земље са трасе оградe усклађивањем конфигурације терена са Apex 14, ICAO. Анализом дониране оградe са београдског аеродрома биће позната дужина оградe коју је могуће искористити за ограђивање Аеродрома Поникве.

У Програму пословања ЈП "Дирекција за изградњу" Ужице за 2015. год., предвиђена су додатна средства од 8.000.000 динара за ову намену. С обзиром да ограда добијена од Аеродрома "Никола Тесла" неће бити довољна за комплетно ограђивање Аеродрома, већи део ових средстава ће бити искоришћен за набавку оградe у складу са пројектом.

- Реконструкција капонира у износу од 11.250.000 динара планирана је да се финансира из донације Емира Кустурице.

У току 2014. године вођени су разговори како би се ова донација реализовала до краја октобра 2014., али је због обавеза Емира Кустурице реализација одложена за 2015. год.

Преостали инвестициони радови (надоградња теренског возила) ће се реализовати у случају набавке теренског возила из донације, како би се возило прилагодило потребама предузећа.

Планиране услуге, које по карактеру и вредности представљају инвестиционе услуге у највећем делу односе се на израду неопходне техничке документације (11.725.000 динара) и израду главних пројеката на основу већ урађених идејних пројеката (10.000.000 динара).

Структуру техничке документације чине следеће услуге:

- Израда пројектне документације за реконструкцију једног од капонира у аеродромску зграду за генералну авијацију у износу од 750.000 динара;
- Израда пројектне документације за санацију и реконструкцију капонира који су мало оштећени и нису високоризични у износу од 1.225.000 динара;
- Израда пројектне документације за светлосне системе у износу од 1.000.000 динара;
- Израда пројектне документације за реконструкцију полетно-слетне стазе у износу од 6.250.000 динара;
- Израда пројектне документације за хидрантску инсталацију са резервоарима у износу од 2.000.000 планирано је да се финансира из средстава донације;

Преостали износ од 500.000 динара биће утрошен на израду техничке документације за санацију резервоара (75 м³) и израду планске документације.

Израда главних пројеката (10.000.000 динара), који се израђују на основу идејних пројеката, планирана је да се реализује у зависности од прилива донација за ову

намену. Локацијском дозволом је предвиђена могућност фазне израде ове документације:

1. фаза: - аеродромске ограде,
- приземне путничко-административне аеродромске зграде,
- приземног објекта пожарне и санитетске станице;
2. фаза: - рулне стазе у дужини од 125 м,
- платформе у површини 80x150 м, за паркирање 4xГА +1xЦ,
- приступног колског пута у дужини од 350 м са приступом и паркинзима испред аеродромске зграде;
3. фаза: монтажно-бетонске трафостанице ознаке 10/04 за сопствене потребе.

Табела Плана капиталних улагања у периоду 2015-2017. године је дата у прилогу бр. 23.

Табела 3 - Структура инвестиција

Р. бр.	Кonto	Опис	План за 2014.	Процена 2014.	План за 2015.	Индекс	
						4/3	5/4
	1	2	3	4	5	6	7
1		ОПРЕМА	15.000.000	0	15.340.000	0	0
	0230	Камион (2 ком)	15.000.000		8.800.000	0	0
	0230	Теренско возило			3.700.000	0	0
	0230	Путничко и доставно возило (2 ком)			2.000.000	0	0
	0230	Хидрауличне маказе за резање метала			840.000	0	0
2		РАДОВИ	1.800.000	0	23.150.000	0	0
	0279	Ограђивање капонира и аеродромског комплекса	600.000		11.600.000	0	0
	0279	Земљани радови око писте	500.000			0	0
	0270	Реконструкција капонира	400.000		11.250.000	0	0
	0230	Надоградња теренског возила	300.000		300.000	0	0
3		ИНВЕСТИЦИОНЕ УСЛУГЕ	2.620.000	112.000	29.825.000	0	26.629
	0279	Испитивање геомеханике терена	800.000			0	0
	0279	Истраживање буштина за воду са елаборатом	500.000		700.000	0	0
	0270	Израда техничке документације	1.200.000		11.725.000	0	0
	0140	Израда главног пројекта			10.000.000	0	0
	0279	Испитивање носивости полетно-слетне стазе			6.500.000	0	0
	0279	Ревизија пројекта			900.000	0	0
	0140	Израда сајта	120.000	112.000		93	0
		СВЕГА ИНВЕСТИЦИЈЕ	19.420.000	112.000	68.315.000	0	60.996

8. ЗАДУЖЕНОСТ

ЈП Аеродром Поникве није планирало да се задуже у 2015. години.

Преглед ненаплаћених и неизмирених обавеза предузећа је дат у прилогу бр. 24.

9. ПЛАНИРАНА ФИНАНСИЈСКА СРЕДСТВА ЗА НАБАВКУ ДОБАРА, УСЛУГА И РАДОВА ЗА ОБАВЉАЊЕ ДЕЛАТНОСТИ, ТЕКУЋЕ И ИНВЕНСТИЦИОНО ОДРЖАВАЊЕ И СРЕДСТВА ЗА ПОСЕБНЕ НАМЕНЕ

Финансијска средства планирана за набавку добара, услуга и радова као и за текуће и инвестиционо одржавање приказана су у оквиру плана расхода по наменама и плана инвестиција (**прилог бр. 25**)

Средства за посебне намене односе се на планиране трошкове промотивног материјала и за те активности предвиђена је штампа пропагандног материјала за маркетинг. Део маркетиншких активности ће се реализовати у сарадњи са туристичким организацијама и туристичким субјектима Златиборског округа (**прилог бр. 26**).

10. ЦЕНЕ

У 2015. години очекује се повећан број инвеститора за улагање у комплекс аеродрома Поникве. Цена закупа земљишта и објекта формираће се на основу понуда потенцијалних заинтересованих корисника.

Цене авио горива и керозина ће бити формиране тако да се покрију набавне цене, трошкови транспорта од места набавке до Аеродрома Поникве и трошкови амортизације ауто цистерни, уз минималну зараду.

11. УПРАВЉАЊЕ РИЗИЦИМА

Управљање ризицима обухвата идентификовање, мерење и процену ризика са циљем минимизирања њихових негативних ефеката на финансијски резултат и капитал. Управљање ризицима обухвата скуп управљачких метода и техника које се користе да би се смањила могућност остварења нежељених и штетних догађаја и последица и тиме повећала могућност остварења планираних резултата.

Вероватноћа да се планиране активности неће доследно остварити предузеће наводи да препознаје, процењује и управља потенцијалним ризицима који угрожавају пословање.

Ради реализације активности у управљању ризицима предузеће је планирало уговарање услуге осигурања од одговорности као и осигурање запослених и каско осигурање транспортних средстава.

Ризик ликвидности по питању наплате потраживања од продаје добара, услуга и издавања у закуп земљишта елиминисан је тако што је приликом склапања уговора дефинисано авансно плаћање.

У циљу свођења ризика ликвидности на минималан ниво у делу о планираним расходима истакнуто је да ће се планиране позиције реализовати до нивоа расположивих прихода како од оснивача тако и од донатора. На тај начин од ризика ликвидности биће заштићен и буџет оснивача.

ДИРЕКТОР

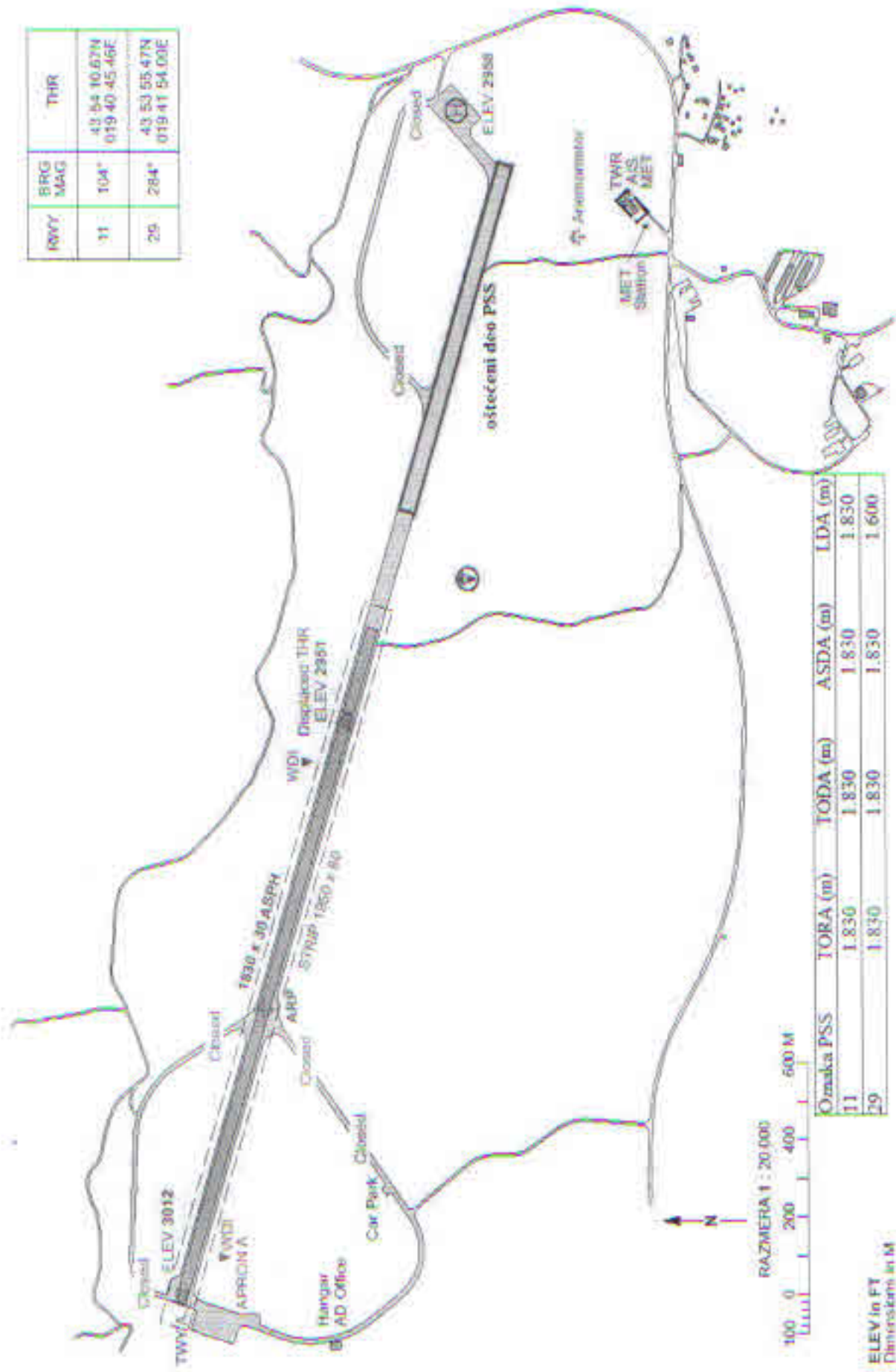


Sasha Savić
Саша Савић

ПРИЛОЗИ

- Прилог бр. 1: Мапа аеродрома
- Прилог бр. 2: Потребна ватрогасно-спасилачка опрема (II-VI ватрогасна категорија)
- Прилог бр. 3: Југозападна ружа капонира-објекти из Идејног пројекта аеродрома
- Прилог бр. 4: Класификација капонира и њихово тренутно стање
- Прилог бр. 5: Списак потребне медицинске опреме
- Прилог бр. 6: Траса оградe према Идејном пројекту Аеродрома
- Прилог бр. 7: Позиција вртача и брда које је потребно уклонити
- Прилог бр. 8: Локација резервоара запремине 75 м³
- Прилог бр. 9: Позиција ФТ обезбеђења на аеродрому током одвијања летова
- Прилог бр. 10: Биланс успеха у периоду 01.01.-31.12.2014.
- Прилог бр. 11: Биланс стања на 31.12.2014.
- Прилог бр. 12: Извештај о токовима готовине у периоду 01.01.-31.12.2014.
- Прилог бр. 13: Биланс стања 2015. год.
- Прилог бр. 14: Биланс успеха 2015. год.
- Прилог бр. 15: Извештај о токовима готовине 2015. год.
- Прилог бр. 16: Трошкови запослених
- Прилог бр. 17: Динамика запошљавања
- Прилог бр. 18: Запосленост-планирана структура
- Прилог бр. 19: Обрачун и исплата зарада у 2015. год.
- Прилог бр. 20: Запосленост по месецима
- Прилог бр. 21: Маса за зараде, број запослених и просечна зарада по месецима
- Прилог бр. 22: Накнаде Скупштине и Надзорног одбора у нето и бруто износу
- Прилог бр. 23: Улагања
- Прилог бр. 24: Ненаплаћена потраживања и неизмирене обавезе предузећа
- Прилог бр. 25: Набавке
- Прилог бр. 26: Средства за посебне намене
- Прилог бр. 27: Индикатори за мерење ефикасности пословања
- Прилог бр. 28: Субвенције
- Прилог бр. 29: Кредитне обавезе
- Прилог бр. 30: Сагласност Министарства привреде за одступање од Упутства Владе РС за израду Програма пословања за 2015. годину

KUVY	BRG MAG	THR
11	104°	43 54 10.67N 019 40 45.46E
29	284°	43 53 55.47N 019 41 54.00E



Ornaka PSS	TORA (m)	TODA (m)	ASDA (m)	LDA (m)
11	1.830	1.830	1.830	1.830
29	1.830	1.830	1.830	1.600

ELEV in FT
Dimensions in M

Ватрогасно-спасилачка опрема (II-VI ватрогасна категорија)

Ватрогасно-спасилачка возила						
	II	III	IV	V	VI	
1	Главно ватрогасно возило *	/	1	1	1	2
2	Командно ватрогасно возило**	/	/	/	1	1

* **Главно ватрогасно возило** мора да:

- 1) има погон на свим точковима;
- 2) развија брзину кретања од најмање 100 km /h и за 40 секунди достиже брзину кретања од 80 km/h под луним оптерећењем;
- 3) буде снабдевано количином концентрата пене довољном за два комплетна пуњења резервоара за воду;
- 4) има монитор који обезбеђује степен избацивања пене с могућношћу редукције степена избацивања средстава за гашење пожара зависно од ватрогасне категорије аеродрома и распон млазв који одговара најдужем ваздухоплову који слеће на аеродром;
- 5) има уграђена витла за брзо гашење пожара која имају уређај за регулацију притиска, самозаштиту возила водом и инсталацију за постављање потисних црева за гашење пожара;
- 6) буде лако покретљиво, има мали радијус окретања и могућност кретања изван путева;
- 7) има уграђен систем за одржавање ваздуха у инсталацији (брза склопка);

- Једно од главних ватрогасних возила и једно од техничких возила мора да има уграђено витло са челичним ужетом дебљине 15 мм и дужине 50 м са одговарајућом куком на крају или само одговарајућу вучну куку за вучу сајлом.

** **Командно ватрогасно возило** у погледу брзине мора испуњавати услове који су одређени за главно ватрогасно возило.

Опрема и документација КВВ:
 Мегафон-1
 Кодирани карте R 1:5.000 и топографске кодирани карте R 1:25.000-по 1 комад
 Преносна батеријска лампа-1
 Чуњ за обележавање места несреће-4
 Трака за обележавање места несреће-2
 Приручник за рад са опасним материјама-1
 Оперативно-тактички план аеродрома за гашење пожара и спасавање-1
 Опис ваздухоплова с техничким цртежима (за сваки тип ваздухоплова који слеће на аеродром)-1

Број ватрогасно-спасилачког особља						
	II	III	IV	V	VI	
1	Помоћно ватрогасно особље	3	3	3	4	4
2	Професионални ватрогасци	/	1	2	5	7
3	Руководилац ватрогасно-спасилачке службе	/	/	/	1	1
4	Командир ватрогасне јединице	/	/	/	1	1
5	Дежурни телефониста	/	/	/	1	1

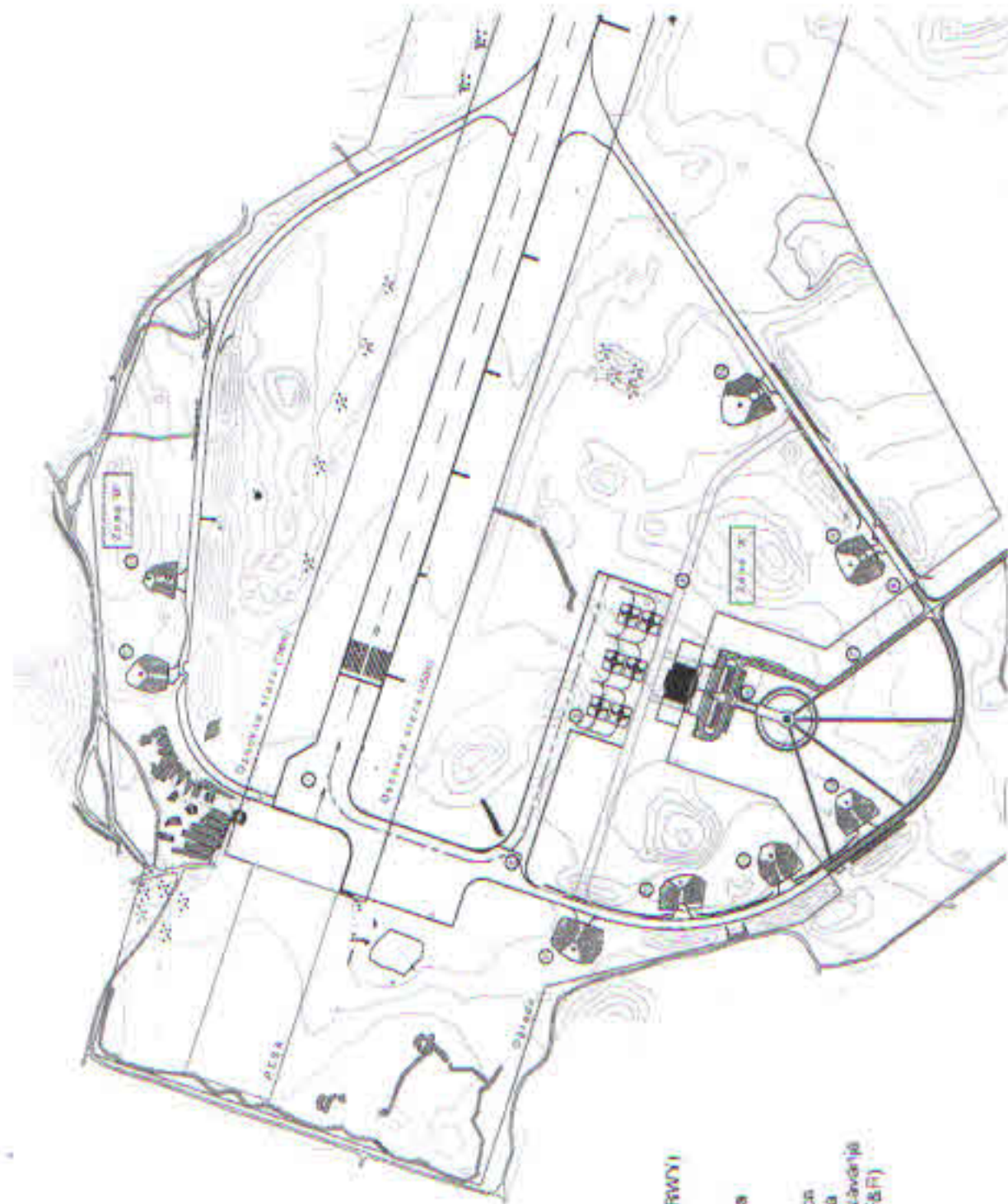
Неопходна средства за гашење пожара							
		II	III	IV	V	VI	
1	Протеинска пена нивоа А	вода (л)	/	1800	3600	8100	11.800
		брзина ослобађања раствора пене (л/мин)	/	1300	2600	4500	6.000
2	Водена пена која ствара филм/ флуорпротеинска пена нивоа Б	вода (л)	/	1200	2400	5400	7.900
		брзина ослобађања раствора пене (л/мин)	/	900	1800	3000	4.000
3	Средства за суво гашење пожара (кг)		225	135	135	180	225

Минимална потребна опрема за спасавање						
		II	III	IV	V	VI
1	Преносна ватрогасна пумпа (капацитета мин. 1.200 л/мин)	/	/	1	1	1
2	Ручни кључ. са променљивим отвором	1	1	1	1	1
3	Спасилачко-ватрогасна секира, мала	1	2	2	2	4
4	Спасилачко-ватрогасна секира, велика	/	1	1	1	1
5	Моторна преносна тестера, 61 цм	1	1	1	1	1
6	Ђускија, 95 цм	2	2	2	2	1
7	Ђускија, 1.65 цм	/	/	/	/	1
8	Секач	/	1	1	1	1
9	Ручна батеријска лампа	2	3	3	3	4
10	Чекић, тежине 1.8 кг	/	1	1	1	1
11	Кука	1	1	1	1	1
12	Ватроотпорна поњава	1	1	1	1	2
13	Лестве растегаче, одговарајуће дужине за највећу висину ваздухоплова на аеродрому	1	1	1	1	2
14	Челично ужо, дужине 15 м	1	1	1	1	2
15	Челично ужо, дужине 30 м*	1	1	1	1	1
16	Ручне маказе за сечење метала, дужине 17,8 м	1	1	1	1	1
17	Велике ручне маказе за сечење метала, дужине сечива 25 цм	1	1	1	1	1
18	Подметачи за тачкове, висине 15 цм	/	/	/	/	1
19	Хидрауличне маказе за резање метала	1	1	1	1	1
20	Нож са сечење сигурносног појаса	1	2	2	2	3
21	Ватроотпорне рукавице за заштиту (изузев ако их не поседује сваки ватрогасац)	2	3	3	3	4

22	Изоляциони апарат с резервном боцом	/	1 комплет за сваког професионалног ватрогасца у смени			
23	Кисеонички инхалатор	/	1	1	1	1
24	Хидраулични или пнеуматски комплет за разваљивање	/	1	1	1	1
25	Торбица комплета прве помоћи	1	1	1	1	2
26	Вентилатор за вентилацију и хлађење ваздухоплова	/	1	1	1	2
27	Цирада (непромочиво платно)	1	1	1	1	2
28	Заштитно радно одело (јакна, панталоне, ципеле, чизме, рукавице и ватрогасни шлем)	/	1 комплет за сваког професионалног ватрогасца у смени			
29	Носила	1	2	2	2	2
30	Преносни агрегат за производњу ел. енергије од 2,5 kW до 5 kW, 220/380 V	/	/	/	/	1
31	Моторна преносна тестера, 61 цм*	1	1	1	1	1
32	Ел. преносна тестера за резање метала, комплет*	1	1	1	1	1
33	Гарнитура виљушкастих и окастих кључева, од 8 мм до 32 мм*	1	1	1	1	1
34	Маказе за лим од материјала који не варничи*	1	1	1	1	1
35	Подметачи за точкове, висине 10 цм*	1	1	1	1	1

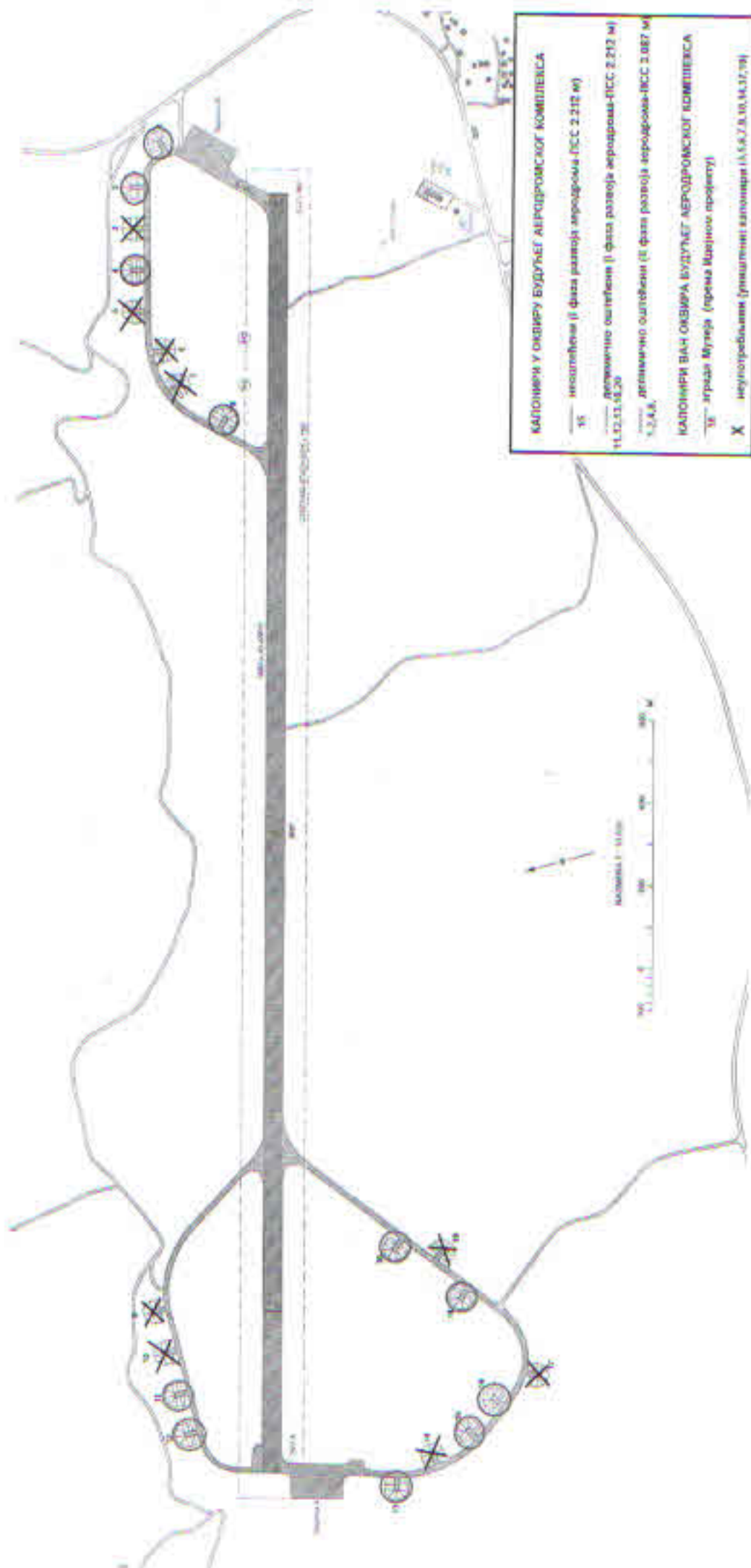
* опрема коју Аеродром Поникве поседује

Ватрогасна категорија аеродрома	Укупна дужина авиона	Максимална ширина трупца авиона	Референтни авион
I	до 9 м (не укључујући 9 м)	2 м	Cessna 172, Piper PA-34 Seneca
II	9 м до 12 м (не укључујући 12 м)	2 м	Eclipse 500, Piper PA-31T Cheyenne
III	12 м до 18 м (не укључујући 18 м)	3 м	Turbolet L-410, Cessna Citation CJ 2+, 550
IV	18 м до 24 м (не укључујући 24 м)	4 м	ATR 42-500, Dornier 328
V	24 м до 28 м (не укључујући 28 м)	4 м	ATR 72-500
VI	28 м до 39 м (не укључујући 39 м)	5 м	Boeing 737-300, Airbus A-320



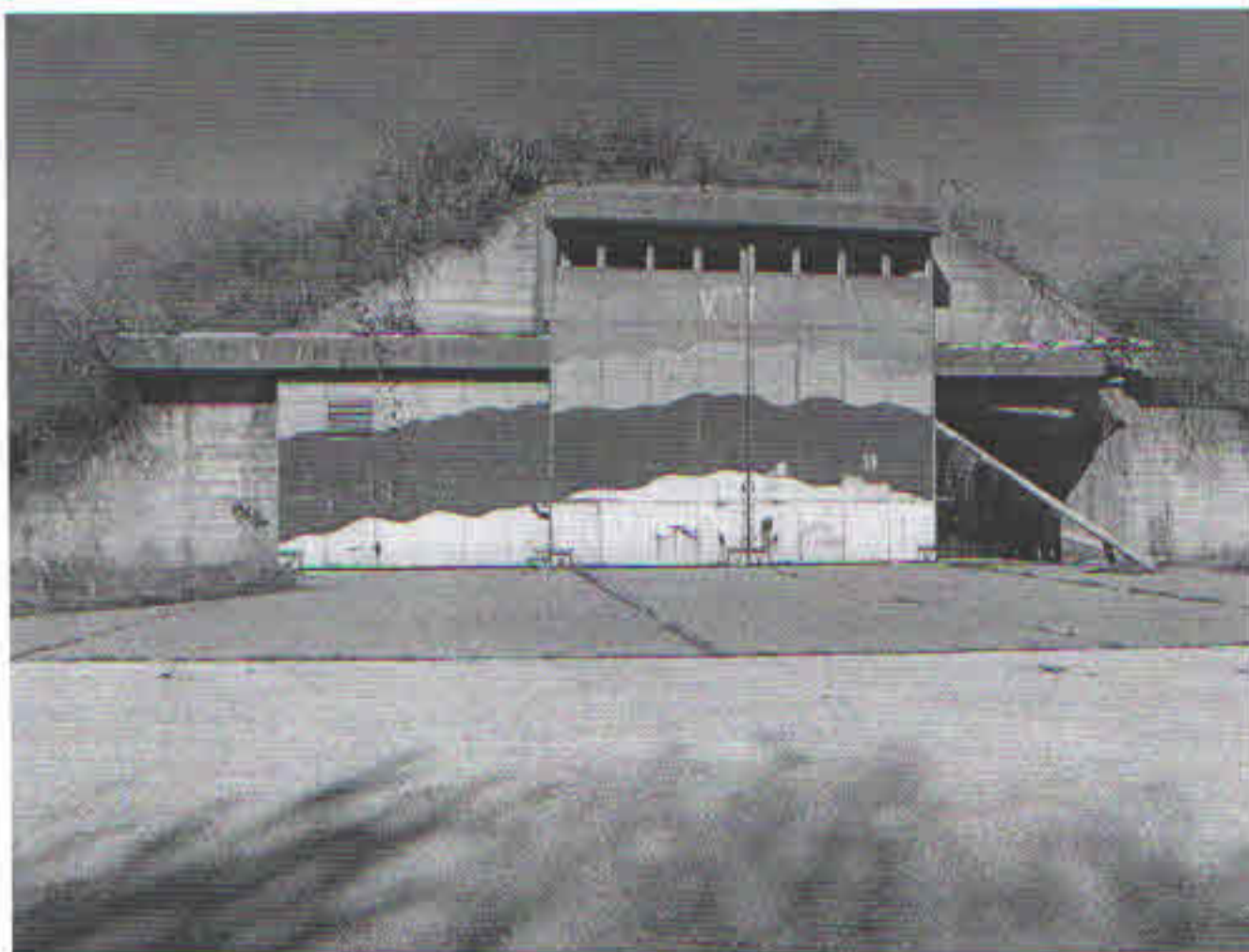
Legenda:

1. Polno-sleina slaza (RWY)
2. Ruina slaza (TWY)
3. Avioplatforma (APR)
4. Servisna kontrolna zgradba
5. Putnička zgradba
6. Parking za vozila
7. Prilazna saobrazajnica
8. Službeni ulaz-poravnica
9. Objekt tehničkog održavanja
10. Vetrogledna stanica (F&R)
11. Hangar za avione
12. Muzej
13. Kontrolni tornj
14. Aero klub





КАПОНИР 1



КАПОНИР 2



КАПОНИР 3



КАПОНИР 4



КАПОНИР 5



КАПОНИР 6



КАПОНИР 7



КАПОНИР 8



КАПОНИР 9



КАПОНИР 10



КАПОНИР 11



КАПОНИР 12



КАПОНИР 13



КАПОНИР 14



КАПОНИР 15



КАПОНИР 16



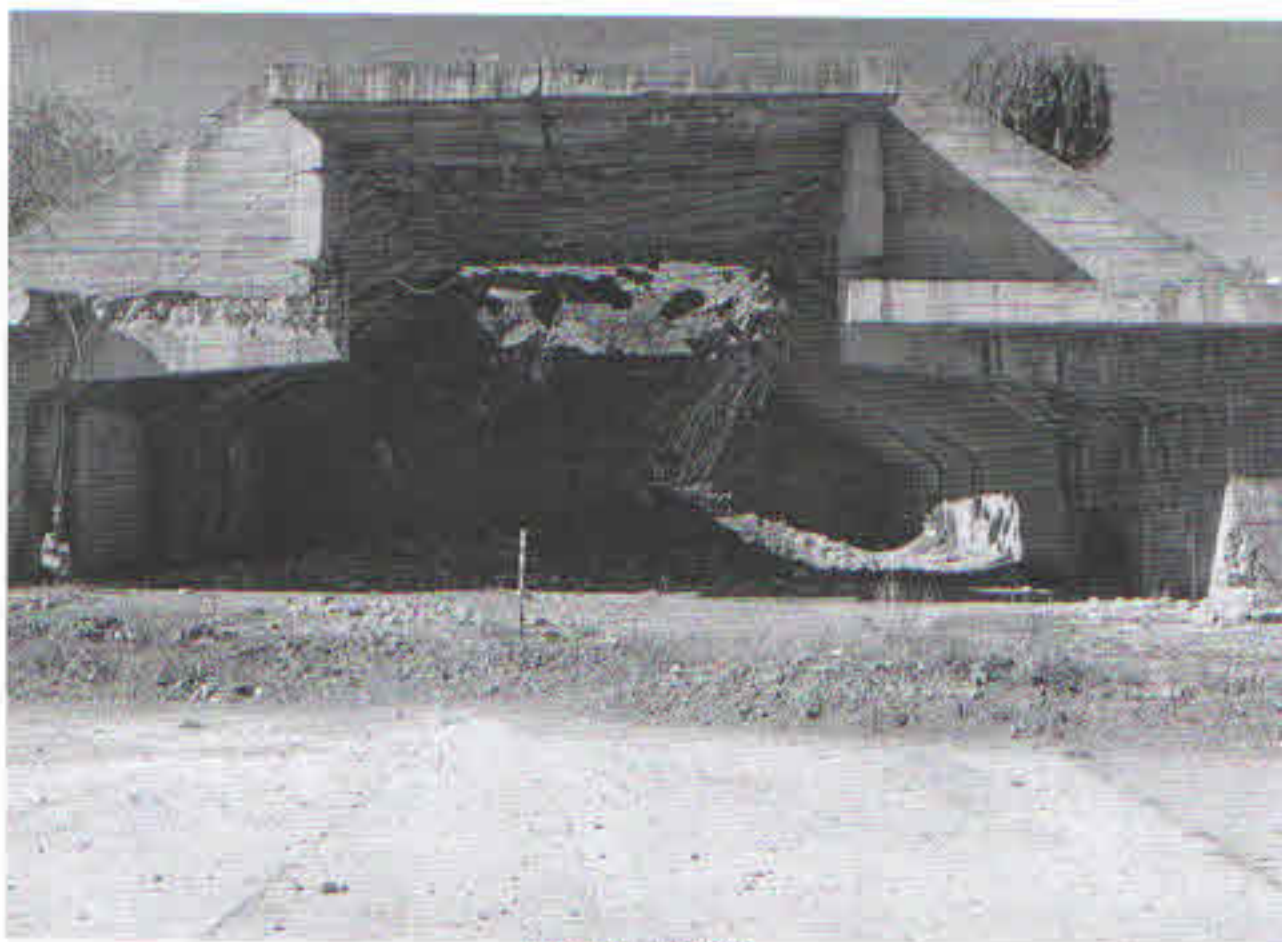
КАПОНИР 17



КАПОНИР 18



КАПОНИР 19



КАПОНИР 20

ПОТРЕБНА МЕДИЦИНСКА ОПРЕМА

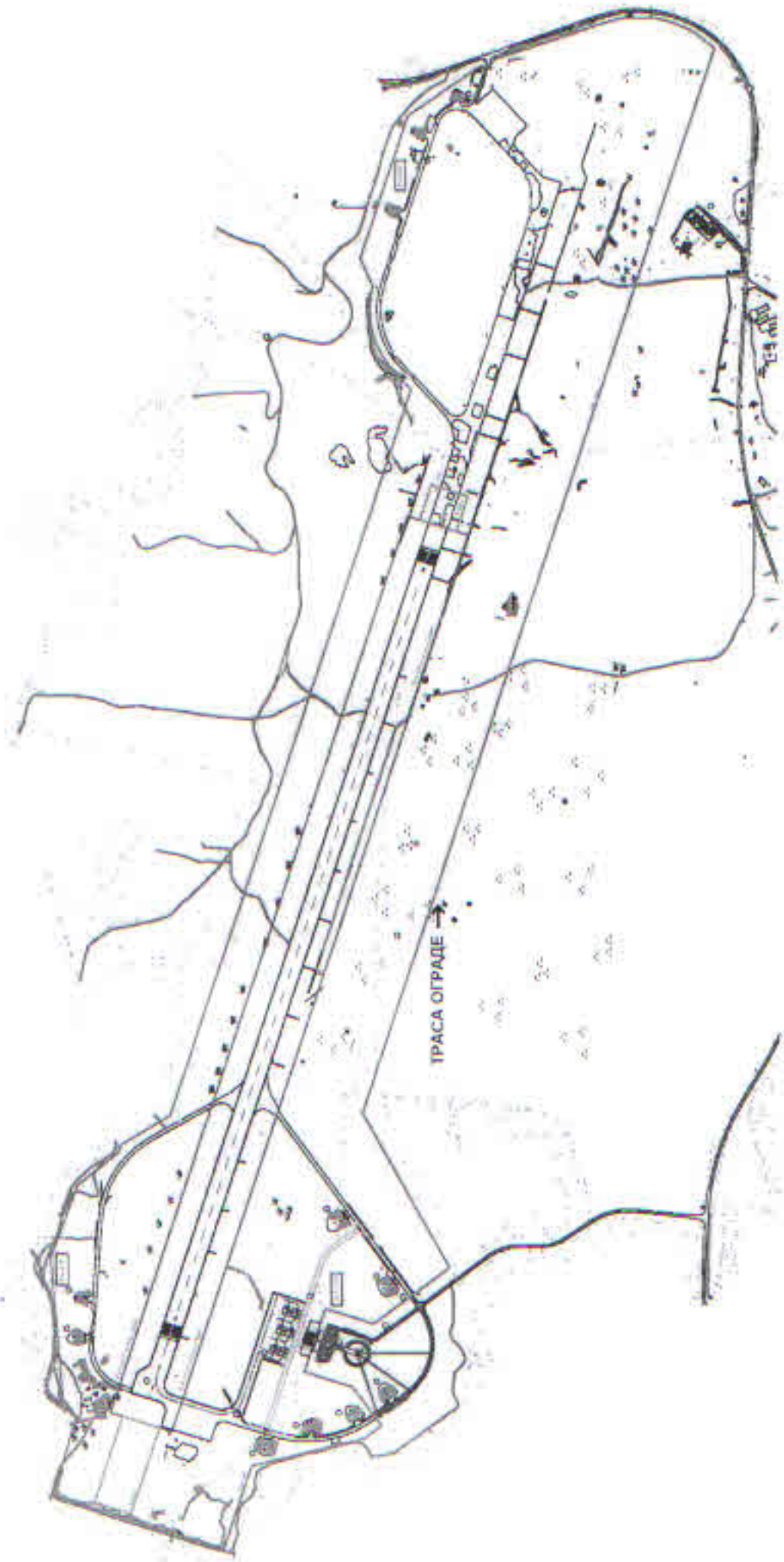
1. Игле сигурнице, веће, од 6 цм - 6 ком.
2. Маказице медицинске са равним ножицама, дужине мин 12 цм - 1 ком.
3. Памучни чаршаф, димензија 150x200 цм - 4 ком.
4. Ћебе - 3 ком.
5. Крамерове шине, за имобилизацију руке дужине 60 цм - 2 ком.
6. Крамерове шине, за имобилизацију ноге дужине 100 цм - 2 ком.
7. Носила - 2 ком.
8. Торба од импрегнираног материјала - 1 ком.
9. Бели мантил - 1 ком.
10. Санитетско возило/возило погодно за превоз повређених

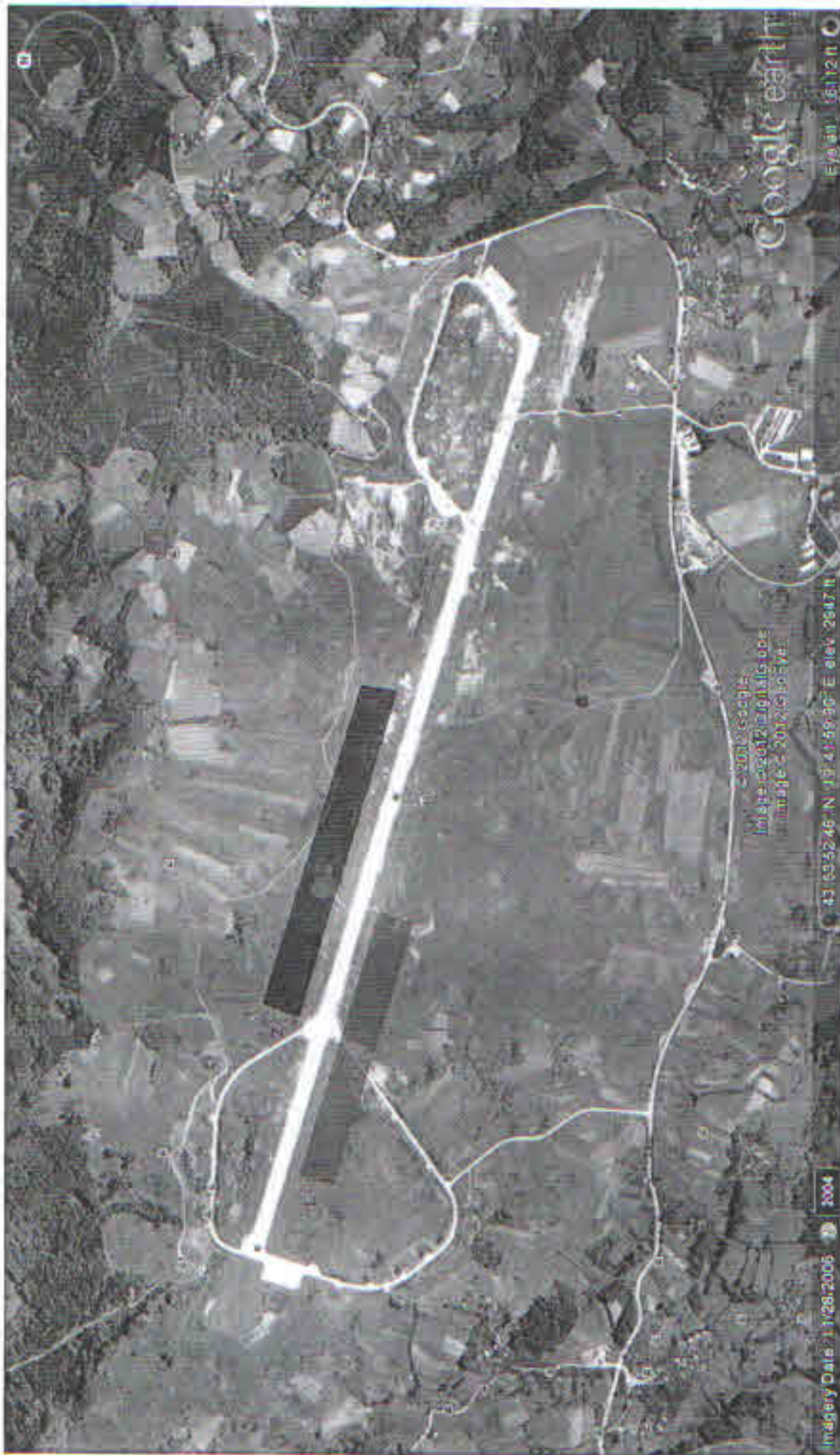
ИНВЕНТАР ЗА АМБУЛАНТУ НА АЕРОДРОМУ

1. Интернистички сто за прегледе (ниски тврди лежај) - 1 ком.
2. Округла столица - 1 ком.
3. Обична столица - 1 ком.
4. Параван - 4 ком.
5. Чивилук - 1 ком.
6. Сточић за санитарски и завојни материјал - 1 ком.

У време одржавања летова, на аеродрому мора бити присутан **1 медицински техничар.**

ПРИЛОГ БР. 5





- Брежуљак на југозападном делу листе
- Вртача на северозападном и централном делу листе



локација резервоара

ПРИЛОГ БР. 8



Image © 2013 DigitalGlobe
© 2013 Geo

↘ позиције физичко-техничког обезбеђења

БИЛАНС СТАЊА на дан 31.12.2014.

у хиљадама динара

Група рачуна- рачуна	ПОЗИЦИЈА	АОП	Износ		
			План 2014	Процена 2014	
1	2	3	5	6	
	АКТИВА				
0	A. УПИСАНИ А НЕУПЛАЋЕНИ КАПИТАЛ	001			
	Б. СТАЛНА ИМОВИНА (0003+0010+0019+0024+0034)	002	8.336	7.362	
1	Г. НЕМАТЕРИЈАЛНА ИМОВИНА (0004+0005+0007+0008+0009)	003	0	112	
010 и део 019	1. Улагања у развој	004			
011, 012 и део 019	2. Конверзије, патенти, лиценце, робне и услужне марке, софтвер и остала права	005		112	
013 и део 019	3. Гудвил	006			
014 и део 019	4. Остале нематеријална имовина	007			
015 и део 019	5. Нематеријална имовина у припреми	008			
016 и део 019	6. Агенси за нематеријалну имовину	009			
2	II. НЕКРЕТНИНЕ, ПОСТРОЈЕЊА И ОПРЕМА (0011 + 0012 + 0013 + 0014 + 0015 + 0016 + 0017 + 0018)	10	8.336	7.250	
020, 021 и део 029	1. Земљиште	011			
022 и део 029	2. Грађевински објекти	012			
023 и део 029	3. Постројења и опрема	013			
024 и део 029	4. Инвестиционе некретности	014			
025 и део 029	5. Остале некретности, постројења и опрема	015	8.336	7.250	
026 и део 029	6. Некретности, постројења и опрема у припреми	016			
027 и део 029	7. Улагања на туђим некретностима, постројењима и опрема	017			
028 и део 029	8. Агенси за некретности, постројења и опрема	018			
3	III. БИОЛОШКА СРЕДСТВА (0020 + 0021 + 0022 + 0023)	019	0	0	
030, 031 и део 039	1. Шуме и антропогенски засади	020			

032 и део 039	2. Основно стање	021	
037 и део 039	3. Билансна средства у прилици	022	
038 и део 039	4. Аванси за билансна средства	023	
04. осим 047	(V. ДУГОРОЧНИ ФИНАНСИЈСКИ ПЛАСМАНИ 0025 + 0026 + 0027 + 0028 + 0029 + 0030 + 0031 + 0032 + 0033)	024	0
040 и део 049	1. Учесћа у капиталу зависних правних лица	025	
041 и део 049	2. Учесћа у капиталу предузетних правних лица и заједничким подухватима	026	
042 и део 049	3. Учесћа у капиталу осталих правних лица и друге хартије од вредности расположиве за продају	027	
део 043, део 044 и део 049	4. Дугорочни пласмани матичним и зависним правним лицима	028	
део 043, део 044 и део 049	5. Дугорочни власнички остаци поплаћени правним лицима	029	
део 045 и део 049	6. Дугорочни пласмани у земљи	030	
део 045 и део 049	7. Дугорочни пласмани у иностранству	031	
046 и део 049	8. Хартије од вредности које се држе до доспећа	032	
048 и део 049	9. Остали дугорочни финансијски пласмани	033	
5	(V. ДУГОРОЧНА ПОТРАЖИВАЊА (0035 + 0036 + 0037 + 0038 + 0039 + 0040 + 0041))	034	0
050 и део 059	1. Потраживања од матичног и зависних правних лица	035	
051 и део 059	2. Потраживања од осталих повезаних лица	036	
052 и део 059	3. Потраживања по основу продаје на робни кредит	037	
053 i део 059	4. Потраживања за продају по уговорима о финансијском лизингу	038	
054 и део 059	5. Потраживања по основу јемства	039	
055 и део 059	6. Спорна и сумњива потраживања	040	
056 и део 059	7. Остала дугорочна потраживања	041	
288	(V. ОДЛОЖЕНА ПОРЕСКА СРЕДСТВА)	042	
Класа 1	(Г. ОБРТНА ИМОВИНА (0044 + 0051 + 0059 + 0060 + 0061 + 0062 + 0063 + 0069 + 0070))	043	1.329
10	(I. ЗАЛИХЕ (0045 + 0046 + 0047 + 0048 + 0049 + 0050))	044	231
11	1. Материјал, резервни делови, алат и ситан инвентар	045	231
12	2. Неодложно произвођача и недовршене услуге	046	
13	3. Готови производи	047	
14	4. Руба	048	
15	5. Стална средства намењена продаји	049	
	6. Плаћени аванси за залихе и услуге	050	
	(VI. ПОТРАЖИВАЊА ПО ОСНОВУ ПРОДАЈЕ (0052 + 0053 + 0054 + 0055 + 0056 + 0057 + 0058))	051	48
			12

200 и део 209	1. Кулци у земљи – матична и зависна правна лица	062		
201 и део 209	2. Кулци у иностранству – матична и зависна правна лица	063		
202 и део 209	3. Кулци у земљи – остала повезана правна лица	054		
203 и део 209	4. Кулци у иностранству – остала повезана правна лица	055		
204 и део 209	5. Кулци у земљи	056	48	12
205 и део 209	6. Кулци у иностранству	057		
206 и део 209	7. Остала потраживања по основу продаје	058		
21	III. ПОТРАЖИВАЊА ИЗ СПЕЦИФИЧНИХ ПОСЛОВА	059		
22	IV. ДРУГА ПОТРАЖИВАЊА	060		10
236	V. ФИНАНСИЈСКА СРЕДСТВА КОЈА СЕ ВРЕДНУЈУ ПО ФЕР ВРЕДНОСТИ КРОЗ БИЛАНС УСПЕХА	061		
23 осим 236 и 237	VI. КРАТКОРОЧНИ ФИНАНСИЈСКИ ПЛАСМАНИ (0063 + 0064 + 0065 + 0066 + 0067)	062	0	8.810
230 и део 239	1. Краткорочни кредити и пласмани – матична и зависна правна лица	063		
231 и део 239	2. Краткорочни кредити и пласмани – остала повезана правна лица	064		
232 и део 239	3. Краткорочни кредити и зајмови у земљи	065		
233 и део 239	4. Краткорочни кредити и зајмови у иностранству	066		
234, 235, 238 и део 239	5. Остали краткорочни финансијски пласмани	067		8.810
24	VII. ГОТОВИНСКИ ЕКВИВАЛЕНТИ И ГОТОВИНА	068	1.050	537
27	VIII. ПОРЕЗ НА ДОДАТУ ВРЕДНОСТ	069		100
28 осим 288	IX. АКТИВНА ВРЕМЕНСКА РАЗГРАНИЧЕЊА	070		
88	D. УКУПНА АКТИВА = ПОСЛОВНА ИМОВИНА (0001 + 0002 + 0042 + 0043)	071	9.665	16.831
	Ђ. ВАНБИЛАНСКА АКТИВА	072		
	ПАСИВА			
	A. КАПИТАЛ (0402 + 0411 – 0412 + 0413 + 0414 + 0415 – 0416 + 0417 + 0420 – 0421) ≥ 0 = (0071 – 0424 – 0441 – 0442)	0401	428	0
30	I. ОСНОВНИ КАПИТАЛ (0403 + 0404 + 0405 + 0406 + 0407 + 0408 + 0409 + 0410)	0402	51	51
300	1. Акцијски капитал	0403		
301	2. Удели другима с ограниченим одговорношћу	0404		
302	3. Увоз	0405		
303	4. Државни капитал	0406		
304	5. Друштвени капитал	0407		
305	6. Задружни удели	0408		
306	7. Емисиона премија	0409		
309	8. Остали основни капитал	0410	51	51

31	II. УПИСАНИ А НЕУПЛАЋЕНИ КАПИТАЛ	0411	
047 и 237	III. ОТКУПЉЕНЕ СОПСТВЕНЕ АКЦИЈЕ	0412	
32	IV. РЕЗЕРВЕ	0413	
330	V. РЕВАЛОРИЗАЦИОНЕ РЕЗЕРВЕ ПО ОСНОВУ РЕВАЛОРИЗАЦИЈЕ НЕМАТЕРИЈАЛНЕ ИМОВИНЕ, НЕКРЕТНИНА, ПОСТРОЈЕЉА И ОПРЕМЕ	0414	
33 осим 330	VI. НЕРЕАЛИЗОВАНИ ДОБИЦИ ПО ОСНОВУ ХАРТИЈА ОД ВРЕДНОСТИ И ДРУГИХ КОМПОНЕНТИ ОСТАЛОГ СВЕОБУХВАТНОГ РЕЗУЛТАТА (погрешна салда рачуна групе 33 осим 330)	0415	
33 осим 330	VII. НЕРЕАЛИЗОВАНИ ГУБИЦИ ПО ОСНОВУ ХАРТИЈА ОД ВРЕДНОСТИ И ДРУГИХ КОМПОНЕНТИ ОСТАЛОГ СВЕОБУХВАТНОГ РЕЗУЛТАТА (дуговна салда рачуна групе 33 осим 330)	0416	
34	VIII. НЕРАСПОРЕЂЕНИ ДОБИТАК (0418 + 0419)	0417	380
340	1. Нераспоређени добитак ранијих година	0418	95
341	2. Нераспоређени добитак текуће године	0419	380
35	IX. УЧЕШЋЕ БЕЗ ПРАВА КОНТРОЛЕ	0420	
350	X. ГУБИТАК (0422 + 0423)	0421	3
351	1. Губитак ранијих година	0422	3
	2. Губитак текуће године	0423	146
40	Б. ДУГОРОЧНА РЕЗЕРВИСАЊА И ОБАВЕЗЕ (0425 + 0432)	0424	0
400	X. ДУГОРОЧНА РЕЗЕРВИСАЊА (0426 + 0427 + 0428 + 0429 + 0430 + 0431)	0425	
401	1. Резервисања за трошкове у гарантном року	0426	
403	2. Резервисања за трошкове обављања природних богатстава	0427	
404	3. Резервисања за трошкове реструктурирања	0428	
405	4. Резервисања за накнаде и друге бенефиције запослених	0429	
402 и 408	5. Резервисања за трошкове судских спорова	0430	
	6. Остала дугорочна резервисања	0431	
41	II. ДУГОРОЧНЕ ОБАВЕЗЕ (0433 + 0434 + 0435 + 0436 + 0437 + 0438 + 0439 + 0440)	0432	0
410	1. Обавезе које се могу конвертовати у капитал	0433	
411	2. Обавезе према матичним и зависним правним лицима	0434	
412	3. Обавезе према осталим повезаним правним лицима	0435	
413	4. Обавезе по емисованим хартијама од вредности у периоду дужак од годину дана	0436	
414	5. Дугорочни кредити и зајмови у земљи	0437	
415	6. Дугорочни кредити и зајмови у иностранству	0438	
416	7. Обавезе по основу финансијског лизинга	0439	
419	8. Остале дугорочне обавезе	0440	
498	В. ОДЛОЖЕНЕ ПОРЕСКЕ ОБАВЕЗЕ	0441	

42 до 49 (осим 498)	Г. КРАТКОРОЧНЕ ОБАВЕЗЕ (0443 + 0450 + 0451 + 0459 + 0460 + 0461 + 0462)	0442	9.237	10.868
42	Г. КРАТКОРОЧНЕ ФИНАНСИЈСКЕ ОБАВЕЗЕ (0444 + 0445 + 0446 + 0447 + 0448 + 0449)	0443		
420	1. Краткорочне кредити од матичних и зависних правних лица	0444		
421	2. Краткорочне кредити од осталих пословних правних лица	0445		
422	3. Краткорочне кредити и зајмови у земљи	0446		
423	4. Краткорочне кредити и зајмови у иностранству	0447		
427	5. Обавезе по основу сталних средстава и средстава обустављених пословања намењених продаји	0448		
424, 425, 426 и 429	6. Остале краткорочне финансијске обавезе	0449		
430	И. ПРИМЉЕНИ АВАНСИ, ДЕПОЗИТИ И КАУЦИЈЕ	0450		120
43 осим 430	III. ОБАВЕЗЕ ИЗ ПОСЛОВАЊА (0452 + 0453 + 0454 + 0455 + 0456 + 0457 + 0458)	0451	750	604
431	1. Добрављени – матична и зависна правна лица у земљи	0452		
432	2. Добрављени – матична и зависна правна лица у иностранству	0453		
433	3. Добрављени – остала пословна правна лица у земљи	0454		
434	4. Добрављени – остала пословна правна лица у иностранству	0455		
435	5. Добрављени у земљи	0456	750	604
436	6. Добрављени у иностранству	0457		
439	7. Остале обавезе из пословања	0458		
44, 45 и 46	IV. ОСТАЛЕ КРАТКОРОЧНЕ ОБАВЕЗЕ	0459	461	536
47	V. ОБАВЕЗЕ ПО ОСНОВУ ПОРЕЗА НА ДОДАТУ ВРЕДНОСТ	0460		
48	VI. ОБАВЕЗЕ ЗА ОСТАЛЕ ПОРЕЗЕ, ДОПРИНОСЕ И ДРУГЕ ДАЖБИНЕ	0461	10	
49 осим 498	VII. ПАСИВНА ВРЕМЕНСКА РАЗГРАНИЧЕЊА	0462	8.016	15.608
	D. ГУБИТАК ИЗНАД ВИСИНЕ КАПИТАЛА (0412 + 0416 + 0421 – 0420 – 0417 – 0415 – 0414 – 0413 – 0411 – 0402) ≥ 0	0463		37
	0 = (0441 + 0424 + 0442 – 0071) ≥ 0			
	T5. УКУПНА ПАСИВА (0424 + 0442 + 0441 + 0401 – 0463) ≥ 0	0464	9.665	16.831
89	E. ВАНБИЛАНСНА ПАСИВА	0465		

ИЗВЕШТАЈ О ТОКОВИМА ГОТОВИНЕ
у периоду од 01.01. до 31.12. 2014. године

ПОЗИЦИЈА	АОП	Износ	
		План 2014	Процена 2014
		3	4
A. ТОКОВИ ГОТОВИНЕ ИЗ ПОСЛОВНИХ АКТИВНОСТИ	401		
I. Прилив готовине из пословних активности (1 до 3)		6534	7808
1. Продаја и примљени аванси	402	6534	6911
2. Примљено камата из пословних активности	403		
3. Остали приливи из редовног пословања	404		7117
II. Одлив готовине из пословних активности (1 до 5)	405	19719	7641
1. Исплата добављачима и други аванси	406	11426	2290
2. Зараде, накнаде зарада и остали лични расходи	407	6404	3736
3. Плаћена камата	408		
4. Порез на добитак	409	889	0
5. Плаћање по основу осталих (јавних) прихода	410		1650
III. НЕТО ПРИЛИВ ГОТОВИНЕ ИЗ ПОСЛОВНИХ АКТИВНОСТИ (I-II)	411	0	207
IV. НЕТО ОДЛИВ ГОТОВИНЕ ИЗ ПОСЛОВНИХ АКТИВНОСТИ (III-IV)	412	12185	0
B. ТОКОВИ ГОТОВИНЕ ИЗ АКТИВНОСТИ ИНВЕСТИРАЊА	413		
I. Прилив готовине из активности инвестирања (1 до 5)		22056	0
1. Продаје вредних и удела (нето приливи)	414		
2. Продаје нематеријалних улагања, непокретних, постројења, опреме и биолошких ресурса	415		
3. Остали финансијски приливи (нето приливи)	416	22056	0
4. Подуљене капиталне из активности инвестирања	417		
5. Примљене дивиденде	418		
II. Остали одливи готовине из активности инвестирања (1 до 3)	419	21128	2044
1. Куповина акција и удела (нето одливи)	420		
2. Куповина нематеријалних улагања, непокретних, постројења, опреме и биолошких ресурса	421	21128	134
3. Остали финансијски плаћања (нето одливи)	422		2010
III. НЕТО ПРИЛИВ ГОТОВИНЕ ИЗ АКТИВНОСТИ ИНВЕСТИРАЊА (I-II)	423	828	0
IV. НЕТО ОДЛИВ ГОТОВИНЕ ИЗ АКТИВНОСТИ ИНВЕСТИРАЊА (III-IV)	424	0	2044
B. ТОКОВИ ГОТОВИНЕ ИЗ АКТИВНОСТИ ФИНАНСИРАЊА	425		
I. Прилив готовине из активности финансирања (1 до 5)		12436	8810
1. Увећање основног капитала	426		
2. Дугорочни кредити (нето приливи)	427		
3. Краткорочни кредити (нето приливи)	428		
4. Остале дугорочне обавезе	429	12436	8810
5. Остале краткорочне обавезе	430		
II. Одлив готовине из активности финансирања (1 до 4)	431	0	0
1. Откуп сопствених акција и удела	432		
2. Дугорочни кредити (одливи)	433		
3. Краткорочни кредити (одливи)	434		
4. Остале обавезе (одливи)	435		
5. Финансијски плуни	436		
6. Плаћене дивиденде	437		
III. НЕТО ПРИЛИВ ГОТОВИНЕ ИЗ АКТИВНОСТИ ФИНАНСИРАЊА (I-II)	438	12436	8810
IV. НЕТО ОДЛИВ ГОТОВИНЕ ИЗ АКТИВНОСТИ ФИНАНСИРАЊА (III-IV)	439	0	0
Г. СВЕГА ПРИЛИВИ ГОТОВИНЕ (401+413+425)	440	40026	10018
Д. СВЕГА ОДЛИВИ ГОТОВИНЕ (405+419+431)	441	39847	10465
Ђ. НЕТО ПРИЛИВИ ГОТОВИНЕ (440-441)	442	178	153
Е. НЕТО ОДЛИВИ ГОТОВИНЕ (441-440)	443	0	0
Ж. ГОТОВИНА НА ПОЧЕТКУ ОБРАЧУНСКОГ ПЕРИОДА	444	200	404
З. ПОЗИТИВНЕ КУРСНЕ РАЗЛИКЕ ПО ОСНОВУ ПРЕРАЧУНА ГОТОВИНЕ	445		
И. НЕГАТИВНЕ КУРСНЕ РАЗЛИКЕ ПО ОСНОВУ ПРЕРАЧУНА ГОТОВИНЕ	446		
Ј. ГОТОВИНА НА КРАЈУ ОБРАЧУНСКОГ ПЕРИОДА (442-443+444+445-446)	447	178	537

ПРИЛОГ БР. 12

БИЛАНС СТАЊА на дан 31.12.2015.

Положај рачуна	АКОЛ	Износ					Укупно
		План 01.01.2015	31.12.2015	План 30.06.2015	План 30.09.2015	План 31.12.2015.	
1	2	3	4	5	6	7	8
АКТИВА							
0	00		80.637	8.662	47.952	80.077	
СТАВАНА ИМОВИНА (000+0010+0024+0034)							
1	003		112	112	112	112	
010+005+006+007+008+009	004		112	112	112	112	
010+005+006	005		112	112	112	112	
013+007	006						
014+008	007						
015+009	008						
016+010	009						
2	005%	80.865		8.750	47.952	80.865	
020+021+022	011						
023+024+025	012						
026+027	013						
028+029	014						
030+031+032	015		22.690	7.250	14.096	22.690	
033+034	016		28.375	2.500	27.300	29.275	
035+036	017		18.600			18.600	
3	018%						
037+038	019						
039+040	020						
041+042	021						
043+044	022						
045+046	023						
047+048	024						
049+050	025						
051+052	026						
053+054	027						
055+056	028						
057+058	029						
059+060	030						
061+062	031						
063+064	032						
065+066	033						
067+068	034						
069+070	035						
071+072	036						
073+074	037						
075+076	038						
077+078	039						
079+080	040						
081+082	041						
083+084	042						
085+086	043						
087+088	044						
089+090	045						
091+092	046						
093+094	047						
095+096	048						
097+098	049						
099+100	050						
101+102	051						
103+104	052						
105+106	053						
107+108	054						
109+110	055						
111+112	056						
113+114	057						
115+116	058						
117+118	059						
119+120	060						
121+122	061						
123+124	062						
125+126	063						
127+128	064						
129+130	065						
131+132	066						
133+134	067						
135+136	068						
137+138	069						
139+140	070						
141+142	071						
143+144	072						
145+146	073						
147+148	074						
149+150	075						
151+152	076						
153+154	077						
155+156	078						
157+158	079						
159+160	080						
161+162	081						
163+164	082						
165+166	083						
167+168	084						
169+170	085						
171+172	086						
173+174	087						
175+176	088						
177+178	089						
179+180	090						
181+182	091						
183+184	092						
185+186	093						
187+188	094						
189+190	095						
191+192	096						
193+194	097						
195+196	098						
197+198	099						
199+200	100						
Класа 1			1.510	760	1.600	2.500	2.500
10	04						
11	05						
12	06						
13	07						

БИЛАНС УСПЕХА

у периоду од 01.01. до 31.12. 2015. године

144432

Поз. број и ознака	ПОЗИЦИЈА	АОП	И. Ј. Н. О. С.				
			План 01.01. - 31.12. 2015.	План 01.01. - 31.03. 2015.	План 01.04. - 30.06. 2015.	План 01.07. - 30.09. 2015.	План 01.10. - 31.12. 2015.
ПРИХОДИ ИЗ РЕДОВНОГ ПОСЛОВАЊА							
80 до 85, ознака 80 *	А. ПРОСЛОВНИ ПРИХОДИ (1000 + 1009 + 1016 + 1017)	1000	20019	2107	8779	1086	5290
80	1. ПРИХОДИ ОД ПРОДАЈЕ РОБЕ (1003 + 1004 + 1005 + 1006 + 1007 + 1008)	1000	1800	0	500	580	600
801	1.1. Приходи од продаје робе материце и зависним правним лицима на домаћем тржишту	1003					
802	1.2. Приходи од продаје робе материце и зависним правним лицима на иностраном тржишту	1004					
803	1.3. Приходи од продаје робе осталим независним правним лицима на домаћем тржишту	1005					
804	1.4. Приходи од продаје робе осталим независним правним лицима на иностраном тржишту	1006					
805	1.5. Приходи од продаје робе на домаћем тржишту	1007	1800		500	580	600
806	1.6. Приходи од продаје робе на иностраном тржишту	1008					
81	Б. ПРИХОДИ ОД ПРОДАЈЕ ПРОИЗВОДА И УСЛУГА (1010 + 1011 + 1012 + 1013 + 1014 + 1015)	1009	0	0	0	0	0
810	1. Приходи од продаје производа и услуга материце и зависним правним лицима на домаћем тржишту	1010					
811	2. Приходи од продаје производа и услуга материце и зависним правним лицима на иностраном тржишту	1011					
812	3. Приходи од продаје производа и услуга осталим независним правним лицима на домаћем тржишту	1012					
813	4. Приходи од продаје производа и услуга осталим независним правним лицима на иностраном тржишту	1013					
814	5. Приходи од продаје производа и услуга на домаћем тржишту	1014					
815	6. Приходи од продаје производа и услуга на иностраном тржишту	1015					
86	Д. ДРУГИ ПОСЛОВНИ ПРИХОДИ	1017	10378	4077	6009	3116	3370
86	РАСХОДИ ИЗ РЕДОВНОГ ПОСЛОВАЊА	1017	1340	1000	1420	1420	1420
86 до 92, ознака 86 *	В. ПОСЛОВНИ РАСХОДИ (1018 + 1020 + 1021 + 1022 + 1023 + 1024 + 1025 + 1026 + 1027 + 1028 + 1029) ± ±	1018	20298	8155	8778	7083	3204
86	1. НАБАВНА ВРЕДНОСТ ПРОДАТЕ РОБЕ	1018	1200		442	445	411
861	I. ПРИХОДИ ОД АКТИВИРАЊА УЧИНАКА И РОБЕ	1020					
862	II. ПОВЕЋАЊЕ ВРЕДНОСТИ ЗАЛИХА НЕДОВРШЕНИХ И ГОТОВИХ ПРОИЗВОДА И НЕДОВРШЕНИХ УСЛУГА	1021					
863	IV. СМАЊЕЊЕ ВРЕДНОСТИ ЗАЛИХА НЕДОВРШЕНИХ И ГОТОВИХ ПРОИЗВОДА И НЕДОВРШЕНИХ УСЛУГА	1022					
81 до 810, ознака 810 *	V. ТРОШКОВИ МАТЕРИЈАЛА	1023	3840	1040	1100	1060	740
811	VI. ТРОШКОВИ ГОРИВА И ЕНЕРГИЈЕ	1024	1800	300	650	300	300
812	VII. ТРОШКОВИ ЗАПРАДА, НАКНАДА ЗАПРАДА И ОСТАЛИ ПУЊНИ РАСХОДИ	1025	6948	1118	1418	2000	2250
813	VIII. ТРОШКОВИ ПРОИЗВОДНИХ УСЛУГА	1026	4500	1455	2235	835	378
814 до 8140	IX. ТРОШКОВИ АМОРТИЗАЦИЈЕ	1027	800	200	200	200	200
815 до 8150	X. ТРОШКОВИ ДУГОРОЧНИХ РЕЗЕРВИСАЦИЈА	1028					
816	XI. НЕМАТЕРИЈАЛНИ ТРОШКОВИ	1029	1000	992	280	250	134
86	Г. ПОСЛОВНИ ГУБИТАК (1018 - 1021) ± ±	1020	10	2	3	3	2
86	Д. ФИНАНСИЈСКИ ПРИХОДИ (1030 + 1038 + 1039)	1032	0	0	0	0	0
86 до 860, ознака 860 *	Е. ФИНАНСИЈСКИ ПРИХОДИ ОД ПОВЕЗАНИХ ЛИЦА И ОСТАЛИ ФИНАНСИЈСКИ ПРИХОДИ (1034 + 1035 + 1036 + 1037)	1032	0	0	0	0	0
860	1. Финансијски приходи од материце и зависних правних лица	1034					
861	2. Финансијски приходи од осталих повезаних правних лица	1035					
862	3. Приходи од уступања у добитку, ликвидационих, пореских лица и зависних подолжних	1036					
863	4. Остали финансијски приходи	1037					
864 до 8640	II. ПОЗИТИВНЕ КУРСНЕ РАЗЛИКЕ И ПОЗИТИВНИ ЕФЕКТИ ВАЛУТНЕ КЛУЗУРЕ (ПРЕМА ТРЕЋИМ ЛИЦИМА)	1038					
865 до 8650	III. ФИНАНСИЈСКИ РАСХОДИ (1041 + 1042 + 1043)	1040	10	2	3	3	2
86 до 860, ознака 860 *	Ж. ФИНАНСИЈСКИ РАСХОДИ ИЗ ОДНОСА СА ПОВЕЗАНИМ ПРАВНИМ ЛИЦИМА И ОСТАЛИ ФИНАНСИЈСКИ РАСХОДИ (1042 + 1043 + 1044 + 1045)	1041	10	2	3	3	2
860	1. Финансијски расходи из односа са материце и зависним правним лицима	1042					
861	2. Финансијски расходи из односа са осталим повезаним правним лицима	1043					
862	3. Расходи од уступања у губитку, ликвидационих, пореских лица и зависних подолжних	1044					
863 до 8630	4. Остали финансијски расходи	1045	10	2	3	3	2
864 до 8640	II. РАСХОДИ КАМАТА (ПРЕМА ТРЕЋИМ ЛИЦИМА)	1046					
865 до 8650	III. НЕГАТИВНЕ КУРСНЕ РАЗЛИКЕ И НЕГАТИВНИ ЕФЕКТИ ВАЛУТНЕ КЛУЗУРЕ (ПРЕМА ТРЕЋИМ ЛИЦИМА)	1047					
86	З. ДОБИТАК ИЗ ФИНАНСИРАЊА (1032 - 1040)	1048	0	0	0	0	0
86	И. ГУБИТАК ИЗ ФИНАНСИРАЊА (1040 - 1032)	1049	0	0	0	0	0
861 до 860, ознака 860 *	З. ПРИХОДИ ОД ИСКАЗИВАЊА ВРЕДНОСТИ ОСТАЛЕ ИМОВИНЕ КОЈА СЕ ИСКАЗУЈЕ ПО ПЕР ВРЕДНОСТИ КРОЗ БИЛАНС УСПЕХА	1050	0	0	0	0	0
862 до 860, ознака 860 *	И. РАСХОДИ ОД ИСКАЗИВАЊА ВРЕДНОСТИ ОСТАЛЕ ИМОВИНЕ КОЈА СЕ ИСКАЗУЈЕ ПО ПЕР ВРЕДНОСТИ КРОЗ БИЛАНС УСПЕХА	1051					
87 до 88, ознака 880 *	Ј. ОСТАЛИ ПРИХОДИ	1000					
87 до 88, ознака 880 *	К. ОСТАЛИ РАСХОДИ	1050					
88	Л. ДОБИТАК ИЗ РЕДОВНОГ ПОСЛОВАЊА ПРЕ ОПЕРЕЗИВАЊА (1030 - 1031 + 1048 - 1049 + 1050 - 1051 + 1052 - 1053)	1054	0	0	0	0	0
88	М. ГУБИТАК ИЗ РЕДОВНОГ ПОСЛОВАЊА ПРЕ ОПЕРЕЗИВАЊА (1031 - 1030 + 1049 - 1048 + 1051 - 1050 + 1053 - 1052)	1055					
88 до 880	Н. НЕТО ДОБИТАК ПОСЛОВАЊА КОЈЕ СЕ ОБУСТАВЉА, ЕФЕКТИ ПРОМЕНЕ РАЧУНОВОДСТВЕНЕ ПОЗИТИВНЕ И ИСПРАВКА ПРЕШАКА ИЗ РАНИЈИХ ПЕРИОДА	1056					
88 до 880	О. НЕТО ГУБИТАК ПОСЛОВАЊА КОЈЕ СЕ ОБУСТАВЉА, РАСХОДИ ПРОМЕНЕ РАЧУНОВОДСТВЕНЕ ПОЗИТИВНЕ И ИСПРАВКА ПРЕШАКА ИЗ РАНИЈИХ ПЕРИОДА	1057					
88 до 880	П. ДОБИТАК ПРЕ ОПЕРЕЗИВАЊА (1054 - 1055 + 1056 - 1057)	1058	0	0	0	0	0
88 до 880	Р. ГУБИТАК ПРЕ ОПЕРЕЗИВАЊА (1055 - 1054 + 1057 - 1056)	1059					
88 до 880	У. ПОРЕЗ НА ДОБИТАК	1060					
881	А. ПОРЕСКИ РАСХОД ПЕРИОДА	1060					
881 до 880	Б. ОДЛОЖЕНИ ПОРЕСКИ РАСХОДИ ПЕРИОДА	1061					
881 до 880	В. ОДЛОЖЕНИ ПОРЕСКИ ПРИХОДИ ПЕРИОДА	1062					
882	С. ИСПЛАЋЕНА ДАВАНА ПРИМАЊА ИЗ ПОСЛОВАЊА	1063					
883	Д. НЕТО ДОБИТАК (1058 - 1059 - 1060 - 1061 + 1062)	1064	0	0	0	0	0
884	Е. НЕТО ГУБИТАК (1059 + 1060 + 1061 - 1062 - 1063)	1065					
885	Ж. НЕТО ДОБИТАК КОЈИ ПРИПАДА МАЈИНСКИМ УГАЈАЧИМА	1066					
886	З. НЕТО ДОБИТАК КОЈИ ПРИПАДА ВЕЋИНСКОМ ВЛАДАЊАКУ	1067					
887	И. ЗАПРАДА ПО АКЦИЈАМ	1068					
888	Ј. СОКРЕЊЕ НЕРАДНЕ НЕ ВРЕЊЕ	1069					
889	К. УМАЊЕЊЕ РЕЗЕРВИРАЊА ПЕРИОДА ПО ВРЕЊЕ	1070					

ИЗВЕШТАЈ О ТОКОВИМА ГОТОВИНЕ

Табела 1.4

у периоду од 01.01. до 31.12. 2015. године

ПОЗИЦИЈА	АОП	ИЗНОС				
		План 01.01.- 31.12.2015.	План 01.01.- 31.03.2015.	План 01.04.- 30.06.2015.	План 01.07.- 30.09.2015.	План 01.10.- 31.12.2015.
A. ТОКОВИ ГОТОВИНЕ ИЗ ПОСЛОВНИХ АКТИВНОСТИ						
I. Приливи готовине из пословних активности (I до 3)	3001	21918	3860	6600	7560	5288
1. Продај и преливни депозити	3002	5140	880	1290	1500	1500
2. Примљене камате из пословних активности	3003					
3. Остали приливи из пословних активности	3004	16778	2680	4340	6060	3788
II. Одливи готовине из пословних активности (I до 5)	3005	21045	3607	5400	6880	5288
1. Исплате дужаванима и лати аванси	3006	14560	2500	4200	4880	3000
2. Зараде, накнаде зарада и остали лични доходи	3007	6485	1197	1200	1800	2288
3. Плаћене камате	3008					
4. Порез на добитак	3009					
5. Одливи по основу осталих јавних прихода	3010					
III. Нето приливи готовине из пословних активности (I-II)	3011	873	0	200	900	0
IV. Нето одливи готовине из пословних активности (II-I)	3012		137			
B. ТОКОВИ ГОТОВИНЕ ИЗ АКТИВНОСТИ ИНВЕСТИРАЊА						
I. Приливи готовине из активности инвестирања (I до 5)	3013	0	0	0	0	0
1. Продај имовина и удела (нето приливи)	3014					
2. Продај нематеријалне имовине, некретности, постројења, опреме и биолошких средстава	3015					
3. Остали финансијски пласмани (нето приливи)	3016					
4. Примљене камате из активности инвестирања	3017					
5. Примљене дивиденде	3018					
II. Одливи готовине из активности инвестирања (I до 3)	3019	57980	2500	36640	11250	18500
1. Куповина акција и удела (нето одливи)	3020					
2. Куповине нематеријалне имовине, некретности, постројења, опреме и биолошких средстава	3021	57980	2500	36640	11250	18500
3. Остали финансијски пласмани (нето одливи)	3022					
III. Нето приливи готовине из активности инвестирања (I-II)	3023					
IV. Нето одливи готовине из активности инвестирања (II-I)	3024	57980	2500	36640	11250	18500
B. ТОКОВИ ГОТОВИНЕ ИЗ АКТИВНОСТИ ФИНАНСИРАЊА						
I. Приливи готовине из активности финансирања (I до 5)	3025	57980	2500	36640	11250	18500
1. Увећање основног капитала	3026					
2. Дугорочни кредити (нето приливи)	3027					
3. Краткорочни кредити (нето приливи)	3028					
4. Остали дугорочне обавезе	3029	57980	2500	36640	11250	18500
5. Остале краткорочне обавезе	3030					
II. Одливи готовине из активности финансирања (I до 6)	3031	0	0	0	0	0
1. Откуп сопствених акција и удела	3032					
2. Дугорочни кредити (одливи)	3033					
3. Краткорочни кредити (одливи)	3034					
4. Остале обавезе (одливи)	3035					
5. Финансијски приходи	3036					
6. Исплаћене дивиденде	3037					
III. Нето приливи готовине из активности финансирања (I-II)	3038					
IV. Нето одливи готовине из активности финансирања (II-I)	3039					
G. СВЕГА ПРИЛИВИ ГОТОВИНЕ (3001 + 3013 + 3025)	3040	79898	6060	41240	18810	23788
D. СВЕГА ОДЛИВИ ГОТОВИНЕ (3005 + 3019 + 3031)	3041	78935	6197	41040	17910	23788
Б. НЕТО ПРИЛИВИ ГОТОВИНЕ (3040 - 3041)	3042	963	0	200	900	0
Е. НЕТО ОДЛИВИ ГОТОВИНЕ (3041 - 3040)	3043	0	137	0	0	0
Г. ГОТОВИНА НА ПОЧЕТКУ ОБРАЧУНСКОГ ПЕРИОДА	3044	537	537	400	600	1500
Ж. ПОЗИТИВНЕ КУРСНЕ РАЗЛИКЕ ПО ОСНОВУ ПЕРЕРАЧУНА ГОТОВИНЕ	3045					
И. НЕГАТИВНЕ КУРСНЕ РАЗЛИКЕ ПО ОСНОВУ ПЕРЕРАЧУНА ГОТОВИНЕ	3046					
Д. ГОТОВИНА НА КРАЈУ ОБРАЧУНСКОГ ПЕРИОДА (3042 - 3043 + 3044 + 3045 - 3046)	3047	1500	400	600	1500	1500

ПРИЛОГ БР. 15

табела 6.1

ТРОШКОВИ ЗАПОСЛЕНИХ

Р. бр.	Трошкови запослених	у динарима									
		План 01.01.- 31.12.2014.	Процена 01.01.- 31.12.2014.	План 01.01.- 31.12.2015.	План 01.01.- 31.03.2015.	План 01.04.- 30.06.2015.	План 01.07.- 30.09.2015.	План 01.09.- 31.12.2015.			
1	Маса НЕТО зарада (зарада по одбитку припадајућих пореза и доприноса на терет запослених)	3.160.810	2.235.246	3.441.402	568.156	677.106	1.031.905	1.174.236			
2	Маса БРУТО 1 зарада (зарада са припадајућим порезом и доприносима на терет запослених)	4.575.002	3.110.891	4.817.004	781.261	947.760	1.444.380	1.643.604			
3	Маса БРУТО 2 зарада (зарада са припадајућим порезом и доприносима на терет послодавца)	5.393.927	3.667.740	5.679.248	921.106	1.117.409	1.702.924	1.937.809			
4	Број запослених по кадровској категорији - УКУПНО*	6	4	6	4	5	6	6			
4.1	- на неодређено време	4	4	4	4	4	4	4			
4.2	- на одређено време	2	0	2	0	1	2	2			
5	Наказе по уговору о делу										
6	Број прималаца накнаде по уговору о делу										
7	Наказе по вђорским уговорима										
8	Број прималаца накнаде по ауторским уговорима										
9	Наказе по уговору о привременим и повременим пословима										
10	Број прималаца накнаде по уговору о привременим и повременим пословима										
11	Наказе физичким лицима по основу осталих уговора										
12	Број прималаца накнаде по основу осталих уговора										
13	Наказе члановима скупштине										
14	Број чланова скупштине										
15	Наказе члановима управног одбора										
16	Број чланова управног одбора	600.000	591.346	588.612	147.153	147.153	147.153	147.153			
17	Наказе члановима надзорног одбора	3	3	3	3	3	3	3			
18	Број чланова надзорног одбора	100.000	0								
19	Превоз запослених на посао и са посла	200.000	195.000	272.000	55.000	76.000	76.000	65.000			
20	Дневнице на службеном путу	200.000	79.113	408.000	102.000	102.000	102.000	102.000			
21	Наказе трошкова на службеном путу										
22	Отпремнина за одлазак у пензију										
24	Јубиларне награде										
25	Број прималаца										
26	Смештај и исхрана на терену										
27	Помоћ родитељима и породицама радника										
28	Спонзорације										
29	Остале накнаде трошкова запосленима и осталим физичким лицима										

* познатије од 3 до 29 који се износују у новчаним јединицама приказати у бруто износу

ПРИЛОГ БР. 16

ДИНАМИКА ЗАПОШЉАВАЊА

Р. бр.	Оснoв oдлoвa/пpијeмa кaдрoвa	Брoј зaпoслeних	Р. бр.	Оснoв oдлoвa/пpијeмa кaдрoвa	Брoј зaпoслeних
	Стaњe нa дaн 31.12.2014. гoдинe	4		Стaњe нa дaн 30.06.2015. гoдинe	5
1	Одлoв кaдрoвa у пeриoду 01.01.-31.03.2015.		1	Одлoв кaдрoвa у пeриoду 01.07.-30.09.2015.	
2	нaвeстa oснoв		2	нaвeстa oснoв	
3			3		
4			4		
5			5		
6	Пpијeм кaдрoвa у пeриoду 01.01.-31.03.2015.		6	Пpијeм кaдрoвa у пeриoду 01.07.-30.09.2015.	3
7	нaвeстa oснoв		7	рoд нa oдрeђeнo врeмe	
8			8		
	Стaњe нa дaн 31.03.2015. гoдинe	4		Стaњe нa дaн 30.09.2015. гoдинe	8
Р. бр.	Оснoв oдлoвa/пpијeмa кaдрoвa	Брoј зaпoслeних	Р. бр.	Оснoв oдлoвa/пpијeмa кaдрoвa	Брoј зaпoслeних
	Стaњe нa дaн 31.03.2015. гoдинe	4		Стaњe нa дaн 31.12.2015. гoдинe	8
1	Одлoв кaдрoвa у пeриoду 01.04.-30.06.2015.		1	Одлoв кaдрoвa у пeриoду 01.10.-31.12.2015.	
2	нaвeстa oснoв		2	нaвeстa oснoв	
3			3		
4			4		
5			5		
6	Пpијeм кaдрoвa у пeриoду 01.04.-30.06.2015.	1	6	Пpијeм кaдрoвa у пeриoду 01.10.-30.06.2015.	
7	рoд нa oдрeђeнo врeмe		7	нaвeстa oснoв	
8			8		
	Стaњe нa дaн 30.06.2015. гoдинe	5		Стaњe нa дaн 31.12.2015. гoдинe	8

ПРИЛОГ БР. 17

Квалификациона структура

Редни број	Опис	Број запослених 31.12.2014	Број запослених 31.12.2015
1	ВСС	2	4
2	ВС		
3	ВКВ		
4	ССС	2	4
5	КВ		
6	ПК		
7	НК		
	УКУПНО	4	8

Старосна структура

Редни број	Опис	Број запослених 31.12.2014.	Број запослених 31.12.2015.
1	До 30 година	1	2
2	30 до 40 година	3	4
3	40 до 50		2
4	50 до 60		
5	Преко 60		
	УКУПНО	4	8
	Просечна старост	42	37

По времену у радном односу

Редни број	Опис	Број запослених 31.12.2014	Број запослених 31.12.2015
1	До 5 година	2	2
2	5 до 10	2	5
3	10 до 15		
4	15 до 20		1
5	20 до 25		
6	25 до 30		
7	30 до 35		
8	Преко 35		
	УКУПНО	4	8

Квалификациона структура

Редни број	Опис	Број запослених 31.12.2014	Број запослених 31.12.2015
1	ВСС	2	4
2	ВС		
3	ВКВ		
4	ССС	2	4
5	КВ		
6	ПК		
7	НК		
	УКУПНО	4	8

Старосна структура

Редни број	Опис	Број запослених 31.12.2014	Број запослених 31.12.2015
1	До 30 година	1	2
2	30 до 40 година	3	4
3	40 до 50		2
4	50 до 60		
5	Преко 60		
	УКУПНО	4	8
	Просечна старост	42	37

По времену у радном односу

Редни број	Опис	Број запослених 31.12.2014	Број запослених 31.12.2015
1	До 5 година	2	2
2	5 до 10	2	5
3	10 до 15		
4	15 до 20		1
5	20 до 25		
6	25 до 30		
7	30 до 35		
8	Преко 35		
	УКУПНО	4	8

ОБРАЧУН И ИСПЛАТА ЗАРАДА У 2015. ГОДИНУ

МЕСЕЦ	ИСПЛАЋЕН БРУТО II У	ОБРАЧУНАТ БРУТО II У	ОБРАЧУНАТ БРУТО II У	ИЗНОС УПЛАТЕ У БУЏЕТ
	2014. ГОДИНИ	2015. ГОДИНИ ПРЕ ПРИМЕНЕ ЗАКОНА*	2015. ГОДИНИ ПОСЛЕ ПРИМЕНЕ ЗАКОНА*	РЕПУБЛИКЕ СРБИЈЕ 3-4
1	2	3	4	5
ЈАНУАР	309.848,27	307.035,18	286.036,80	20.998,38
ФЕБРУАР	309.281,18	307.035,18	286.036,80	20.998,38
МАРТ	310.259,75	307.035,18	286.036,80	20.998,38
АПРИЛ	310.131,23	372.469,68	346.996,18	25.473,50
МАЈ	311.483,55	372.469,68	346.996,18	25.473,50
ЈУН	311.831,35	372.469,68	346.996,18	25.473,50
ЈУЛ	313.887,53	476.485,78	443.898,54	32.587,24
АВГУСТ	309.492,22	580.501,87	540.800,89	39.700,98
СЕПТЕМБАР	305.446,86	645.936,37	601.760,27	44.176,10
ОКТОБАР	306.155,65	645.936,37	601.760,27	44.176,10
НОВЕМБАР	285.461,84	645.936,37	601.760,27	44.176,10
ДЕЦЕМБАР	283.461,08	645.936,37	601.760,27	44.176,10
УКУПНО	3.667.740,49	5.679.247,72	5.290.839,45	388.408,27

* Закон о привременом уређивању основица за обрачун и исплату плата, односно зарада и других сталних прихода код корисника јавних средстава

Запосленост по месецима за 2014. годину

2014.	БРОЈ СИСТЕМАТИЗОВАНИХ РАДНИХ МЕСТА	БРОЈ ЗАПОСЛЕНИХ ПО КАДРОВСКОЈ ЕВИДЕНЦИЈИ	БРОЈ ЗАПОСЛЕНИХ НА НЕОДРЕЂЕНО ВРЕМЕ	БРОЈ ЗАПОСЛЕНИХ НА ОДРЕЂЕНО ВРЕМЕ
I	17	4	4	0
II	17	4	4	0
III	17	4	4	0
IV	17	4	4	0
V	17	4	4	0
VI	17	4	4	0
VII	17	4	4	0
VIII	17	4	4	0
IX	17	4	4	0
X	17	4	4	0
XI	17	4	4	0
XII	17	4	4	0
УКУПНО				

Запосленост по месецима за 2015. годину

2015.	БРОЈ СИСТЕМАТИЗОВАНИХ РАДНИХ МЕСТА	ПЛАНИРАНИ БРОЈ ЗАПОСЛЕНИХ ПО КАДРОВСКОЈ ЕВИДЕНЦИЈИ	ПЛАНИРАНИ БРОЈ ЗАПОСЛЕНИХ НА НЕОДРЕЂЕНО ВРЕМЕ	ПЛАНИРАНИ БРОЈ ЗАПОСЛЕНИХ НА ОДРЕЂЕНО ВРЕМЕ
I	17	4	4	0
II	17	4	4	0
III	17	4	4	0
IV	17	5	4	1
V	17	5	4	1
VI	17	5	4	1
VII	17	6	4	2
VIII	17	7	4	3
IX	17	8	4	4
X	17	8	4	4
XI	17	8	4	4
XII	17	8	4	4
УКУПНО				

Исплаћена маса за зараде, број запослених и просечна зарада по месецима за 2014. годину**

ИЗДАТА 2014	УКУПНО			СТАРОЗАПОСЛЕНИ			НОВОЗАПОСЛЕНИ			ПОСЛОВИДУШВО		
	Број запослених	Маса зарада	просечна зарада	Број запослених	Маса зарада	просечна зарада	Број запослених	Маса зарада	просечна зарада	Број запослених	Маса зарада	просечна зарада
I	4	262.806	65.702	3	152.401	50.800				1	110.405	110.405
II	4	262.375	65.581	3	152.509	50.836				1	109.877	109.877
III	4	263.155	65.789	3	152.664	50.888				1	110.491	110.491
IV	4	263.046	65.762	3	152.481	50.827				1	110.565	110.565
V	4	264.193	66.048	3	153.157	51.052				1	111.038	111.038
VI	4	264.469	66.122	3	153.469	51.150				1	111.620	111.620
VII	4	266.232	66.568	3	155.620	51.853				1	111.212	111.212
VIII	4	262.504	65.626	3	154.478	51.493				1	108.026	108.026
IX	4	259.921	64.980	3	151.741	50.580				1	108.180	108.180
X	4	259.674	64.919	3	151.354	50.451				1	108.320	108.320
XI	4	242.122	60.531	3	143.947	47.982				1	98.175	98.175
XII	4	240.425	60.106	3	143.297	47.766				1	97.128	97.128
УКУПНО	48	3.110.891	777.723	36	1.916.616	638.839	0	0	0	12	1.194.375	1.194.375
ПРОСЕК	4	259.241	64.819	3	159.710	53.237	0	0	0	1	99.531	99.531

* старозапослени у 2014. години су они запослени који су били у радном односу у децембру 2013. године

** исплата са ефикасом од краја године

Маса за зараде, број запослених и просечна зарада по месецима за 2015. годину

ИЗДАТА 2015	УКУПНО			СТАРОЗАПОСЛЕНИ			НОВОЗАПОСЛЕНИ			ПОСЛОВИДУШВО		
	Број запослених	Маса зарада	просечна зарада	Број запослених	Маса зарада	просечна зарада	Број запослених	Маса зарада	просечна зарада	Број запослених	Маса зарада	просечна зарада
I	4	260.420	65.105	3	151.886	50.629				0		
II	4	260.420	65.105	3	151.886	50.629				0		
III	4	260.420	65.105	3	151.886	50.629				0		
IV	5	315.920	63.184	3	151.886	50.629	1	55.500	55.500	1	108.934	108.934
V	5	315.920	63.184	3	151.886	50.629	1	55.500	55.500	1	108.934	108.934
VI	5	315.920	63.184	3	151.886	50.629	1	55.500	55.500	1	108.934	108.934
VII	6	434.144	67.357	3	151.886	50.629	2	143.724	71.862	1	108.934	108.934
VIII	7	492.368	70.328	3	151.886	50.629	3	231.548	77.316	1	108.934	108.934
IX	8	547.868	68.484	3	151.886	50.629	4	287.448	71.862	1	108.934	108.934
X	8	547.868	68.484	3	151.886	50.629	4	287.448	71.862	1	108.934	108.934
XI	8	547.868	68.484	3	151.886	50.629	4	287.448	71.862	1	108.934	108.934
XII	8	547.868	68.484	3	151.886	50.629	4	287.448	71.862	1	108.934	108.934
УКУПНО	72	4.017.004	796.497	36	1.822.532	607.544	24	1.691.964	603.176	12	1.202.408	1.202.408
ПРОСЕК	6	401.417	66.375	3	151.886	50.629	3	187.936	67.014	1	108.934	108.934

* старозапослени у 2015. години су они запослени који су били у радном односу у децембру 2014. године

Накнаде Управног одбора, Скупштине и Надзорног одбора у нето износу

План 2014.	Управни одбор/Скупштина				Надзорни одбор				УКУПНО				
	број чланова	маса за накнаде УО	просечна накнада члана УО	Накнада председника УО	Накнада заменика УО	УКУПНА маса за УО	број чланова	маса за накнаде	просечна накнада члана	накнада председника	накнада заменика	УКУПНА маса	УКУПНО број УО и НО
I							3	31.000	10.333	11.700	9.650	3	31.000
II							3	31.000	10.333	11.700	9.650	3	31.000
III							3	31.000	10.333	11.700	9.650	3	31.000
IV							3	31.000	10.333	11.700	9.650	3	31.000
V							3	31.000	10.333	11.700	9.650	3	31.000
VI							3	31.000	10.333	11.700	9.650	3	31.000
VII							3	31.000	10.333	11.700	9.650	3	31.000
VIII							3	31.000	10.333	11.700	9.650	3	31.000
IX							3	31.000	10.333	11.700	9.650	3	31.000
X							3	31.000	10.333	11.700	9.650	3	31.000
XI							3	31.000	10.333	11.700	9.650	3	31.000
XII							3	31.000	10.333	11.700	9.650	3	31.000
УКУПНО							36	372.000	134.000	140.400	115.000	36	372.000
ПРОСЕК							3	31.000	10.333	11.700	9.650	3	31.000

Накнаде Управног одбора, Скупштине и Надзорног одбора у бруто износу

План 2015.	Управни одбор/Скупштина				Надзорни одбор				УКУПНО				
	број чланова	маса за накнаде УО	просечна накнада члана УО	Накнада председника УО	Накнада заменика УО	УКУПНА маса за УО	број чланова	маса за накнаде	просечна накнада члана	накнада председника	накнада заменика	УКУПНА маса	УКУПНО број УО и НО
I							3	49.051	16.350	18.513	15.269	3	49.051
II							3	49.051	16.350	18.513	15.269	3	49.051
III							3	49.051	16.350	18.513	15.269	3	49.051
IV							3	49.051	16.350	18.513	15.269	3	49.051
V							3	49.051	16.350	18.513	15.269	3	49.051
VI							3	49.051	16.350	18.513	15.269	3	49.051
VII							3	49.051	16.350	18.513	15.269	3	49.051
VIII							3	49.051	16.350	18.513	15.269	3	49.051
IX							3	49.051	16.350	18.513	15.269	3	49.051
X							3	49.051	16.350	18.513	15.269	3	49.051
XI							3	49.051	16.350	18.513	15.269	3	49.051
XII							3	49.051	16.350	18.513	15.269	3	49.051
УКУПНО							30	588.612	196.354	222.156	183.228	36	588.612
ПРОСЕК							3	49.051	16.350	18.513	15.269	3	49.051

НЕНАПЛАЋЕНА ПОТРАЖИВАЊА И НЕИЗМИРЕНЕ ОБАВЕЗЕ

у динарима

Р. бр.	СТАЊЕ НА ДАН 31.12. 2014. ГОДИНЕ		СТАЊЕ НА ДАН 31.03. 2015. ГОДИНЕ		СТАЊЕ НА ДАН 30.06. 2015. ГОДИНЕ		СТАЊЕ НА ДАН 30.09. 2015. ГОДИНЕ		СТАЊЕ НА ДАН 31.12. 2015. ГОДИНЕ	
	Ненаплаћена потраживања	Неизмирене обавезе	Ненаплаћена потраживања	Неизмирене обавезе	Ненаплаћена потраживања	Неизмирене обавезе	Ненаплаћена потраживања	Неизмирене обавезе	Ненаплаћена потраживања	Неизмирене обавезе
1										
2	12.000,00	142.000,00	360.000,00	1.600.000,00	1.000.000,00	3.200.000,00	1.000.000,00	2.100.000,00	1.000.000,00	1.200.000,00
3		280.000,00								
4										
5		162.000,00								
6										
	12.000,00	504.000,00	360.000,00	1.600.000,00	1.000.000,00	3.200.000,00	1.000.000,00	2.100.000,00	1.000.000,00	1.200.000,00
УКУПНО										

ПЛАНИРАНА ФИНАНСИЈСКА СРЕДСТВА ЗА НАБАВКУ ДОБАРА, РАДОВА И УСЛУГА ЗА КАПИТАЛНА УЛАГАЊА

редни број	ПОЗИЦИЈА	Реализација у 2014. години	Планирано за 2015. годину	План за први квартал 2015.	План за други квартал 2015.	План за трећи квартал 2015.	План за четврти квартал 2015.
Добра							
1	машине и опрема		15.040.000		6.840.000		6.500.000
2	алија и остали инвентар						
3							
4							
5							
6							
7							
8							
9							
10							
Услуге							
11	изградња моста	113.000,00					
12	Истраживања бујотина за воду на аеродрому		700.000		700.000		
13	Изградња техничке документације		11.725.000	3.000.000	2.500.000	5.225.000	1.000.000
14	испитивања носивости ПСС		6.500.000		6.500.000		
15	Изградња главних траси		10.000.000		10.000.000		
16	Квалитет пројекта, реконструкција објекта		800.000		800.000		
17							
18							
19							
20							
21							
22							
23							
Радови							
24	важни радови		23.150.000		6.600.000	7.000.000	7.550.000

ПЛАНИРАНА ФИНАНСИЈСКА СРЕДСТВА ЗА НАБАВКУ ДОБАРА, РАДОВА И УСЛУГА ЗА ОБАВЉАЊЕ ДЕЛАТНОСТИ - ТЕКУЋЕ ОДРЖАВАЊЕ

редни број	ПОЗИЦИЈА	Реализација у 2014. години	Планирано за 2015. годину	План за први квартал 2015.	План за други квартал 2015.	План за трећи квартал 2015.	План за четврти квартал 2015.
Добра							
1	машине и опрема						
2	алија и остали инвентар	86.000,00	3.120.000	725.000	895.000	790.000	510.000
3	остали материјал	113.000,00	580.000				
4	рајсирани делови	20.000,00	300.000	80.000	100.000	100.000	50.000
5	гориво	15.000,00	3.000.000	550.000	850.000	850.000	750.000
6	електрични енергија	11.000,00	100.000	25.000	25.000	25.000	25.000
7							
8							
9							
10							
Услуге							
11	Тржишне провађачки услуге	708.036	2.340.000	680.000	1.410.000	450.000	
12	Тржишне неспољазборни услуги	304.800	3.500.000	1.275.000	2.565.000	115.000	15.000
13	Тржишне ревизијске фирме/изјаве	95.220	100.000		100.000		
14	Тржишне квалитетовних услуга	308.000	320.000	82.500	82.500	82.500	82.500
15	Тржишне премоје одржавање услуга		710.000		228.000	238.000	244.000
16							
17							
18							
19							
20							
21							
22							
23							
Радови							
24							

ПЛАНИРАНА ФИНАНСИЈСКА СРЕДСТВА ЗА НАБАВКУ ДОБАРА, РАДОВА И УСЛУГА ЗА ОБАВЉАЊЕ ДЕЛАТНОСТИ - ИНВЕСТИЦИОНО ОДРЖАВАЊЕ

редни број	ПОЗИЦИЈА	Реализација у 2014. години	Планирано за 2015. годину	План за први квартал 2015.	План за други квартал 2015.	План за трећи квартал 2015.	План за четврти квартал 2015.
Добра							
1	машине и опрема						
2	алија и остали инвентар						
3							
4							
5							
6							
7							
8							
9							
10							
Услуге							
11							
12							
13							
14							
15							
16							
17							
18							
19							
20							
21							
22							
23							
Радови							
24							

СРЕДСТВА ЗА ПОСЕБНЕ НАМЕНЕ

у динарима

Р. бр.	Позиција	Реализација у 2014. години	Планирано за 2015. годину	План за први квартал 2015.	План за други квартал 2015.	План за трећи квартал 2015.	План за четврти квартал 2015.
1.	Спонзорство						
2.	Донације						
3.	Хуманитарне активности						
4.	Спортске активности						
5.	Репрезентација		400.000,00	100.000,00	100.000,00	100.000,00	100.000,00
6.	Реклама и пропаганда		300.000,00		100.000,00	100.000,00	100.000,00
7.	Остало						

Индикатори за мерење ефикасности пословања

врста индикатора	назив индикатора	опис индикатора	процена 2014.	план за 2015.
индикатори ликвидности	општа ликвидност	обртана средства / краткорочне обавезе	0,56	0,05
	убрзана ликвидност	обртна средства-залихе / краткорочне обавезе	0,56	0,05
индикатори задужености	задуженост	укупан дуг / укупна средства	1,00	1,00
	однос дуга према капиталу	укупан дуг / укупан капитал	0,00	0,00
	коэффициент покрића камате	ЕБИТ / расходи за камате	0,00	0,00
	коэффициент финансијске стабилности	дугорочне обавезе+капитал / стална имовина+залихе	0,00	0,00
индикатори активности	просечни период држања залиха	просечне залихе / приходи од продаје *365	0,00	0,00
	просечни период наплате потраживања	просечни салдо купаца / приходи од продаје *365	21,94	27,56
	просечан период плаћања обавеза	обавезе према добављачима / приходи од продаје *365	111,55	38,66
	искоришћеност фиксних средстава	приходи од продаје / нето фиксна средства	0,07	0,08
	искоришћеност укупних средстава	приходи од продаје / укупна средства	0,03	0,08
индикатори рентабилности	профитна бруто маргина	укупна добит / приходи од продаје	0,27	0,00
	профитна нето маргина	нето добит / приходи од продаје	0,27	0,00
	ЕБИТ маргина	ЕБИТ / укупан приход	0,02	0,00
	ЕБИТДА маргина	ЕБИТДА / укупан приход	0,10	0,03
	стопа повраћаја на укупна средства (ROA)	нето добит / укупна средства	0,06	0,00
	стопа повраћаја на капитал (ROE)	нето добит / капитал	0,00	0,00
индикатор економичности	економичност пословања	пословни приходи / пословни расходи	1,01	1,17
индикатор продуктивности	јединични трошкови рада	брutto зарада и лични расходи / укупан приход	0,54	0,29
	продуктивност рада	приходи од продаје / број запослених	124,75	887,50

СУБВЕНЦИЈЕ

у динарима

Редни број	ИЗВОР СРЕДСТАВА / НАМЕНА	01.01-31.12.2014 година	01.01-31.12.2015 година	01.01-31.03.2015 година	01.04-30.06.2015 година	01.07-30.09.2015 година	01.10-31.12.2015 година
1.	Планирано	22.055.000,00					
2.	Уговорено	7.058.333,00					
3.	Повучено	7.058.333,00					
	УКУПНО						
	ИЗВОР СРЕДСТАВА / НАМЕНА						
1.	Планирано						
2.	Уговорено						
3.	Повучено						
	УКУПНО						

Aerodrom Ponikve

From: "Slobodan Karanovic" <slobodan.karanovic@privreda.gov.rs>
 Date: 12. januar 2015 10:30
 To: "Aerodrom Ponikve" <office@aerodromponikve.rs>
 Subject: RE: Molba za saglasnost za odstupanje od Uputstva za izradu godišnjih programa poslovanja za 2015. godinu

Поштовани

Обзиром на начин како користите средства за репрезентацију, те да смањење трошкова истих у 2015. годин би утицало на реализацију овако битног задатка можете задржати средства у висини истих за 2014. годину

From: Aerodrom Ponikve [mailto:office@aerodromponikve.rs]
 Sent: 12. januar 2015 10:22
 To: slobodan.karanovic@privreda.gov.rs
 Subject: Molba za saglasnost za odstupanje od Uputstva za izradu godišnjih programa poslovanja za 2015. godinu

Poštovani gospodine Karanoviću,

Обраћамо Вам се молбом да се ЈП Aerodrom Ponikve, за 2015. godinu, dozvole troškovi reprezentacije u iznosu od 400.000 dinara, što je više nego što je realizovano u toku 2014. godine (planirano 400.000, realizovano 220.000 dinara).

Razlog zašto Вам се обраћамо овом молбом је тај што највећи део трошкова репрезентације износе трошкови ишране припадника МУП-а (Сектор за ванредне ситуације) приликом уклањања неексплодираних убојних средстава (НУС) са комплекса аеродрома Поникве. На овај начин ЈП Aerodrom Ponikve и Град Ужиче уштеде знатно већа средства јер се не ангажују приватне фирме за ту намену, а у исто време излази се у сусрет МУП јер се њима сноси део трошкова за активности које им нису приоритетне.

На овај начин, у току 2013. године, ангаžовањем 14 припадника МУП-а у року од 30 дана очишћен је простор површине 1.500.000 m², и остварена је уштеда износом од 1.000.000 \$, колико би наплатила приватна фирма да је била ангаžована на овом послу. На исти начин, у току 2014. године, приликом вађења авио бомбе заостале из НАТО бомбардовања остварена је уштеда од преко 50.000 €.

С' обзиром да се сви трошкови ишране припадника МУП књиговодствено воде као трошкови репрезентације (МУП не може да пошаље рачун ЈП Aerodrom Ponikve за ову врсту ангаžовања), стриктном применом Упутства за изradу годишњих програма пословања за 2015. godinu, ЈП Aerodrom Ponikve не би могло да сноси ове трошкове, и било би принуђено да за потребе уклањања НУС ангажује приватне фирме и да за ту намену предвиди 10.000.000 dinara.

У случају да нам изађете у сусрет и дозволите одступање од Упутства, у оквиру конта 5510, отворили би смо посебну позицију како би се могли пратити трошкови "класичне" репрезентације, и трошкови ишране припадника МУП.

С' поштовањем,

Saša Savić, direktor JP Aerodrom Ponikve

ЈП Аеродром "Поникве"
Димитрија Туцовића 52
31000 Ужице
пИБ:107075180
м.број:20737212



Број: 01-5/4-2015
Датум: 16.01.2015.

На основу члана 33.став 3.Статута Јавног предузећа "Аеродром Поникве" Ужице
Надзорни одбор Јавног предузећа " Аеродром Поникве " Ужице, на седници одржаној
16.01.2015. године, донео је

ОДЛУКУ

Усваја се Програм пословања Јавног предузећа Аеродром Поникве Ужице за 2015
годину (бр:01-5/3-2015), у тексту као у прилогу за седницу.

Програм из става 1. ове Одлуке доставити Оснивачу на даљу надлежност и
поступање.

Председник НО

Милица Љубичић

Достављено:
-предмет
Архива

Handwritten signature

На основу члана 18. став 1. тачка 3. Закона о јавним предузећима ("Службени Гласник РС" број 119/12) и члана 32. Статута града Ужица ("Службени лист града Ужица" број 16/13 –пречишћен текст), Скупштина града Ужица, на седници одржаној 30. јануара 2015. године, доноси

РЕШЕЊЕ

1. Даје се сагласност на Програм пословања Јавног предузећа "Аеродром Поникве" Ужице за 2015. годину, који је Надзорни одбор усвојио Одлуком број 01-5/4-2015 од 16.01.2015. године

2. Решење објавити у "Службеном листу града Ужица".

РЕПУБЛИКА СРБИЈА
ГРАД УЖИЦЕ
СКУПШТИНА ГРАДА
I број 06-3/15
Датум: 30.01.2015. године
У ж и ц е



ПРЕДСЕДНИК СКУПШТИНЕ
Радиша Марјановић

Handwritten signature of Radiša Marjanović