

**ГРАД УЖИЦЕ
ПИСАРНИЦА**

ГРАДСКЕ УПРАВЕ ЗА ПОСЛОВЕ ОРГАНА ГРАДА
ОПШТУ УПРАВУ И ДРУШТВЕНЕ ДЕЛАТНОСТИ

ПРИМЉЕНО 23 JAN 2014				
Орган	Орг рад	Број	Пријава	Бредност
III		023 - 6		14

**ПРОГРАМ ПОСЛОВАЊА
ЈП АЕРОДРОМ „ПОНИКВЕ“
ЗА 2014. ГОДИНУ**

Пуно пословно име : **ЈАВНО ПРЕДУЗЕЋЕ АЕРОДРОМ ПОНИКВЕ УЖИЦЕ,
ДИМИТРИЈА ТУЦОВИЋА 52**
Скраћено пословно име: **ЈП АЕРОДРОМ ПОНИКВЕ**
Седиште: **Ужице**
Претежна делатност: **5223 - услужне делатности у ваздушном саобраћају**
Матични број: **20737212**
ПИБ : **107075180**
ЈББК: **81124**

САДРЖАЈ

1. МИСИЈА, ВИЗИЈА, ЦИЉЕВИ	3
2. ОРГАНИЗАЦИОНА СТРУКТУРА-ШЕМА	4
3. ОСНОВЕ ЗА ИЗРАДУ ПРОГРАМА ПОСЛОВАЊА ЗА 2014. ГОДИНУ	7
3.1. ПРОЦЕЊЕНИ ФИЗИЧКИ ОБИМ АКТИВНОСТИ У 2013. ГОДИНИ	7
3.1.1. Чишћење аеродромског комплекса	7
3.1.2. Донације у току 2013. године	7
3.2. АКТИВНОСТИ НА ДОБИЈАЊУ ДОНАЦИЈА У 2013. ГОДИНИ	8
3.3. ИЗРАДА ТЕХНИЧКЕ ДОКУМЕНТАЦИЈЕ 2012.-2013.	8
3.3.1. Израда основних елемената Генералног пројекта	9
3.3.2. Израда Студије оправданости	9
3.3.3. Израда Идејног пројекта	9
3.3.4. Израда Плана генералне регулације	10
3.3.5. Израда катастарско топографских планова и подлога	11
3.3.6. Израда Студије о процени утицаја на животну средину	11
3.4. АКТИВНОСТИ ОКО ОТВАРАЊА АЕРОДРОМА	11
3.4.1. Примопредаја аеродромског комплекса	11
3.4.2. Чишћење Аеродрома Поникве од НУС	11
3.4.3. Активности на отварању посебног аеродрома који се користи и за сопствене потребе	12
3.5. ПРОЦЕНА ФИНАНСИЈСКИХ ПОКАЗАТЕЉА ЗА 2013. ГОДИНУ	13
4. ПЛАНИРАНИ ФИЗИЧКИ ОБИМ АКТИВНОСТИ ЗА 2014. ГОДИНУ	14
4.1. ЧИШЋЕЊЕ АЕРОДРОМСКОГ КОМПЛЕКСА ОД НУС	14
4.1.1. Израда пројектних задатака	14
4.1.2. Чишћење микролокација	14
4.2. АКТИВНОСТИ НА ТРАЖЕЊУ ДОНАЦИЈА И ПОТЕНЦИЈАЛНИХ ИНВЕСТИТОРА	14
4.2.1. Фондови Амбасаде САД	15
4.2.2. Фондови ЕУ	15
4.2.3. Фондови Краљевине Норвешке	15
4.2.4. Фондови осталих земаља	15
4.2.5. Проналажење потенцијалних инвеститора	15
4.3. АКТИВНОСТИ НА ДАЉЕМ УНАПРЕЂЕЊУ АЕРОДРОМА	16
4.3.1. Набавка ватрогасно-спасилачке и медицинске опреме	16
4.3.2. Израда пројектне документације	17
4.3.3. Ограђивање Аеродрома Поникве	17
4.3.4. Стварање услова за инструментално летење	18
4.3.5. Обезбеђивање авио горива и керозина на Аеродрому	18
4.3.6. Отварање повремениог граничног прелаза	18
4.3.7. Уређење капонира	19
4.3.8. Стављање резервоара у функцију	19
4.3.9. Успостављање радио везе земља-земља и земља-ваздух	19
4.3.10. Хоризонтална и вертикална сигнализација	20
4.3.11. Отварање дела комплекса аеродрома за друге садржаје	20
4.3.12. Ангажовање багера и камиона	20
4.4. АКТИВНОСТИ НА ПОЗИЦИОНИРАЊУ КОД ЛОКАЛНИХ САМОУПРАВА И ДРЖАВНИХ ИНСТИТУЦИЈА	20
5. ПЛАНИРАНИ ФИНАНСИЈСКИ ПОКАЗАТЕЉИ ЗА 2014. ГОДИНУ	22
5.1. ПЛАН ПРИХОДА ЗА 2014. ГОДИНУ	23
5.2. РАСХОДИ ПО НАМЕНАМА	24
6. ПОЛИТИКА РАДА И ЗАПОШЉАВАЊА	28

7. ИНВЕСТИЦИЈЕ.....	29
8. ЗАДУЖЕНОСТ	30
9. ПЛАНИРАНА ФИНАНСИЈСКА СРЕДСТВА ЗА НАБАВКУ ДОБАРА, УСЛУГА И РАДОВА ЗА ОБАВЉАЊЕ ДЕЛАТНОСТИ, ТЕКУЋЕ И ИНВЕСТИЦИОНО ОДРЖАВАЊЕ И СРЕДСТВА ЗА ПОСЕБНЕ НАМЕНЕ	31
10. ЦЕНЕ	31
11. УПРАВЉАЊЕ РИЗИЦИМА	31

1. МИСИЈА, ВИЗИЈА, ЦИЉЕВИ

МИСИЈА

Сопственим развојем и усавршавањем желимо бити генератор развоја туризма Златиборског округа и локалне привреде. Својом кооперативношћу и професионалношћу, ваздухопловним превозиоцима желимо омогућити сигурно и успешно обављање ваздухопловне активности. Путницима и посадама ваздухоплова желимо бити добар домаћин, својом срдечношћу даћемо до знања како су добродошли на аеродром Поникве. Желимо да информација о погодностима и пријатној посети аеродрома допре до потенцијалних будућих корисника аеродрома Поникве.

ВИЗИЈА

Повезивање територије западне Србије и источних делова територије Босне и Херцеговине ваздушним путем са осталим државама Европе. Привлачењем страних и домаћих инвеститора допринети унапређењу развоја ових простора.

ЦИЉЕВИ

- Пословање аеродрома без саобраћајног инцидента, без угрожавања безбедности и без кршења еколошких прописа.

У сарадњи са АКЛ Поникве (SMATSA), ЈП Аеродром „Поникве” ће и даље радити на одржавању високог степена сигурности и заштите ваздушног саобраћаја за све кориснике аеродрома Поникве. У ту сврху предузеће ће деловати превентивно и корективно сагласно међународним прописима, законима и прописима Републике Србије и процедурама тј. интерним актима ЈП Аеродром „Поникве”.

- Континуирано повећање обима саобраћаја.

У ту сврху предузеће ће наставити сарадњу са локалним заједницама у маркетиншким активностима (реклами) туристичке понуде Златиборског округа која би требала генерисати раст и успостављање везе са другим областима и државама.

- Успостављање сарадње са власницима авиона и авио-компанијама, будућим корисницима аеродрома Поникве.

ЈП Аеродром „Поникве” ће покушати властитом промоцијом и ценовном политиком привући што већи број корисника. У I фази развоја аеродрома ЈП Аеродром Поникве ће покушати привући што већи број авио-компанија које се баве бизнис авијацијом и власника авиона генералне авијације, као и школе заинтересоване за обуку пилота на аеродрому. Касније, како се буде развијао и унапређивао аеродром за комерцијални саобраћај радиће се на привлачењу већих авио-компанија (чартер и комерцијалних).

- Одржавање постојећих и изградња/реконструкција нових инфраструктурних објеката.

У I фази развоја аеродрома планирана је адаптација два капонира (један за аеродромску зграду за генералну авијацију и други за смештај ватрогасне и медицинске опреме и возила). За ове потребе израђен је Елаборат уређења капонира за потребе прихвата и отпреме путника и авиона, на основу кога ће се извршити потребна адаптација капонира.

Даљим развојем аеродрома планирана је изградња нове, савремене пристанишне зграде која ће омогућити прихват и отпрему путника и робе по европским и светским стандардима. Такође ће се радити на повећању капацитета ПСС и Програм пословања ЈП Аеродром „Поникве” за 2014. год.

платформе, санирању капонира за смештај ваздухоплова и друге намене, сходно интересовању потенцијалних инвеститора у аеродром Поникве.

2. ОРГАНИЗАЦИОНА СТРУКТУРА-ШЕМА

Скупштина града Ужица је, на седници одржаној 28.03.2013. год., донела Одлуку о усклађивању оснивачког акта ЈП Аеродром „Поникве“ (023-48/13) са новим Законом о јавним предузећима. Према члану 35. Одлуке, органи ЈП Аеродром „Поникве“ су Надзорни одбор и Директор предузећа. Доношењем ове Одлуке престао је са радом Управни одбор именован решењем Скупштине града (023-53-13/12 од 26.11.2011.).

Надзорни одбор се састоји од три члана које именује оснивач. Председника и једног члана именује Град Ужице (023-48/13 од 28.03.2013.), а трећег члана именује Град Ужице на предлог општине Бајина Башта (023-48-1/13 од 24.09.2013.).

Сходно законским прописима, заштита општег интереса обезбеђена је кроз одредбе Статута којим је утврђена обавезна сагласност скупштине оснивача и Градског већа оснивача на одређене одлуке Надзорног одбора.

Органи предузећа су НО и директор.

Надзорни одбор, сходно Статуту ЈП Аеродром „Поникве“ (01-21/1-2013 од 30.04.2013.):

- утврђује пословну стратегију и пословне циљеве предузећа и стара се о њиховој реализацији;
- усваја извештај о степену реализације програма пословања;
- доноси годишњи програм пословања, уз сагласност оснивача;
- надзире рад директора;
- врши унутрашњи надзор над пословањем предузећа;
- успоставља, одобрава и прати рачуноводство, унутрашњу контролу, финансијске извештаје и политику управљања ризицима;
- утврђује финансијске извештаје предузећа и доставља их оснивачу ради давања сагласности;
- доноси Статут уз сагласност оснивача;
- одлучује о статусним променама и оснивању других правних субјеката, уз сагласност оснивача;
- доноси одлуку о расподели добити, односно начину покрића губитка уз сагласност оснивача;
- даје сагласност директору за предузимање послова или радњи у складу са законом, статутом и одлуком оснивача;
- закључује уговоре о раду са директором предузећа;
- доноси Пословник о свом раду;
- врши друге послове у складу са законом, статутом и прописима којима се утврђује правни положај привредних друштава.

Директор, сходно Статуту ЈП Аеродром „Поникве“:

- заступа и представља Предузеће;
- организује и руководи процесом рада Предузећа;
- води пословање Предузећа;
- одговара за законитост рада;
- доноси Правилник о систематизацији и унутрашњој организацији послова, уз сагласност Градског већа;
- одлучује о правима, обавезама и одговорностима запослених;
- доноси појединачне акте предузећа;
- предлаже НО пословну политику, дугорочни и средњорочни план рада и развоја и годишњи програм пословања и предузима мере за њихово спровођење;
- извршава одлуке НО;
- подноси извештај о раду и финансијском пословању НО и

- обавља и друге послове у складу са законом и Статутом.

Аеродром Поникве је званично уписан у Регистар аеродрома 1. октобра, а свечано отворен 5. октобра 2013. године.

У току 2013. године, у предузећу су биле запослене четири особе.

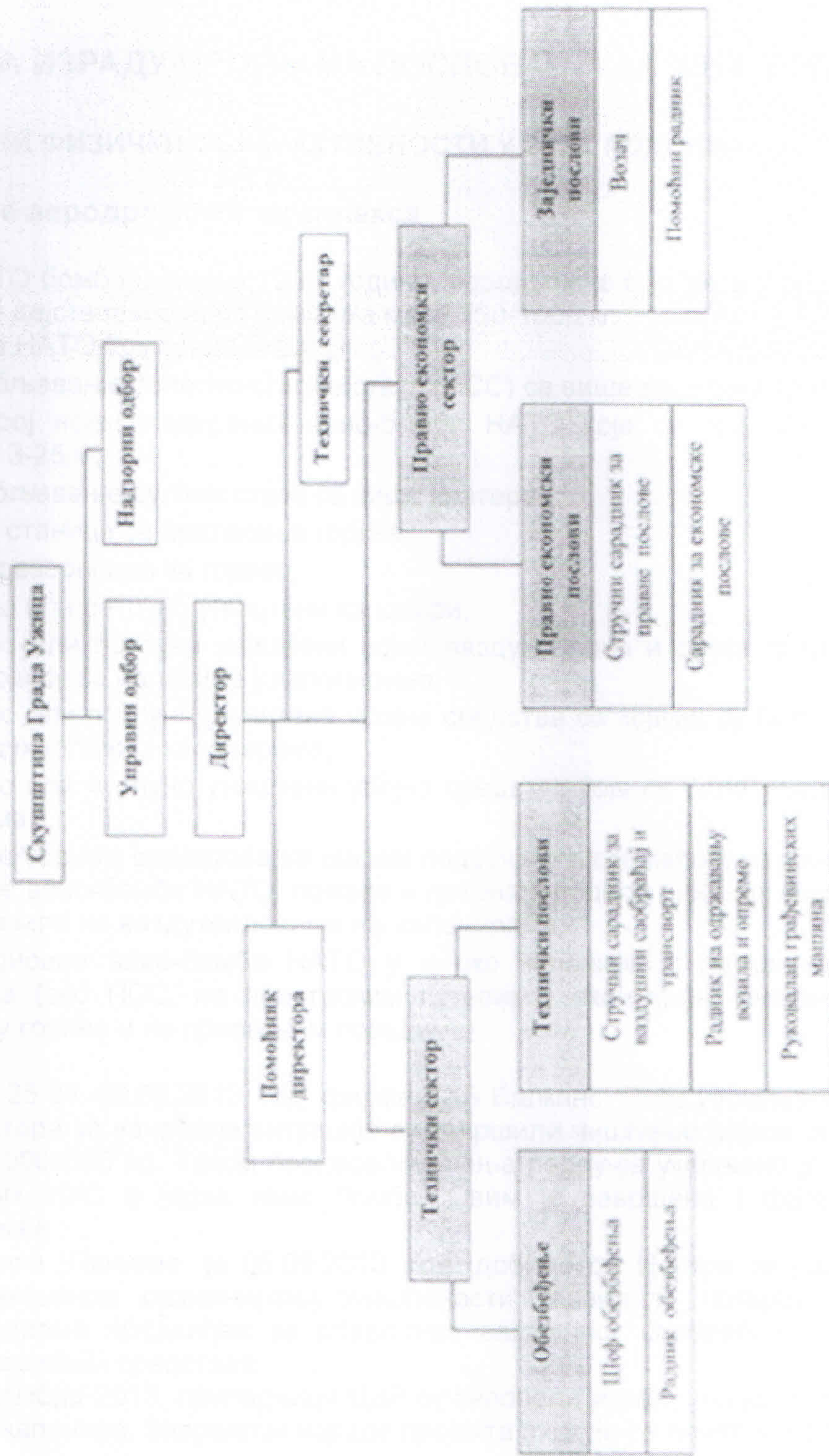
Директор има потписан уговор на четири године до 03.10.2017.

У току 2013. године у радни однос су примљене три особе:

- стручни сарадник за ваздушни саобраћај и транспорт,
- пословни секретар и
- помоћни радник.

С'обзиром да се очекује наставак реализације више донација из 2012/13. године и њихов завршетак у току 2014. године (донација ЕУ за израду Студије оправданости, Идејног пројекта аеродрома Поникве и Студије о процени утицаја на животну средину; донација УСАИД-а за топографско снимање дела аеродрома Поникве који се неће користити у функцији ваздушног саобраћаја), и сходно планираним активностима у 2014. години (инфраструктурни радови, отварање повремених граничних прелаза, набавка потребне опреме, сарадња са локалним самоуправама и туристичким субјектима у региону, Сектором за ванредне ситуације Републике Србије и Кантоном Тузла), исказује се потреба за усвајање систематизације Предузећа за 2014. годину у складу са предложеном организационом шемом, како би се створили предуслови за испуњавање планираних активности.

Организациона шема ЈП Аеродром Поникве



Организациона шема предузећа

Шему је потребно прилагодити Закону о јавним предузећима ("Сл. гласник РС" бр. Програм пословања ЈП Аеродром „Поникве“ за 2014. год.

119/2012) и стварним потребама предузећа у наредном периоду, сходно повећању обима рада ЈП Аеродром „Поникве”.

3. ОСНОВЕ ЗА ИЗРАДУ ПРОГРАМА ПОСЛОВАЊА ЗА 2014. ГОДИНУ

3.1. ПРОЦЕЊЕНИ ФИЗИЧКИ ОБИМ АКТИВНОСТИ У 2013. ГОДИНИ

3.1.1. Чишћење аеродромског комплекса

У току НАТО бомбардовања 1999. године, аеродром је био мета у више наврата. По аеродрому је дејствовано авио бомбама масе 250-1000 кг.

Последице НАТО бомбардовања су:

- онеспособљавање полетно-слетне стазе (ПСС) са више десетина кратера,
- велики број неексплодираних авио-бомби НАТО које су продрле у ПСС на дубинама 3-25 м,
- онеспособљавање рулних стаза са више кратера,
- уништена станица за претакање горива,
- погођени резервоари за гориво,
- делимично или потпуно уништени капонири,
- делимично или потпуно уништени војни ваздухоплови и друга средства ратне технике која су се налазила у капонирима,
- делимично или потпуно уништена убојна средства са којима су били наоружани војни ваздухоплови у капонирима,
- делимично или потпуно уништена убојна средства која су била ускладиштена у капонирима,
- разлетање убојних средстава на ширем подручју у и око капонира као последица детонације авио-бомби НАТО, пожара и детонације дела убојних средстава која су се налазила на ваздухопловима и у капонирима,
- неексплодиране авио-бомбе НАТО у и око капонира и на ширем подручју аеродрома (око ПСС, на приступним путевима, економији, касарнском делу, складишту горива и на приватним поседима).

У периоду 25.04.-09.06.2013. год. фирме УХБ Балканс, ПМЦ Инжењеринг д.о.о. и припадници Сектора за ванредне ситуације су извршили чишћење појаса око полетно-слетне стазе (4.000x300 м). Током процеса чишћења подручја уклоњено је око 2 тоне гелера, 5 мањих НУС и једна авио бомба. Овим је завршена I фаза чишћења аеродрома Поникве.

ЈП Аеродром „Поникве” је 05.09.2013. год. добило од Центра за разминирање Уверење о обављеном разминирању-очишћености терена тј. потврду да је део комплекса аеродрома предвиђен за обављање ваздушног саобраћаја очишћен од заосталих експлозивних средстава.

У току децембра 2013. припадници ЦЗР су започели израду пројекта оградивања високоризичних капонира. Завршетак израде пројекта очекује се почетком 2014.год.

3.1.2. Донације у току 2013. године

У току 2013. године реализоване су донације од:

- **Амбасаде САД** у износу од 300.000 УСД. Овом донацијом је реализована I фаза чишћења аеродромског комплекса, којом су се створили безбедоносни услови за почетак инфраструктурних радова на самом комплексу и добијање Дозволе за коришћење аеродрома од стране Директората цивилног ваздухопловства;

- **УСАИД** донирала средства за израду катастарско-топографског плана дела комплекса аеродрома Поникве који се не користи за потребе ваздушног саобраћаја (око 350 ха).

3.2. АКТИВНОСТИ НА ДОБИЈАЊУ ДОНАЦИЈА У 2013. ГОДИНИ

С обзиром на процену трошкова чишћења аеродромског комплекса, израде техничке документације и вредности инфраструктурних радова на даљем унапређењу аеродрома, извесно је да у овом тренутку ове активности неће моћи да буду финансиране од стране локалних самоуправа. Због тога су активности ЈП Аеродром „Поникве” у великој мери биле усмерене на тражење фондова из којих би могла да се обезбеде средства за ову намену.

Фондови ЕУ

У оквиру Другог позива за пројектне предлоге, Програма прекограничне сарадње Србија - Босна и Херцеговина, у 2012. години остало је нераспоређених 750.000 ЕУР за Србију. Предузеће је, у сарадњи са Сектором за ванредне ситуације МУП Републике Србије, а уз помоћ Канцеларије за европске интеграције Владе Републике Србије, конкурисало за ова средства, која би се употребила за набавку опреме неопходне Сектору за ванредне ситуације, а која би била стационирана на Пониквама. Део ових средстава би се искористио за израду пројектне документације за хидрантску мрежу аеродрома која би омогућила коришћење аеродрома у случајевима борбе против пожара из ваздуха. За иста средства која би се користила у сличне сврхе конкурисала је и Управа за шуме. Још увек се чека исход овог конкурса.

Фондови УСАИД

У сарадњи са Регионалном развојном агенцијом Златибор, у оквиру програма СЛДП (Sustainable Local Development Program - Програм локалног одрживог развоја) конкурисано је за добијање донације која би се искористила за израду студије која треба да дефинише развој аеродромског комплекса који се неће директно користити за потребе ваздушног саобраћаја. Пре израде ове Студије неопходно је изградити План генералне регулације на основу катастарско топографског плана. 2013. УСАИД је финансирала топографско снимање дела комплекса аеродрома Поникве који се неће користити за потребе ваздушног саобраћаја. Првобитни план је био да УСАИД финансира и израду Студије, али услед интерних правила и промене концепције програма одустало се од тога.

У току 2013. год. одржавани су контакти са представницима амбасаде САД. Разматрана је могућност за даљу сарадњу и добијање додатних средстава за разминурање, као и проналажење средстава за евентуално отварање војног музеја на аеродрому Поникве.

3.3. ИЗРАДА ТЕХНИЧКЕ ДОКУМЕНТАЦИЈЕ 2012.-2013.

Законом о планирању и изградњи Републике Србије, чланом 133., аеродроми су дефинисани као објекти за које грађевинску дозволу издаје министарство надлежно за грађевинарство.

Члановима 110.-119., 126, 131. и 132. Закона о планирању и изградњи дефинисана су корака израде главног пројекта за објекте за које грађевинску дозволу издаје министарство надлежно за грађевинарство.

Донацијом Делегације ЕУ у Србији обезбеђена су средства за израду Студије оправданости и Идејног пројекта. У оквиру кофинансирања ове донације, ЈП Аеродром Програм пословања ЈП Аеродром „Поникве” за 2014. год.

„Поникве” је имао обавезу да обезбеди израду катастарско топографских планова као и План генералне регулације са елементима детаљне регулације за подручје аеродромског комплекса.

Израда документације (3.3.1.-3.3.6.) започета је у току 2012. и 2013. год. На тендеру који је расписала и реализовала Делегација ЕУ у Србији изабран је конзорцијум АЛАНЕТ за израду потребне документације.

С обзиром да је државна ревизиона комисија, која треба да контролише израду комплетне техничке документације, и одобри је након завршетка израде, формирана тек у октобру 2012. године, израда комплетне документације касни неколико месеци. Од Делегације ЕУ је затражен продужетак рока за завршетак израде наведене документације.

3.3.1. Израда основних елемената Генералног пројекта

За аеродром Поникве није потребно радити Генерални пројекат који би требао да усвоји државна ревизиона комисија (како је то дефинисано у Закону о планирању и изградњи) јер се ради о реконструкцији постојећег аеродрома. Ипак, у току израде Идејног пројекта биће дефинисани главни елементи генералног пројекта који ће послужити за израду Плана генералне регулације.

Генерални пројекат треба да садржи податке о: макролокацији објекта; општој диспозицији објекта; техничко-технолошкој концепцији објекта; начину обезбеђења инфраструктуре; могућим варијантама просторних и техничких решења са становишта уклапања у простор; природним условима; процени утицаја на животну средину; инжењерскогеолошким-геотехничким карактеристикама терена са аспекта утврђивања генералне концепције и оправданости изградње објекта; истражним радовима за израду идејног пројекта; заштити природних и непокретних културних добара; функционалности и рационалности решења.

Кроз стручну контролу, од стране државне ревизионе комисије и Директората цивилног ваздухопловства, у току процеса пројектовања Идејног пројекта обезбедиће се сагласност наведених институција на предложену општу диспозицију, техничко-технолошку концепцију како би се могло приступити изради Идејног пројекта.

3.3.2. Израда Студије оправданости

Студијом оправданости одређује се нарочито просторна, еколошка, друштвена, финансијска, тржишна и економска оправданост инвестиције за изабрано решење, разрађено идејним пројектом, на основу које се доноси одлука о оправданости улагања.

Студија оправданости садржи Идејни пројекат.

Конзорцијум АЛАНЕТ је доставио први квартални извештај (у току 2013. год. никакав званичан коментар, ни од стране ДЦВ-а, нити од стране представника државне ревизионе комисије није дат на овај документна). Поред тога, АЛАНЕТ је израдио и следећу документацију везану за аеродром Поникве: Извештај о планираном обиму саобраћаја и тржишту, Извештај о планираном саобраћају и тржишту-техничка напомена, Извештај о положају и техничким захтевима и Процена о приходима и расходима. Страним консултантима је сугерисано да успоставе сарадњу са неком од лиценцираних домаћих фирми како би се покренула и убрзала израда Идејног пројекта.

3.3.3. Израда Идејног пројекта

Идејни пројекат садржи ситуационо решење и податке о:

- микролокацији објекта;
- функционалним, конструктивним и обликовним карактеристикама објекта;

- техничко-технолошким и експлоатационим карактеристикама објекта;
- инжењерскогеолошким-геотехничким карактеристикама терена и тла са прелиминарним прорачуном стабилности и сигурности објекта;
- решењу темељења објекта;
- техничко-технолошким и организационим елементима грађења објекта;
- мерама за спречавање или смањење негативних утицаја на животну средину;
- идејном решењу инфраструктуре;
- упоредној анализи варијантних техничких решења са становишта својстава тла, функционалности, стабилности;
- процени утицаја на животну средину, природним и непокретним културним добрима;
- рационалности изградње и експлоатације;
- висини трошкова изградње, транспорта, одржавања, обезбеђења енергије и других трошкова.

Ситуационо решење, зависно од врсте објекта, садржи:

- дужине појединих страна грађевинске парцеле;
- висинске коте постојећег земљишта и нивелације;
- регулационе и грађевинске линије са приказом постојећих и планираних објеката са спољним мерама;
- спратност планираног објекта са приказом завршне етаже или кровне конструкције са нагибима равни;
- положај и бројеве суседних катастарских парцела и зграда.

3.3.4. Израда Плана генералне регулације

План генералне регулације је плански документ на основу кога се издаје локацијска дозвола.

Израду овог документа је преузело на себе ЈП "Дирекција за изградњу" Ужице.

За усвајање овог документа надлежне су Скупштина Града Ужица и Скупштина Општине Бајина Башта, с обзиром да се комплекс аеродрома Поникве простире на катастарским парцелама које припадају овим двама општинама (2/3 комплекса катастарски припада Граду Ужицу, а 1/3 Општини Бајина Башта).

План генералне регулације за аеродром се ради на основу Генералног пројекта аеродрома.

Пракса је показала да је пожељно да се План детаљне регулације не ради пре Идејног пројекта, већ да се та два документа раде паралелно или да се Идејни пројекат ради корак испред Плана детаљне регулације. Разлог за ово је недовољно познавање ове врсте објеката од стране особа које раде планску документацију.

У супротном, може се десити да се на основу планске документације не може приступити изради Идејног пројекта тј. да не одговара законској регулативи везаној за изградњу аеродрома и планска документација мора накнадно да се мења.

Због наведених чињеница, ЈП Аеродром Поникве и представници конзорцијума који раде Идејни пројекат пружали су у току 2013. год. саветодавну помоћ ЈП "Дирекција за изградњу" Ужице, и активно учествовали у изради овог документа.

За ову активност било је неопходно урадити конверзију аеродромског комплекса из права коришћења у јавну својину.

У 2013. год. покренута је процедура израде ПГР-а. ЈП Аеродром „Поникве” је у јануару предало документацију добијену од државних установа и предузећа ЈП "Дирекција за изградњу" Ужице, потребну приликом израде ове документације. Скупштина Града Ужица, 28.06.2013. год., донела је Одлуку о изради ПГР-а аеродрома Поникве (бр. 250-44/13). Скупштина Општине Бајина Башта донела је такође Одлуку о изради ПГР-а за део територије аеродрома Поникве који катастарски припада тој општини. До сада је урађен концепт ПГР-а, достављен ЈП Аеродром „Поникве” Програм пословања ЈП Аеродром „Поникве” за 2014. год.

ноцембра 2013. Концепт овог плана ПГР-а одобрен је од стране комисија за планове Града Ужица и Општине Бајине Баште.

3.3.5. Израда катастарско топографских планова и подлога

За потребе израде Идејног пројекта било је потребно израдити катастарско топографске планове и подлоге на површини од око 200 ха. Подаци о површини за коју је потребно израдити ову документацију, добијени су од представника конзорцијума који ради Студију оправданости и Идејни пројекат аеродрома. Ова активност представља кофинасирање донације ЕУ од стране ЈП Аеродром „Поникве” и Града Ужица.

У току 2013. из сопствених средстава извршено је катастарско-топографско снимање дела комплекса аеродрома Поникве који ће се користити за потребе ваздушног саобраћаја.

Израда катастарско-топографског плана за део аеродрома Поникве који се неће користити за потребе ваздушног саобраћаја је омогућена донацијом УСАИД-а. Снимање је започето у новембру а завршено крајем децембра 2013.

3.3.6. Израда Студије о процени утицаја на животну средину

У оквиру донације Делегације ЕУ у Србији обезбеђена су и средства за потребе израде Студије о процени утицаја на животну средину аеродрома Поникве.

Обим и садржај ове студије треба да дефинише надлежно Министарство енергетике, развоја и заштите животне средине на основу упитника који им се доставља од стране ЈП Аеродром „Поникве”.

Део података за израду ове студије (услови за изградњу аеродрома) обезбеђено је од Агенције за заштиту природе.

Остали подаци ће бити обезбеђени по потреби, а на основу захтева консултаната задужених за израду ове Студије.

3.4. АКТИВНОСТИ ОКО ОТВАРАЊА АЕРОДРОМА

3.4.1. Примопредаја аеродромског комплекса

Комисије Министарства одбране и Града Ужица су извршиле примопредају комплекса аеродрома Поникве у два наврата, 28.03.2013. и 26.04.2013. год. Том приликом су сачињени записници о примопредаји непокретности у коме су донети закључци да се уместо дотадашњег корисника-Министарства одбране у поседе уведе нови корисник-Град Ужице, без икаквих терета. Право коришћења површине на којој се налази аеродром је документовано уговорима о преносу права непокретности склопљеним између РС и Града Ужица. Достављање исправа Директорату цивилног ваздухопловства, којим ЈП Аеродром „Поникве” доказује право коришћења површине на којој се налази аеродром, испуњен је основни услов за отварање аеродрома, тј. за добијање Дозволе за коришћење аеродрома.

3.4.2. Чишћење Аеродрома Поникве од НУС

ЈП Аеродром „Поникве” је 05.09.2013. год. добило од Центра за разминирање Уверење о обављеном разминирању-очишћености терена. Тиме је испуњен битан услов за отварање Аеродрома прописан од стране ДЦВ-а.

3.4.3. Активности на отварању посебног аеродрома који се користи и за сопствене потребе

Планом и програмом за 2013. планирано је отварање летишта са хелипортом. Летишта могу да користе авиони максималне тежине на полетању до 5.700 кг, капацитета до 10 места (авиони лаке авијације са клипним и турбопропелерским мотором). Јуна 2013. организовани су заједнички састанци представника ДЦВ-а и ЈП Аеродром „Поникве”, на којима су интензивно разматране могућности отварање летишта уз максимално искоришћење потенцијала ПСС и минималне могуће трошкове оспособљавања.

Јула 2013. приликом заједничке анализе предложених варијанти летишта у просторијама ДЦВ-а, и разговора о постојећој инфраструктури, размотрена је могућност да се аеродром региструје као аеродром за сопствене потребе. Добијена је велика подршка од стране ДЦВ-а кроз давање саветодавне помоћи, што је знатно убрзало и олакшало рад на оспособљавању аеродрома Поникве као аеродрома посебне намене и за сопствене потребе.

Након обиласка аеродрома Поникве од стране Комисије ДЦВ-а (08.08.2013. год.), и добијања извештаја са прецизираним корективним мерама, убрзане су активности око оспособљавања аеродрома Поникве. У септембру су урађени елаборати потребни за отварање будућег аеродрома (Елаборат отварања аеродрома, Елаборат хоризонталне и вертикалне сигнализације ПСС, спојнице и платформе и Елаборат уређења капонира за потребе прихвата и отпреме путника и авиона).

Од постојећих 2.212 м ПСС одређена је дужина од 1.830 м која задовољава потребе аеродрома у I фази развоја, док је остала дужина ПСС означена као неупотребљива. Ширина ПСС од 45 м је сужена и обележена на 30 м, а остала асфалтна ширина (2x7,5 м) је декларисана као заштитни појас. Праг ПСС 29 је измештен за 230 метара тако да је LDA 1600 метара. Летење се одвија у визуелним метеоролошким условима (VMC), дању. Главни правац за слетање је стаза 29, а главни правац за полетање стаза 11. Димензије основне стазе су 1.950x80 м.

У току септембра месеца, у сарадњи са ЈП „Дирекција за изградњу” Ужице, ЈКП Биоктош и АД Путеви Ужице извршено је сређивање простора планирано за коришћење за потребе аеродрома. Извршено је потребно обележавање маневарских површина, платформе за смештај ваздухоплова, платформе за смештај возила као и постојећих рулних стаза које нису за употребу. Извршено је кошење траве и уклањање ниског растиња у појасу основне стазе, привремено су ограђени постојећи капонири који нису за употребу, ПСС и платформа су детаљно очишћени и опрани. Обезбеђена је потребна медицинска и ватрогасна опрема прописана Правилницима (део опреме је купљен, а део позајмљен од Здравственог центра и Ватрогасно-спасилачке јединице Ужице).

25.09.2013. Комисија ДЦВ-а је изашла у поновљену проверу аеродрома Поникве ради утврђивања стања након отклањања недостатака констатованих приликом провере од 08.08.2013. Том приликом тим проверивача је закључио да су испуњени услови за издавање дозволе за коришћење аеродрома Поникве прописани у одредбама важећег Правилника о аеродромима.

Дозвола за коришћење аеродрома Поникве-Ужице, издата Решењем о издавању дозволе Директората цивилног ваздухопловства (бр. 3/6-06-0022/2013-0009 од 01.10.2013.), свечано је уручена ЈП Аеродром „Поникве” 05.10.2013. год.

3.5. ПРОЦЕНА ФИНАНСИЈСКИХ ПОКАЗАТЕЉА ЗА 2013. ГОДИНУ

Табела прихода по изворима

Р.бр	Врста прихода	Планирано 2013.	Остварено 2013.	Индекс
1	2	3	4	5=4/3
1.	Приходи од оснивача	11.000.000,00	6.800.000,00	63
	Укупно	11.000.000,00	6.970.917,00	63

Као што је приказано у приложеној табели приходи ЈП Аеродром „Поникве“ нису реализовани у планираном износу.

Табела расхода по наменама

Структура расхода по наменама				
Конто	Врста расхода	План за 2013.	Остварено у 2013.	Индекси
				5/4
2	3	4	5	7
	ПОСЛОВНИ РАСХОДИ	10.999.000	6.944.258	63
51	Трошкови материјала	1.410.000	962.149	68
52	Трошкови зарада	3.880.000	2.887.283	74
53	Трошкови производних услуга	400.000	96.274	24
54	Трошкови амортизације	495.000		0
55	Нематеријални трошкови	4.814.000	2.998.552	62
	ФИНАНСИЈСКИ РАСХОДИ	1.000	127	13
56	Остали финансијски расходи	1.000	127	13
	УКУПНИ РАСХОДИ	11.000.000	6.944.385	63

Сагласно средствима дозначеним од оснивача и расходи су реализовани у мањем износу од планираних.

Биланс стања на дан 31.12.2013., Биланс успеха у периоду 01.01.-31.12.2013. и Извештај о токовима готовине у периоду 01.01.-31.12.2013. су дати у прилогу (**Прилог бр. 1, Прилог бр. 2 и Прилог бр. 3**).

Програм пословања ЈП Аеродром „Поникве“ за 2014. год.

4. ПЛАНИРАНИ ФИЗИЧКИ ОБИМ АКТИВНОСТИ ЗА 2014. ГОДИНУ

4.1. ЧИШЋЕЊЕ АЕРОДРОМСКОГ КОМПЛЕКСА ОД НУС

Чишћење преосталог дела комплекса Аеродрома Поникве зависиће од добијања донација и интересовања будућих инвеститора за то подручје.

Крајем октобра, приликом обиласка Погонског складишта 0622 – Дрина, појавила се сумња да се у једном од великих резервоара налази НУС. Децембра 2013. извршено је извиђање наведене локације од стране Сектора за ванредне ситуације, при чему је утврђено да се у једном од резервоара налази авио бомба.

4.1.1. Израда пројектних задатака

С' обзиром да су резервоари издати у закуп и да се у једном у резервоара налази неексплодирана авио бомба, потребно је да СВС изради пројектни задатак уклањања авио бомбе из овог резервоара.

У зависности од интересовања осталих потенцијалних инвеститора/закупаца земљишта радиће се пројектни задаци и за друге микролокације.

4.1.2. Чишћење микролокација

За чишћење микролокација Буковик (резервоари) постоје три варијанте.

Прва варијанта је да купац резервоара, на основу урађеног пројектног задатка, за потребе вађења авио бомбе о свом трошку ангажује приватну фирму и да се ти трошкови одбијају од висине закупа. Ова варијанта је највероватнија с' обзиром да би зависила само од закупца, али је неповољна по ЈП Аеродром „Поникве”.

Друга варијанта је да припадници СВС-а приступе вађењу ове авио бомбе. У овом случају ЈП Аеродром „Поникве” би сносило трошкове смештаја и исхране припадника СВС-а. Ова варијанта је повољна за ЈП Аеродром „Поникве”, али се поставља питање могућности припадника СВС да се баве овим проблемом с' обзиром на њихово ангажовање по питањима већег приоритета. Ова варијанта ће бити могућа само у току јануара, фебруара или децембра 2014. када они могу да се посвете овом проблему.

Трећа варијанта је да се средства за чишћење ове микролокације траже од ИТФ-а и Центра за разминурање. Ова варијанта је финансијски најповољнија, али је проблем временска непознаница њене реализације.

Чишћење осталих микролокација зависиће од добијања донација и интересовања будућих инвеститора за одређену локацију.

4.2. АКТИВНОСТИ НА ТРАЖЕЊУ ДОНАЦИЈА И ПОТЕНЦИЈАЛНИХ ИНВЕСТИТОРА

Финансијска средства неопходна за даљи развој аеродрома Поникве, у овом тренутку превазилазе могућности локалних самоуправа, и неопходно је активно тражење фондова из којих би се могла обезбедити средства за финансирање активности на аеродрому Поникве.

Приоритетне активности за које се траже донације су:

- чишћење преосталог дела комплекса;
- инфраструктурни радови на побољшању услова летења (оспособљавање ПСС за прецизан инструментални прилаз и летење по IFR);
- израда пројектне документације за хидрантску мрежу аеродрома која би могла да се користи за потребе аеродрома и Сектора за ванредне ситуације;

- отварање аеродрома ка другим садржајима (војни музеј, излетиште са пратећом инфраструктуром...).

Потенцијални фондови из којих ће се тражити средства су:

4.2.1. Фондови Амбасаде САД

Град Ужице је у сарадњи са општинама Чајетина и Нова Варош, ушао у програм Одрживи локални развој који се реализује преко УСАИД (непрофитна америчка организација преко које се реализују разни програми САД).

Кроз комуникацију са политичким одељењем Амбасаде, ЈП Аеродром „Поникве” ће покушати да се обезбеде средства за наставак чишћења комплекса.

4.2.2. Фондови ЕУ

Европска унија преко Делегације ЕУ и Канцеларије за европске интеграције објављује позиве за финансирање пројеката из различитих области. У овим позивима могу да учествују непрофитне организације и јавна предузећа.

Позиви ће се интензивно пратити, и уколико се укаже прилика да се пријави пројектна идеја која би потпомогла даљем развоју аеродрома Поникве, поднеће се пројектни предлог у зависности од правила која буду дефинисана позивом.

4.2.3. Фондови Краљевине Норвешке

Краљевина Норвешке преко своје амбасаде у Београду финансира пројекте који потпомажу развој цивилног друштва и локалних самоуправа. Кроз овај програм могу се финансирати пројекти вредности до 100.000 ЕУР.

4.2.4. Фондови осталих земаља

Осим фондова САД, ЕУ, Краљевине Норвешке, Републике Француске и Јапана, потенцијални донатори за поједине активности могу бити и земље чије су економије у успону и желе да оснаже свој геополитички положај у Европи. У првом реду то су: Индија, Бразил и Азербејџан.

У сарадњи са Министарством спољних послова Републике Србије и локалним самоуправа, представницима ових амбасада представиће се потенцијали аеродромског комплекса Поникве и покушати да се добију одређена средства. Активности за које ће се тражити средства зависиће од реализације планираних активности у области чишћења аеродромског комплекса и израде техничке документације.

4.2.5. Проналажење потенцијалних инвеститора

Потенцијалне инвеститоре можемо поделити у две групе: инвеститоре у део комплекса намењеног за обављање ваздушног саобраћаја и инвеститоре у пратећи део тј. део комплекса који није директно намењен ваздушном саобраћају. Инвеститоре у пратећи део треба тражити у области пољопривреде, туризма, карго превоза и индустрија које се ослањају на производњу добара која се могу транспортовати ваздушним саобраћајем.

Проналажење потенцијалних инвеститора у аеродром Поникве је активност која ће се одвијати паралелно са активностима на тражењу донација, јер су на састанцима у дипломатским представништима углавном присутне и особе задужене за економска питања и могу да пренесу информацију о Пониквама својим инвеститорима.

Поред страних инвеститора, радиће се и на привлачењу домаћих инвеститора

заинтересованих за улагање у аеродром Поникве.

4.3. АКТИВНОСТИ НА ДАЉЕМ УНАПРЕЂЕЊУ АЕРОДРОМА

За потребе функционисања и даљег развоја аеродрома неопходно је додатно инвестирање у набавку потребне опреме и даље инфраструктурне радове, као и унапређење сарадње са туристичким и привредним субјектима у региону и сарадње са локалним самоуправама.

4.3.1. Набавка ватрогасно-спасилачке и медицинске опреме

Правилником о ватрогасно-спасилачкој служби и ватрогасно-спасилачком обезбеђењу на аеродромима („Службени гласник РС”, бр. 54/12) и Правилником о служби хитне помоћи на аеродрому („Службени лист СФРЈ”, бр. 57/78, 40/95) прописани су услови (број особља, опрема, просторије, уређаји и инсталације) које мора да испуњава ватрогасно-спасилачка служба и технички услови за медицинско особље које се налази на аеродрому.

По класификацији (сходно члану 6. Правилника) аеродром Поникве је 2. ватрогасне категорије. За сваку категорију аеродрома Правилником је тачно дефинисана, између осталог, минимална опрема која се налази на аеродрому, број обученог особља, врста и количина средстава за гашење.

Пошто Планом и програмом за 2013. годину нису предвиђена средства за набавку потребне медицинске и ватрогасно-спасилачке опреме за аеродром Поникве, предузеће је било принуђено да мањи део средстава купи, а већи део изнајми на одређено време од Ватрогасно-спасилачке јединице Ужице и Здравственог центра Ужице. Стога је неопходна набавка потребне ватрогасно-спасилачке опреме и средстава за гашење пожара (**Прилог бр. 4**) и медицинске опреме (**Прилог бр. 5**) како не би био угрожен рад аеродрома. Аеродром мора поседовати, сходно Правилнику, једно *санитетско возило* за превоз повређених до најближе веће здравствене установе. За потребе аеродрома неопходна је и набавка једног *теренског возила*. Ово возило је неопходно за смештај и транспорт боца са сувим прахом за гашење пожара (укупно 225 кг) јер боце морају бити стационаране у близини ваздухоплова који слеће/полеће са аеродрома (члан 17. став 2. Правилника), као и транспорт остале ватрогасно-спасилачке опреме. Планирано је да се у прво време, до стицања услова за набавку санитетског возила, теренско возило користи и као возило за превоз повређених. Постепеним развојем аеродрома и подизањем ватрогасне категорије, исто возило ће се користити као командно ватрогасно возило, јер повећањем ватрогасне категорије на 5. категорију (прихват авиона дужине до 28 м, нпр. АТР 72-500) аеродром, по Правилнику, мора поседовати једно командно ватрогасно возило.

Правилником је дефинисан потребан број ватрогасно-спасилачког особља које мора да прође одговарајућу обуку у овлашћеном Центру за обуку. До сада обуку су успешно завршиле три особе (две из РРА Златибор и једна из ЈП Аеродром „Поникве”). Планирано је да обуку заврше још четири особе како не би било застоја у раду аеродрома током целе године. У сарадњи са Црвеним крстом Ужице планирана је обука запослених у ЈП Аеродром „Поникве”, за пружање прве помоћи, како би се благовремено могло реаговати у случају евентуалне незгоде на аеродрому.

Планом и програмом за 2014. није предвиђено повећање ватрогасне категорије, већ само набавка ватрогасно-спасилачке и медицинске опреме коју је предузеће било приморано да позајми од Ватрогасно-спасилачке јединице и Здравственог центра за потребе функционисања аеродрома у 2013. год. Како се аеродром временом буде развијао (у наредних пар година) реално је очекивати повећање обима саобраћаја и слетање/полетање ваздухоплова већег капацитета (и димензија), нарочито током зимске и летње туристичке сезоне. Стога је потребно радити на унапређењу

аеродрома и повећању ватрогасне категорије на вишу категорију. Повећањем ватрогасне категорије на 3. категорију неопходна је набавка *главног ватрогасног возила* уз куповину додатне опреме за спасавање. Набавком ватрогасног возила аеродром би могао постепено да се развија до 5. ватрогасне категорије - прихват авиона до 28 м дужине (АТР 72-500). Пета категорија захтева набавку командног ватрогасног возила (теренско возило би се искористило у те сврхе) и куповину додатних средстава за гашење пожара и друге опреме.

Поред теренског и санитетског возила, за потребе ЈП Аеродром „Поникве” неопходна је набавка и *једног путничког возила*. У досадашњем раду, за потребе одласка запослених на службена путовања и на аеродром Поникве, било је неопходно добити сагласност градске управе. Често се дешавало да није било расположивих возила те су захтеви упућивани другим јавним предузећима (ЈП „Дирекција за изградњу” Ужице, ЈКП Нискоградња, РПК Ужице...). Наш план је да се теренско возило, у прво време, користи у ове сврхе до стицања услова за набавку путничког возила.

Стога је у 2014. год. неопходна набавка адекватног теренског возила које би се у току текуће године користило за потребе превоза повређених, превоз ватрогасно-спасилачке опреме од капонира до платформе за смештај ваздухоплова и превоз запослених. Касније, развојем аеродрома, ово возило ће се користити и као командно ватрогасно возило.

4.3.2. Израда пројектне документације

У току 2014. године очекује се завршетак израде Плана генералне регулације за комплекс аеродрома Поникве на основу кога могу бити издате дозволе потенцијалним инвеститорима. У оквиру ПГР-а дефинисане су активности на основу којих се може ближе знати које инвеститоре је потребно ангажовати за улагање у аеродром.

До краја априла очекује се завршетак израде Идејног пројекта (финансираног из донације ЕУ).

На основу Идејног пројекта приступиће се изради Главних пројеката за ограђивање аеродрома, аеродромске зграде и санацију ПСС.

Потребно је изградити пројекте за ризичне капонирање у којима се налазе затрпани авиони са наоружањем, и извршити њихово ограђивање.

Планирана је и израда пројектне документације за санацију и реконструкцију капонира који нису високоризични и који се могу понудити заинтересованим странама на коришћење.

Потребно је контактирати са што више потенцијалних инвеститора са својим предлозима активности које би спроводили на аеродрому пре издавања ПГР-а да би се те активности евентуално могле убацити у финалну верзију ПГР-а.

4.3.3. Ограђивање Аеродрома Поникве

– Ограђивање дела комплекса Аеродрома Поникве који се користи за ваздушни саобраћај

За безбедно одвијање саобраћаја потребно је обезбедити простор око писте и писту од присуства животиња и људи. Локално становништво је, од 1999. године, неометано користило земљиште и простор на коме се налази аеродром Поникве за кретање и испашу стоке. На маневарским површинама и платформи, због слободног кретања живота и људи, може се десити присуство земље, каменчића и другог материјала које може представљати опасност по безбедно одвијање ваздушног саобраћаја (пре сваког полетања/слетања ваздухоплова неопходно је да површине буду чисте и у беспрекорном стању). Ограђивањем би се смањили трошкови одржавања ПСС и осталих површина, и повећала би се општа безбедност на аеродрому.

Ограђивање аеродрома представља први корак ка отварању аеродрома у комерцијалне сврхе.

Циљ је да се уради пројектна документација ограђивања аеродрома Поникве. Треба дефинисати простор који се ограђује, сходно финансијским средствима предвиђеним за даљи развој (простор око целе ПСС-3.087 м или само дела који није оштећен-2.212 м).

Оквирна цена постављања ограде креће се и до 100 €/м.

– Ограђивање високоризичних капонира

Потребно је оградити капонира у којима се налазе НУС, и који се морају обезбедити ради опште сигурности локалног становништва и корисника аеродрома.

4.3.4. Стварање услова за инструментално летење

Да би аеродром био оперативан у условима смањене видљивости (магле), и да би ваздухоплови могли слетати/полетати ноћу неопходна је набавка радио-навигационих система и уређаја који би омогућили потпуну оперативност аеродрома Поникве у наведеним условима. Да би аеродром Поникве могао да прихвати ваздухоплове у свим временским условима (дању и ноћу) неопходна је набавка и уградња светлосног система (финансира ЈП Аеродром „Поникве“) и набавка и постављање одговарајућих радио-навигационих уређаја (СМАТСА), који неће ограничавати ваздухопловима полетање/слетање са аеродрома Поникве у зависности од временских услова.

Први корак ка оспособљавању аеродрома за инструментално летење јесте уклањање природних препрека (брда) и попуњавање вртача и кратера у складу са ИСАО прописима (**прилог бр 6**), које онемогућавају даље проширење основне стазе (за инструментално летење неопходно је проширење исте у укупној ширини од 300 м, тј. по 150 м са обе стране у односу на осу ПСС).

4.3.5. Обезбеђивање авио горива и керозина на Аеродрому

На основу досадашњег великог интересовања корисника аеродрома Поникве план је да се у 2014. години обезбеди снабдевање ваздухоплова авио бензином (100 ЛЛ) и керозином ЈЕТ А-1. Ово је нарочито важно уколико ваздухоплов долази из иностранства и даље наставља лет ка другом аеродрому ван граница Србије.

У току 2014. очекује се реализација донације компаније НИС Газпром Њефт у виду две ауто цистерне које би се користиле за складиштење авио горива и керозина на аеродрому.

За потребе продаје авио горива и керозина на аеродрому предвиђена је набавка фискалне касе.

4.3.6. Отварање повременог граничног прелаза

ЈП Аеродром „Поникве“ је до сада примило више захтева за слетање ваздухоплова из иностранства, али поједини летови се нису могли реализовати. Да би се такви летови могли бити реализовати, неопходно је прибављање Одобрења Министарства саобраћаја. Процедура одобрења међународних летова од стране Министарства траје 5-7 дана. Разлог толиког чекања на одобрење лежи у томе што Министарство, на основу званичног захтева за одобрење међународног лета, мора за сваки лет добити писану сагласност Управе царина и Министарства унутрашњих послова РС. Услед кратког временског рока за прибављање свих потребних сагласности и Одобрења, поједини летови нису се могли реализовати (нпр. послат захтев 2-3 дана пре слетања на аеродром Поникве). Други разлог за нереализацију међународног лета је што издато Одобрење важи само за тачно дефинисане датуме

слетања и полетања са аеродрома, при чему не постоји могућност евентуалног померања. Један одобрен лет из Словачке морао је бити отказан због погоршања временских услова на аеродрому (прецизни метеоролошки подаци за аеродром се добијају сваког дана, уз наредна два дана, од метео службе АКЛ Поникве), при чему, сходно Одобрењу Министарства, лет није могао да се пролонгира за дан-два. У случају промене датума слетања/полетања неопходно је поново послати захтев Министарству при чему процедура одобрења исто траје 5-7 дана.

Отварањем повремених граничних прелаза на аеродрому Поникве знатно би се убрзала и олакшала процедура одобрења летова из иностранства. На тај начин би се привукао велики број страних туриста и инвеститора заинтересованих за улагање у наш крај.

4.3.7. Уређење капонира

За потребе прихвата и отпреме ваздухоплова неопходно је преуређење постојећих капонира у зграду за потребе ЈП Аеродром „Поникве“ и прихват и отпрему путника (док се не изгради нова пристанишна зграда), и хангар за смештај ватрогасног и санитетског возила. На основу Елабората уређења капонира за потребе прихвата и отпреме путника и авиона неопходно је извршити њихово преуређење како би се могли користити сходно својој намени. То се превасходно односи на увођење електричне енергије, воде, канализације...

Потребно је израдити пројекте за ризичне капонира у којима се налазе затрпани авиони са наоружањем и извршити потребно оградивање ради повећања безбедности и забране приступа људима и животињама.

Неопходно је урадити пројектну документацију и за капонира који нису високоризични. Након израде пројектне документације за санацију и реконструкцију ових капонира, план је да се они понуде заинтересованим будућим корисницима који би уложили средства у њихову реконструкцију за даљу употребу.

4.3.8. Стављање резервоара у функцију

Ово је једна од приоритетних активности предузећа за наредну годину, с обзиром да су резервоари издати, и да се закуп плаћа након добијања свих неопходних дозвола.

Трошкове израде пројектне документације и санације резервоара сноси купац. ЈП Аеродром „Поникве“ ће вршити контролу трошкова враћања објекта у првобитно стање.

4.3.9. Успостављање радио везе земља-земља и земља-ваздух

За комуникацију земља-ваздух и земља-земља неопходно је имати одговарајуће радио уређаје.

Комуникација земља-земља је неопходна при комуникацији запослених у ЈП Аеродром „Поникве“ за несметану међусобну комуникацију. Такође је потребно обезбедити неометане радио везе са АКЛ Поникве, како би се обезбедила потпуна безбедност учесника у ваздушном саобраћају (АКЛ Поникве нема преглед дешавања на платформи услед постојања природне препреке-брда).

Комуникација земља-ваздух је неопходна координатору летења у комуникацији са пилотима, у случају слетања/полетања ваздухоплова са аеродрома ван радног времена АКЛ Поникве.

Приликом подношења захтева за издавање појединачне дозволе за коришћење радио-фреквенције Републичкој агенцији за електронске комуникације (РАТЕЛ) неопходно је доставити техничку документацију, тј. пројекат у коме ће бити тачно

издефинисана употребна фреквенција и врсте радио уређаја за овај вид комуникације.

4.3.10. Хоризонтална и вертикална сигнализација

Услед слободног кретања људи, животиња и моторних средстава преко ПСС, рулне стазе и платформе, долази до оштећења ознака на самим површинама. План је да се у току 2014. године изврши поправка хоризонталне сигнализације

Накнадном анализом, СМАТСА је сугерисала да се коригују ознаке прагова ПСС (11 у 10 и 29 у 28).

Планирано је измештање уређаја који означава референтну тачку аеродрома-ARP (услед мењања дужине ПСС дошло је до промене њеног положаја).

Планирано је и постављање вертикалне сигнализације-знакова предвиђених Правилником о аеродрому.

У координацији са Градом Ужицем и ЈП "Дирекција за изградњу" Ужице планирано је постављање вертикалне сигнализације на приступним путевима који воде до аеродрома, као и санацију истих (уклањање ниског и високог растиња који приметно "сужавају" приступне путеве, уклањање шљунка, поправка коловозног застора...).

4.3.11. Отварање дела комплекса аеродрома за друге садржаје

Планирано је тражење инвеститора за део аеродромског комплекса (око југозападне руже капонира (**прилог бр. 7**), заинтересованих за уређење терена који би се користио као излетиште са пратећим објектима.

У 2014. планирана је реконструкција једног капонира у војно-музејску зграду и отворена поставка за потребе војног музеја са сталном поставком, отворен за посетиоце и кориснике аеродрома. Предвиђено је да се простор користи као вишенаменски у оквиру којег се налазе војни експонати који ће бити слободно постављени на том делу аеродрома Поникве. Испред и око војно-музејске зграде предвиђена је поставка на отвореном која ће бити у функцији музеја.

4.3.12. Ангажовање багера и камиона

У току 2012. реализована је донација НР Кине у виду багера и камиона. У току 2014. године планирано је њихово ангажовање на инфраструктурним радовима дефинисаним за наредну годину на аеродрому.

4.4. АКТИВНОСТИ НА ПОЗИЦИОНИРАЊУ КОД ЛОКАЛНИХ САМОУПРАВА И ДРЖАВНИХ ИНСТИТУЦИЈА

Кроз остваривање контаката са представницима различитих институција, и представљања циљева и намера за постепени развој овог аеродрома, предузеће ће покушати да прошири број институција заинтересованих за отварање аеродрома за цивилну употребу и обезбеди њихову подршку и активније укључивање у овај процес.

Приоритетне институције у овој активности су:

- Локалне самоуправе које гравитирају Аеродрому Поникве

Кроз контакте са представницима општина, аеродром треба представити као пројекат од регионалног значаја који може допринети развоју целокупног простора који му гравитира. Значај ове активности се огледа у томе да локалне самоуправе препознају значај аеродрома за развој, и да у своја стратешка документа уврсте аеродром као приоритетни објекат. На овај начин би се омогућило планирање развоја путне инфраструктуре ка аеродрому, а локалне самоуправе би могле да се полако припремају да користе све предности које доноси аеродром. У овом тренутку у НО ЈП

Аеродром „Поникве“ се налазе представници Града Ужица и Општине Бајина Башта. У наредном периоду треба пронаћи пут да се у рад предузећа укључе и остале општине са Региона.

- Туристичке организације и туристички субјекти Златиборског управног округа

Планирано је склапање споразума о сарадњи са ТО и туристичким субјектима Златиборског округа. Ти споразуми би се базирали на успостављању сарадње у заједничкој промоцији туристичких потенцијала региона и аеродрома, као битне карике у привлачењу туриста и потенцијалних инвеститора. План је да се кроз обезбеђивање одређених погоности туристима који користе аеродром Поникве посредно утиче на даљи развој аеродрома и привлачење што већег броја заинтересованих путника-туриста и инвеститора (првенствено иностраних).

- Директорат цивилног ваздухопловства Републике Србије-ДЦВ

Директорат цивилног ваздухопловства је национално регулаторно и надзорно тело Републике Србије у ваздушној пловидби који своје послове обавља у складу са Законом о ваздушном саобраћају РС и прописима Европске уније. Приоритет ове институције је континуиран рад на унапређењу услова за безбедан и обезбеђен ваздуши саобраћај по међународним стандардима.

Одељење аеродрома функционише у оквиру Сектора за ваздушну пловидбу и аеродроме Директората цивилног ваздухопловства Републике Србије, и обавља најсложеније управне, регулаторне и послове непосредног инспекцијског надзора и са њим повезане студијско-аналитичке и нормативно-правне послове који се односе на: пројектовање, изградњу, реконструкцију, коришћење и одржавање аеродрома, летишта и терена; рад, организацију рада, стручно оспособљавање и начин вршења стручних послова ваздухопловно-стручног особља.

Одељење врши припрему предлога мера за унапређење стања на аеродромима и летиштима; обавља управне и стручне послове у вези са изградњом, реконструкцијом и одржавањем аеродрома, летишта и хелидрома.

У претходном периоду постигнута је одлична сарадња са овом институцијом.

С' обзиром да ДЦВ врши контролу усаглашености техничке документације са међународним прописима и стандардима, неопходно је ову сарадњу одржати на високом нивоу, како би се приликом израде техничке документације обезбедила њихова саветодавна и стручна помоћ.

-Агенција за контролу летења Србије и Црне Горе- SMATSA

Основна активност Агенције за контролу летења је обезбеђење услуга у ваздушном саобраћају у ваздушном простору Србије и Црне Горе.

АКЛ Поникве, служба контроле летења на аеродрому, налази се оквиру SMATSA. Неопходно је наставити добру сарадњу са овом институцијом како би се ваздушни саобраћај на аеродрому, као и до сада, одвијао безбедно.

АКЛ Поникве су изразили спремност у набавци потребне навигационе опреме која би се користила за летење по ИФР условима.

-Сектор за ванредне ситуације, МУП Србије

Кроз сарадњу на уклањању НУС са аеродромског комплекса ЈП Аеродром „Поникве“ је успоставио блиску сарадњу са овом службом МУП Србије. Сектор за ванредне ситуације је у начелу прихватио идеју Аеродрома Поникве да се, приликом израде идејног пројекта за аеродром, један део комплекса резервише за потребе Сектора за ванредне ситуације, који би се у будућности, уколико то буду дозвољавале финансије, користио као база или логистички центар Сектора за ванредне ситуације.

Идеја је да се у сарадњи са Сектором за ванредне ситуације уради студија која би дефинисала у којим ванредним ситуацијама би аеродром могао да се користи и које службе и опрема би могли да се стационирају на аеродрому. Ова студија би била основ за покретање иницијатива за интензивније укључивање МУП Србије у процес оспособљавања аеродрома. Студија би могла да се искористи за конкурисање за донације у оквиру структурних фондова ЕУ.

С обзиром на климатске промене и пораст просечне температуре, простор југозападне Србије, целокупне Црне Горе, делови Хрватске и БиХ постају области где се могу очекивати пожари у току летњих месеци а за чије гашење се може користити Аеродром Поникве. У широј околини аеродрома, налази се више језера која могу послужити као места где би се пунили мањи канадери или специјални хеликоптери за гашење пожара. Овај предлог је добио писмену подршку Сектора за ванредне ситуације и већ су одређене контакт особе које ће пружити сву помоћ у пружању информација које би се односиле на службе и опрему које би могле бити стационаране на „Пониквама“.

Кроз наставак сарадње са Сектором за ванредне ситуације, аеродром Поникве ће покушати да се наметне као један од потенцијалних центара где би могле да буду смештене службе за ванредне ситуације и њихова опрема, и да се као такав уврсти у стратешка документа МУП Србије и Сектора за ванредне ситуације.

5. ПЛАНИРАНИ ФИНАНСИЈСКИ ПОКАЗАТЕЉИ ЗА 2014. ГОДИНУ

Финансијски план је урађен у складу са претпоставкама да ће се реализовати приходи од Града Ужица и локалних самоуправа које гравитирају Аеродрому Поникве.

Финансијски план предузећа садржи:

- план прихода и
- план расхода, утврђених на бази очекиваних активности у 2014. години.

5.1. ПЛАН ПРИХОДА ЗА 2014. ГОДИНУ

План прихода је предложен на основу података о оствареним приходима у календарској 2013. години, процене остварења прихода до краја 2013. године и планираног физичког обима рада у 2014. години.

Структура планираних прихода			
Р.бр.	Врста прихода	План 2013.	План 2014.
1	2	3	4
1.	Приход од закупа помоћног објекта		360.000
2.	Приход од закупа објекта		144.000
3.	Приход од закупа резервоара за гориво		2.640.000
4.	Приход од продаје авио горива		500.000
5.	Приход од наплате аеродромске таксе		2.268.000
6.	Приход од амортизације средстава из донације		800.000
7.	Приход од осталих донација		300.000
8.	Приход од донације оснивача	11.000.000	7.700.000
9.	Приходи од осталих донација		14.155.000
УКУПНИ ПРИХОДИ		11.000.000	28.867.000

5.2. РАСХОДИ ПО НАМЕНАМА

Структура расхода по наменама						
Конто	Врста расхода	План за 2013.	Остварено у 2013.	План за 2014.	Индекси	
					5/4	6/5
1	2	3	4	5	6	7
	ПОСЛОВНИ РАСХОДИ	10.999.000	6.944.258	19.163.927	63	174
51	Трошкови материјала	1.410.000	962.149	4.890.000	68	347
5100	Трошкови материјала - апотека	0		60.000	0	0
5120	Материјал за одржавање ос.средстава			470.000	0	0
5121	Трошкови резервних делова	0		300.000	0	0
5125	Трошкови ситног инвентара	390.000	220.459	1.760.000	57	451
5126	Трошкови канцеларијског материјала	50.000		100.000	0	200
5128	Трошкови осталог материјала	250.000	150.239	100.000	60	40
5130	Трошкови горива и мазива	720.000	591.451	2.000.000	82	278
5133	Трошкови електричне енергије	0	0	100.000	0	0
52	Трошкови зарада	3.880.000	2.887.283	6.493.927	74	167
5200	Трошкови бруто зарада	2.700.000	2.225.142	4.575.002	82	169
5210	Трошкови доприноса на терет послодавца	600.000	398.442	818.925	66	136
5260	Трошкови накнада чланова надзорног одбора	354.400	214.604	600.000	61	169
5291	Трошкови накнада запослених на сл. путу	225.600	49.095	400.000	22	222
5292	Трошкови накнада запослени за долазак на посао			100.000	0	0
53	Трошкови производних услуга	400.000	96.274	1.440.000	24	360
5310	Трошкови транспортних услуга	0	0	50.000	0	0
5314	Трошкови птт услуга	100.000	96.274	180.000	96	180
5320	Трошкови усл. на текућем одржавању ос. средстава	100.000		300.000	0	300
5321	Трошкови регистрације возила	100.000		330.000	0	330
5350	Трошкови оглашавања			50.000	0	0
5351	Трошкови пропагандног материјала			300.000	0	0
5393	Трошкови услуга обезбеђења	100.000			0	0

Програм пословања ЈП Аеродром „Поникве“ за 2014. год.

5394	Трошкови осталих производних услуга	0		230.000	0	0
54	Трошкови амортизације	495.000		800.000	0	162
5400	Трошкови амортизације	495.000		800.000	0	162
55	Нематеријални трошкови	4.814.000	2.998.552	5.540.000	62	115
5500	Трошкови непроизводних услуга	3.000.000	2.355.922	1.420.000	79	47
5502	Трошкови ревизије фин.извештаја	250.000		250.000	0	100
5503	Трошкови књиговодствених услуга			330.000		
5510	Трошкови репрезентације	600.000	472.017	400.000	79	67
5520	Трошкови премије осигурања	310.000		710.000	0	229
5530	Трошкови платног промета	35.000	14.164	150.000	40	429
5540	Трошкови чланарина	5.000		30.000	0	600
5591	Трошкови такси (адм.,судске, регистрационе)	500.000	116.449	2.000.000	23	400
5593	Остали нематеријалних трошкови	114.000	40.000	250.000	35	219
56	ФИНАНСИЈСКИ РАСХОДИ	1.000	127	1.000	13	100
5691	Остали финансијски расходи	1.000	127	1.000	13	100
УКУПНИ РАСХОДИ		11.000.000	6.944.385	19.164.927	63	174

Планирани расходи у износу од 19.164.927,00 РСД динара у највећем делу се односе на пословне расходе. У оквиру пословних расхода планирани су следећи расходи:

1. Трошкови материјала у износу од 4.890.000 динара

У оквиру трошкова материјала спадају:

- **трошкови набавке материјала за апотеку** у износу од 60.000 динара (у складу са важећим Правилником о служби хитне помоћи на аеродрому);
- **трошкови материјала за одржавање основних средстава** у износу од 470.000 динара: одржавање механизације аеродрома, одржавање камиона и цистерни (уколико се реализује донација од НИС-а) и средства за одржавање површина;
- **трошкови резервних делова** у износу од 300.000 динара, за резервне делове за механизацију, камионе, цистерне и теренско возило;
- **трошкови ситног инвентара** у износу од 1.760.000 динара. У оквиру ове ставке предвиђена је набавка рачунарске опреме, заштитне опреме, ватрогасно-спасилачке опреме (у складу са важећим Правилником о ватрогасно-спасилачкој служби и ватрогасно-спасилачком обезбеђењу на аеродромима). У оквиру ове ставке планирана је и набавка уређаја за радио комуникацију земља-земља и земља-ваздух;

- **трошкови канцеларијског материјала** у износу од 100.000 динара;
- **трошкови осталог материјала** у износу од 100.000 динара;
- **трошкови горива и мазива** у износу од 2.000.000 динара. У оквиру ове ставке предвиђена је набавка авио-бензина и керозина за потребе снабдевања ваздухоплова (ова ставка зависи од реализације донације две ауто цистерне од НИС-а), као и дизел горива за механизацију и теренско возило;
- **трошкови електричне енергије** у износу од 100.000 динара. Овај износ је планиран с' обзиром да се планира раздвајање бројила водовода Врело Биоске, АКЛ Поникве и осталих потрошача који су тренутно прикључени на бројило аеродрома.

2. Трошкови зарада у износу од 6.493.927 динара

На крају 2013. године предузеће је имало четири запослена. Пројекција зарада запослених у 2014. години, утврђена је на основу планираних активности и евентуалног примања у радни однос 2 особе. За бруто зараде запослених планирана су средства у износу од 4.575.002 динара. У вредност средстава урачуната је зарада по основу радног учинка и зарада по основу минулог рада. Трошкови зарада и накнада запослених су пројектовани у складу са динамиком запошљавања и Законом о раду.

Планирана маса у себи садржи све додатке и накнаде који чине зараду.

За накнаду чланова Надзорног одбора планирана су средства у укупном износу од 600.000 динара.

У оквиру ових трошкова предвиђена су и средства за накнаду за службена путовања и путне трошкове за превоз запослених у укупном износу од 500.000 динара.

3. Трошкови производних услуга у износу од 1.440.000 динара

У оквиру ових трошкова, предвиђени су трошкови ПТТ услуга 180.000 дин., текуће одржавање основних средстава 300.000 дин., трошкови регистрације возила 330.000 дин. и трошкови пропагандног материјала 300.000 дин.

4. Трошкови амортизације у износу од 800.000 динара

Трошкови амортизације су обрачунати у складу са законским прописима, а на основу планиране набавке теренског возила и донације две ауто цистерне.

5. Нематеријални трошкови у износу од 5.540.000 динара

У оквиру ових трошкова предвиђене су следеће ставке:

- **трошкови непроизводних услуга** у износу од 1.420.000 динара. У оквиру ове ставке планирани су трошкови за услуге геометара, судског вештака за процену вредности 550 хектара земљишта, одржавања сајта предузећа и обуке запослених;

- **трошкови ревизије финансијских извештаја** у складу са Законом о јавним предузећима у износу од 250.000 динара,
- **трошкови књиговодствених услуга** у износу од 330.000 динара,
- **трошкови репрезентације** у угоститељским објектима и за потребе смештаја пословних партнера у износу од 400.000 динара,
- **трошкови премије осигурања** (трошкови обавезног и каско осигурања опреме и запослених) у износу од 710.000 динара,
- **трошкови платног промета** у износу од 150.000 динара,
- **трошкови чланарина** пословним удружењима у износу од 30.000 динара,
- **трошкови такси (административне, судске, регистрационе)** прописаних законима у износу од 2.000.000 динара,
- **остали нематеријални трошкови** у износу од 250.000 динара.

У табелу расхода није урачунати следећи трошкови (у дин.):

- Кофинансирање донације ЕУ (1.500.000),
- Такса Државне ревизионе комисије (1.500.000).

Остали финансијски расходи су планирани у минималном износу.

Пројекцијом прихода и расхода предузеће планира добит која ће бити употребљена за набавку опреме и финансирање инвестиционих услуга и радова.

У прилогу су дате табеле са следећим планираним финансијским показатељима:

- Биланс стања (план 31.12.2014., кварталне пројекције)-**Прилог бр. 8,**
- Биланс успеха (план 31.12.2014., кварталне пројекције)-**Прилог бр. 9,**
- Извештај о токовима готовине (план 31.12.2014., кварталне пројекције)-**Прилог бр. 10,**
- Субвенције-**Прилог бр. 11.**

6. ПОЛИТИКА РАДА И ЗАПОШЉАВАЊА

Захваљујући склопљеном споразуму о сарадњи са РРА Златибор, на пословима ватрогасно-спасилачког обезбеђења ангажована су два лица, која су уједно завршила и одговарајућу обуку. За одлазак на пословни пут повремено је ангажован возач из РРА Златибор (у случајевима када није расположив професионални возач из градске управе). Успостављена је сарадња и са СВС, при чему су ангажовани њихови људи за потребе обављања стручних послова неопходних за добро пословање ЈП Аеродром „Поникве”. Приликом одвијања летова, за потребе обезбеђивања медицинског техничара и санитетског возила склопљен је Уговор о пословно-техничкој сарадњи са Здравственим центром Ужице.

Отварањем Аеродрома Поникве за цивилни саобраћај, и приликом досадашњег пословања ЈП Аеродром „Поникве”, исказала се потреба за запошљавањем нових лица:

- 1 стручни сарадник са завршеним техничким факултетом (саобраћајни факултет-одсек за ваздушни саобраћај и транспорт, грађевински, електротехнички, машински...),
- 1 возач (за ауто цистерне са керозином и авио горивом), који ће уједно вршити послове точења горива у ваздухоплове (мора поседовати сертификат за точење горива) и по потреби вршити одржавање комплекса аеродрома Поникве.

Табеле са приказом динамике запошљавања и структуре запослених, планирано за 2014. годину, налазе се у **Прилогу бр. 12** и **Прилогу бр. 13**

Сва лица морају имати знање енглеског језика (отварањем повременог граничног прелаза очекује се већи прилив иностраних летова на аеродрому).

У сарадњи са НСЗ организоваће се тестирање кандидата заинтересованих за рад/волонтирање у ЈП Аеродром „Поникве” као би се ажурирала база података заинтересованих кандидата. Поред тестирања од стране психолога НСЗ, урадиће се и тестирање познавања енглеског језика. Директор и председник НО ће обавити разговор са најбоље ранжираним кандидатима и утврдити коначну листу кандидата.

За потребе нормалног функционисања аеродрома Поникве неопходно је да запослена лица прођу обуке за специјализоване послове на аеродрому. Запослени ће, сходно пословима које обављају у предузећу, похађати одговарајућу обуку. Обуке које је потребно да прођу запослени у ЈП Аеродром „Поникве” су:

- Контролор исправности површина за кретање ваздухоплова, објеката и инсталација (2 особе),
- Паркер сигналиста (2 особе),
- Ватрогасно-спасилачка обука (4 особе),
- Руковалац аеродромске опреме (2 особе),
- АО за одлеђивање и заштиту од залеђивања ваздухоплова (2 особе),
- Основни курс безбедности (2 особа),
- Практично гашење пожара на авиону (сви запослени).

Обука се одвија у специјализованим центрима за обуку (Аеродром Никола Тесла-Београд и Аеродром Константин Велики-Ниш).

У прилогу су дате следеће табеле:

- Трошкови запослених-**Прилог бр. 14** и **Прилог бр. 15**,
- Исплаћене зараде у 2013. години и План зарада за 2014. годину -**Прилог бр.16**,
- Планиране накнаде члановима Надзорног одбора-**Прилог бр. 17**.

7. ИНВЕСТИЦИЈЕ

Планиране инвестиционе активности дате су у следећој табели:

Структура инвестиција		
Конто	Назив	План за 2014.
1	2	3
	ДОБРА	16.708.000
0230	набавка 2 камиона - донација	8.800.000
0230	теренско возило	3.700.000
0230	теренско возило половно	2.500.000
0230	Хидраулични или пнеуматски комплет за разваљивање	1.000.000
0230	Хидрауличне маказе за резање метала	708.000
	РАДОВИ	1.800.000
0279	ограђивање капонира	600.000
0279	земљани радови око писте	500.000
0270	реконструкција капонира	400.000
0230	надogradња теренског возила	300.000
	УСЛУГЕ	2.620.000
0279	испитивање геомеханике терена	800.000
0279	истраживање бушотина за воду на аеродрому	500.000
0270	пројектовање реконструкције капонира у аеродромску зграду	400.000
0270	пројектовање реконструкције капонира у првобитно стање	350.000
0270	ревизија пројекта реконструкције објекта	200.000
0270	израда техничке документације за радио везе	125.000
0270	израда техничке документације за радио везе - донација	125.000
0140	израда сајта	120.000
	УКУПНО	21.128.000

Планиране инвестиционе активности износе 21.128.000 динара, и оне обухватају:
Програм пословања ЈП Аеродром „Поникве“ за 2014. год.

- набавку два камиона кроз донацију од НИС-а за складиштење авио бензина и керозина,
- набавку теренског возила (новог или половног) у складу са Правилником о ватрогасно-спасилачкој служби и ватрогасно-спасилачком обезбеђењу на аеродромима,
- набавку хидрауличног или пнеуматског комплета за разваљивање и хидрауличних маказа за резање метала, као саставног дела ватрогасно-спасилачке опреме коју мора да поседује аеродром сходно Правилнику о ватрогасно-спасилачкој служби и ватрогасно-спасилачком обезбеђењу на аеродромима,
- ограђивање капонира, у циљу спречавања приступа људи и животиња високоризичним капонирима у којима се налазе затрпани авиони са наоружањем,
- земљане радове око ПСС, који подразумевају припрему терена око ПСС за инструментално летење на аеродрому,
- надоградњу теренског возила (у случају куповине половног теренског возила вршиће се надоградња у складу са потребама-у циљу заштите опреме смештене на том возилу),
- испитивање геомеханике терена. За потребе израде Идејног пројекта аеродромске зграде и ПСС, као и израде ПГР-а, неопходно је израдити истражне радње у циљу истраживања својстава и састава тла,
- истраживање бушотина за воду на аеродрому. С'обзиром да на комплексу аеродрома нема поузданог извора снабдевања водом, неопходно је урадити истраживање у циљу проналажења поузданог извора воде,
- истраживање бушотина за воду на аеродрому. С'обзиром да на комплексу аеродрома нема поузданог извора снабдевања водом, неопходно је урадити истраживање у циљу проналажења поузданог извора воде,
- пројектовање реконструкције капонира у аеродромску зграду, тј. израда пројектне документације за претварање капонира у аеродромску зграду,
- пројектовање реконструкције капонира у првобитно стање, тј. за потребе издавања капонира за смештај авиона заинтересованим странама, неопходно је урадити пројектну документацију за сваки оштећени капонир,
- ревизију пројекта реконструкције објекта,
- израду техничке документације за радио-везе, потребне за доделу фреквенција и издавање дозвола за радио-станице у РАТЕЛ-у и ,
- израду сајта, ради боље промоције аеродрома и давања благовремених података за будуће кориснике аеродрома Поникве.

Детаљније образложење планираних инвестиција дате су у 4. поглављу овог документа.

Табела капиталних улагања дата је у **Прилогу бр. 18.**

8. ЗАДУЖЕНОСТ

Предузеће планира да набавку теренског возила финансира путем лизинга. Динамика плаћања и износ задужености могу се дефинисати након спроведене процедуре у складу са Законом о јавним набавкама.

Табела са приказом ненаплаћених потраживања и неизмирених обавеза је дата у **Прилогу бр. 19.**

9. ПЛАНИРАНА ФИНАНСИЈСКА СРЕДСТВА ЗА НАБАВКУ ДОБАРА, УСЛУГА И РАДОВА ЗА ОБАВЉАЊЕ ДЕЛАТНОСТИ, ТЕКУЋЕ И ИНВЕНСТИЦИОНО ОДРЖАВАЊЕ И СРЕДСТВА ЗА ПОСЕБНЕ НАМЕНЕ

Финансијска средства планирана за набавку добара, услуга и радова као и инвестиционе активности приказана су у оквиру плана прихода.

Средства за посебне намене односе се на планиране трошкове промотивног материјала и за те активности предвиђена је штампа пропагандног материјала за маркетинг. Део маркетиншких активности ће се реализовати у сарадњи са Туристичким организацијама и туристичким субјектима Златиборског округа.

Табела Планираних финансијских средстава за набавку добара, радова и услуга за обављање делатности је дата у **Прилогу бр. 20**.

Табела средстава за посебне намене дата је у **Прилогу бр. 21**.

10. ЦЕНЕ

У 2014. години планирана је наплата услуга коришћења маневарских површина и платформе аеродрома Поникве. Планирана је наплата аеродромске таксе за слетање ваздухопова генералне и бизнис авијације, као и слетање "малих" авиона у износу од 30 €, у динарској противредности на дан извршења трансакције по средњем курсу НБС. Цене су дефинисане анализом ценовника Аеродрома "Никола Тесла" Београд, Аеродрома Ниш, Аеродрома Порторож и Аеродрома Брач.

У 2014. години очекује се повећан број инвеститора за улагање у комплекс аеродрома Поникве. Цена закупа земљишта и објеката формираће се на основу понуда потенцијалних заинтересованих корисника.

Цене авио горива и керозина ће бити формиране тако да се покрију набавне цене, трошкови транспорта од места набавке до аеродрома Поникве и трошкови амортизације ауто цистерни, без додатне зараде.

11. УПРАВЉАЊЕ РИЗИЦИМА

Управљање ризицима обухвата идентификовање, мерење и процену ризика с циљем минимизирања њихових негативних ефеката на финансијски резултат и капитал. Управљање ризиком обухвата скуп управљачких метода и техника које се користе да би се смањила могућност остварења нежељених и штетних догађаја и последица и тиме повећала могућност остварења планираних резултата.

Председник Надзорног одбора



Милија Љубичић

ПРИЛОЗИ

БИЛАНС СТАЊА на дан 31.12.2013. године

у хиљадама динара

Група рачуна, рачуна	ПОЗИЦИЈА	АОП	Износ	
			План 31.12.2013.	Процена 31.12.2013.
1	2	3	4	5
	АКТИВА			
	A. СТАЛНА ИМОВИНА (002+003+004+005+009)	001	8,000	8,080
00	I. НЕУПЛАЋЕН УПИСАНИ КАПИТАЛ	002		
012	II. GOODWILL	003		
01 без 012	III. НЕМАТЕРИЈАЛНА УЛАГАЊА	004		
	IV. НЕКРЕТНИНЕ, ПОСТРОЈЕЊА, ОПРЕМА И БИОЛОШКА СРЕДСТВА (006+007+008)	005	8,000	8,080
020,022,023,026,027 (део),...	1. Некретнине, постројења и опрема	006	8,000	8,080
024,027(део),028(део)	2. Инвестиционе некретнине	007		
021,025,027део, 028део	3. Биолошка средства	008		
	IV. ДУГОРОЧНИ ФИНАНСИЈСКИ ПЛАСМАНИ (010+011)	009		
030 до 032, 039(део)	1. Учешћа у капиталу	010		
033 до 038, 039(део)- 037	2. Остали дугорочни финансијски пласмани	011		
	B. ОБРТНА ИМОВИНА (013+014+015)	012	251	447
10 до 13, 15	I. ЗАЛИХЕ	013		231
14	II. СТАЛНА СРЕДСТВА НАМЕЊЕНА ПРОДАЈИ И СРЕДСТВА ПОСЛОВАЊА КОЈЕ СЕ ОБУСТАВЉА	014		
	III. КРАТКОР ПОТРАЖ, ПЛАСМАНИ И ГОТОВИНА (016+017+018+019+020)	015	251	216
20, 21 22 осим 223	1. Потраживања	016		10
223	2. Потраживања за више плаћен порез на добитак	017		6
23 минус 237	3. Краткорочни финансијски пласмани	018		
24	4. Готовински еквиваленти и готовина	019	251	200
27 и 28 осим 288	5. ПДВ и АВР	020		
288	IV. ОДЛОЖЕНА ПОРЕСКА СРЕДСТВА	021		
	V. ПОСЛОВНА ИМОВИНА (001+012+021)	022	8,251	8,527
29	G. ГУБИТАК ИЗНАД ВИСИНЕ КАПИТАЛА	023		
	D. УКУПНА АКТИВА (022+023)	024	8,251	8,527
88	Ђ. ВАНБИЛАНСНА АКТИВА	025		
	ПАСИВА			
	A. КАПИТАЛ (102+103+104+105+106-107+108-109- 110)	101	51	164
30	I. ОСНОВНИ И ОСТАЛИ КАПИТАЛ	102	51	51
31	II. НЕУПЛАЋЕНИ УПИСАНИ КАПИТАЛ	103		
32	III. РЕЗЕРВЕ	104		
330 и 331	IV. РЕВАЛОРИЗАЦИОНЕ РЕЗЕРВЕ	105		
332	V. НЕРЕАЛИЗОВАНИ ДОБИЦИ ПО ОСНОВУ ХОВ	106		
333	VI. НЕРЕАЛИЗОВАНИ ГУБИЦИ ПО ОСНОВУ ХОВ	107		
34	VII. НЕРАСПОРЕЂЕНИ ДОБИТАК	108		116
35	VIII. ГУБИТАК	109		3
037 и 237	IX. ОТКУПЉЕНЕ СОПСТВЕНЕ АКЦИЈЕ	110		
	B. ДУГОРОЧНА РЕЗЕРВИСАЊА И ОБАВЕЗЕ (112+113+115)	111	8,200	8,363
40	I. ДУГОРОЧНА РЕЗЕРВИСАЊА	112		
41	II. ДУГОРОЧНЕ ОБАВЕЗЕ (114+115)	113	0	0
414, 415	1. Дугорочни кредити	114		
41 без 414 415	2. Остале дугорочне обавезе	115		
	III. КРАТКОРОЧНЕ ОБАВЕЗЕ (117+118+119+120+121+122)	116	8,200	8,363
42, осим 427	1. Краткорочне финансијске обавезе	117		
427	2. Обавезе по основу средстава намењених продаји и средстава пословања које се обуставља	118		
43 44	3. Обавезе из пословања	119	20	35
45, 46	4. Остале краткорочне обавезе	120	180	312
47 и 48, осим 481 и 49 осим 498	5. Обавезе по основу ПДВ и осталих јавних прихода и ПВР	121	8,000	8,016
481	6. Обавезе по основу пореза на добит	122		
498	IV. ОДЛОЖЕНЕ ПОРЕСКЕ ОБАВЕЗЕ	123		
	V. УКУПНА ПАСИВА (101+111+123)	124	8,251	8,527
89	Г. ВАНБИЛАНСНА ПАСИВА	125		

БИЛАНС УСПЕХА

тачка 3.2.2.

у периоду од 01.01.2013. до 31.12. 2013. године

у хиљадама динара

Група рачуна, рачун	ПОЗИЦИЈА	АОП	Износ	
			План 2013	Процена 2013
1	2	3	4	5
	А. ПРИХОДИ И РАСХОДИ ИЗ РЕДОВНОГ ПОСЛОВАЊА			
	I. ПОСЛОВНИ ПРИХОДИ (202+203+204-205+206)	201	11000	6974
60 и 61	1. Приходи од продаје	202		174
62	2. Приходи од активирања учинака и робе	203		
630	3. Повећање вредности залиха учинака	204		
631	4. Смањење вредности залиха учинака	205		
64 и 65	Остали пословни приходи	206	11000	6800
	II. ПОСЛОВНИ РАСХОДИ (208 ДО 212)	207	10999	6960
50	1. Набавна вредност продате робе	208		
51	2. Трошкови материјала	209		
52	3. Трошкови зарада, накнада зарада и остали лични расходи	210	405	962
54	4. Трошкови амортизације и резервисања	211	3680	2903
53 и 55	5. Остали пословни расходи	212	800	
	III. ПОСЛОВНИ ДОБИТАК (201-207)	213	6114	3095
	IV. ПОСЛОВНИ ГУБИТАК (207-201)	214	1	14
66	V. ФИНАНСИЈСКИ ПРИХОДИ	215		
56	VI. ФИНАНСИЈСКИ РАСХОДИ	216		
67, 68	VII. ОСТАЛИ ПРИХОДИ	217	1	
57, 58	VIII. ОСТАЛИ РАСХОДИ	218		7
	IX. ДОБИТАК ИЗ РЕДОВНОГ ПОСЛОВАЊА ПРЕ ОПОРЕЗИВАЊА (2013-214+215-216+217-218)	219		
69-59	X. ГУБИТАК ИЗ РЕДОВНОГ ПОСЛОВАЊА ПРЕ ОПОРЕЗИВАЊА (214-213-215+216-217+218)	220	0	21
59-69	XI. НЕТО ДОБИТАК ПОСЛОВАЊА КОЈЕ СЕ ОБУСТАВЉА	221		
	XII. НЕТО ГУБИТАК ПОСЛОВАЊА КОЈЕ СЕ ОБУСТАВЉА	222		
	Б. ДОБИТАК ПРЕ ОПОРЕЗИВАЊА (219-220+221-222)	223		
	В. ГУБИТАК ПРЕ ОПОРЕЗИВАЊА (220-219+222-221)	224	0	21
	Г. ПОРЕЗ НА ДОБИТАК			
721	1. Порески расход периода	225		
722	2. Одложени порески расходи периода	226		2
722	3. Одложени порески приходи периода	227		
723	Д. ИСПЛАЋЕНА ЛИЧНА ПРИМАЊА ПОСЛОДАВЦУ	228		
	Ђ. НЕТО ДОБИТАК (223-224-225-226+227-228)	229	0	19
	Е. НЕТО ГУБИТАК (224-223+225+226-227+228)	230		
	Ж. НЕТО ДОБИТАК КОЈИ ПРИПАДА МАЊИНСКИМ УЛАГАЧИМА	231		
	З. НЕТО ДОБИТАК КОЈИ ПРИПАДА ВЛАСНИЦИМА МАТИЧНОГ ПРАВНОГ ЛИЦА	232		
	И. ЗАРАДА ПО АКЦИЈИ			
	1. Основна зарада по акцији	233		
	2. Умањена (разводњена) зарада по акцији	234		

Прилог бр. 2

ИЗВЕШТАЈ О ТОКОВИМА ГОТОВИНЕ

у периоду од 01.01. до 31.12. 2013. године

ПОЗИЦИЈА	АОП	Износ	
		План 2013	Процена 2013
		3	4
1	2		
А. ТОКОВИ ГОТОВИНЕ ИЗ ПОСЛОВНИХ АКТИВНОСТИ			
ПРИЛИВИ ГОТОВИНЕ ИЗ ПОСЛОВНИХ АКТИВНОСТИ	301		6960
1. Продаја и примљени аванси	302		153
2. Примљене камате из пословних активности	303		6807
3. Остали приливи из редовног пословања	304		7032
ОДЛИВИ ГОТОВИНЕ ИЗ ПОСЛОВНИХ АКТИВНОСТИ	305		4125
1. Исплате добљачима и дати аванси	306		2743
2. Зараде, накнаде зараде и остали лични расходи	307		8
3. Плаћене камате	308		156
4. Порез на добитак	309		
5. Плаћања по основу осталих јавних прихода	310		
НЕТО ПРИЛИВ ГОТОВИНЕ ИЗ ПОСЛОВНИХ АКТИВНОСТИ	311		
НЕТО ОДЛИВ ГОТОВИНЕ ИЗ ПОСЛОВНИХ АКТИВНОСТИ	312		72
Б. ТОКОВИ ГОТОВИНЕ ИЗ АКТИВНОСТИ ИНВЕСТИРАЊА			
ПРИЛИВИ ГОТОВИНЕ ИЗ АКТИВНОСТИ ИНВЕСТИРАЊА	313		0
1. Продаја акција и удела (нето приливи)	314		
2. Продаја нематеријалних улагања, некретнина, постројења, опреме и биолошких средстава	315		
3. Остали финансијски пласмани (нето приливи)	316		
4. Примљене камате из активности инвестирања	317		
5. Примљене дивиденде	318		
ОДЛИВИ ГОТОВИНЕ ИЗ АКТИВНОСТИ ИНВЕСТИРАЊА	319		0
1. Куповина акција и удела (нето одливи)	320		
2. Куповина нематеријалних улагања, некретнина, постројења, опреме и биолошких средстава	321		
3. Остали финансијски пласмани (нето одливи)	322		
НЕТО ПРИЛИВ ГОТОВИНЕ ИЗ АКТИВНОСТИ ИНВЕСТИРАЊА	323		
НЕТО ОДЛИВ ГОТОВИНЕ ИЗ АКТИВНОСТИ ИНВЕСТИРАЊА	324		
В. ТОКОВИ ГОТОВИНЕ ИЗ АКТИВНОСТИ ФИНАНСИРАЊА			
ПРИЛИВИ ГОТОВИНЕ ИЗ АКТИВНОСТИ ФИНАНСИРАЊА	325		0
1. Увећање основног капитала	326		
2. Дугорочни и краткорочни кредити (нето приливи)	327		
3. Остале дугорочне и краткорочне обавезе	328		
ОДЛИВИ ГОТОВИНЕ ИЗ АКТИВНОСТИ ФИНАНСИРАЊА	329		
1. Откуп сопствених акција и удела	330		0
2. Дугорочни и краткорочни кредити и остале обавезе (нето одливи)	331		
3. Финансијски лизинг	332		
4. Исплаћене дивиденде	333		
НЕТО ПРИЛИВ ГОТОВИНЕ ИЗ АКТИВНОСТИ ФИНАНСИРАЊА	334		
НЕТО ОДЛИВ ГОТОВИНЕ ИЗ АКТИВНОСТИ ФИНАНСИРАЊА	335		
Г. СВЕГА ПРИЛИВИ ГОТОВИНЕ	336		6960
Д. СВЕГА ОДЛИВИ ГОТОВИНЕ	337		7032
Ђ. НЕТО ПРИЛИВИ ГОТОВИНЕ	338		
Е. НЕТО ОДЛИВИ ГОТОВИНЕ	339		72
ГОТОВИНА НА ПОЧЕТКУ ОБРАЧУНСКОГ ПЕРИОДА	340		272
ПОЗИТИВНЕ КУРСНЕ РАЗЛИКЕ ПО ОСНОВУ ПРЕРАЧУНА ГОТОВИНЕ	341		
НЕГАТИВНЕ КУРСНЕ РАЗЛИКЕ ПО ОСНОВУ ПРЕРАЧУНА ГОТОВИНЕ	342		
ГОТОВИНА НА КРАЈУ ОБРАЧУНСКОГ ПЕРИОДА	343		200

ПОТРЕБНА ВАТРОГАСНО-СПАСИЛАЧКА ОПРЕМА

1. Ручни кључ, са променљивим отвором-1 ком.
2. Спасилачко-ватрогасна секира, мала-1 ком.
3. Моторна преносна тестера, 61 цм- 1 ком.
4. Ћускија, 95 цм-1 ком.
5. Ручна батеријска лампа-2 ком.
6. Ватроотпорна поњава-1 ком.
7. Лестве растегаче, 18 м-1 ком.
8. Челично уже, дужине 15 м-1 ком.
9. Ручне маказе за сечење метала, дужине 17,8 м-1 ком.
10. Велике ручне маказе за сечење метала, дужине сечива 25 цм-1 ком.
11. Хидрауличне маказе за резање метала-1 ком.
12. Нож са сечење сигурносног појаса-1 ком.
13. Ватроотпорне рукавице за заштиту-1 ком.
14. Хидраулични или пнеуматски комплет за разваљивање-1 ком.
15. Торбица комплета прве помоћи-1 ком.
16. Носила-1 ком.
17. Ватрогасни шлем са штитиником-3 ком.
18. Ватроотпорне рукавице за заштиту-3 ком.
19. Прах за суво гашење пожара-225 кг

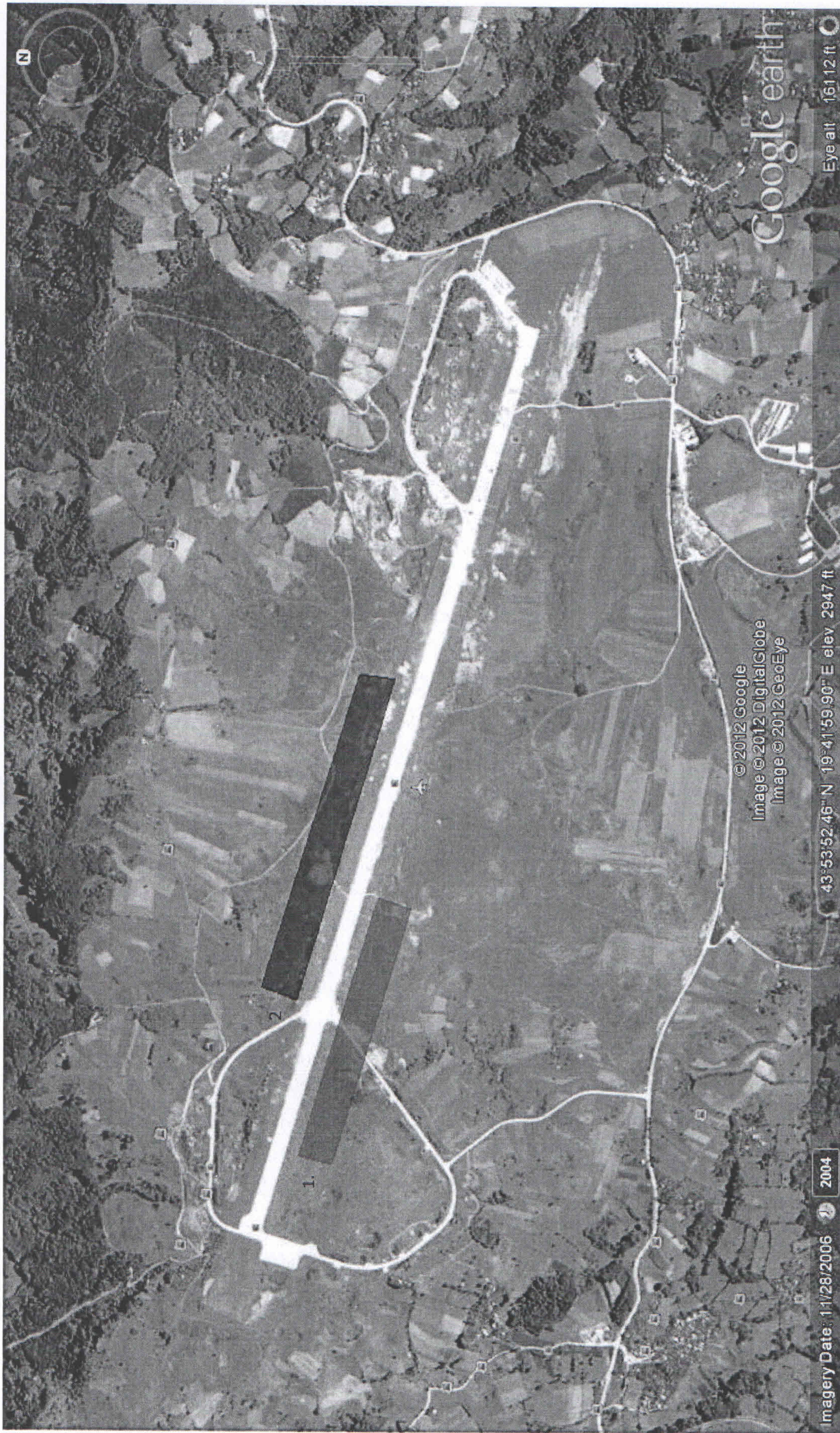
19. Ватрогасне чизме-3 ком.
20. Ватрогасне чизме-3 ком.
21. Ватрогасно одело-3 ком.

ПОТРЕБНА МЕДИЦИНСКА ОПРЕМА

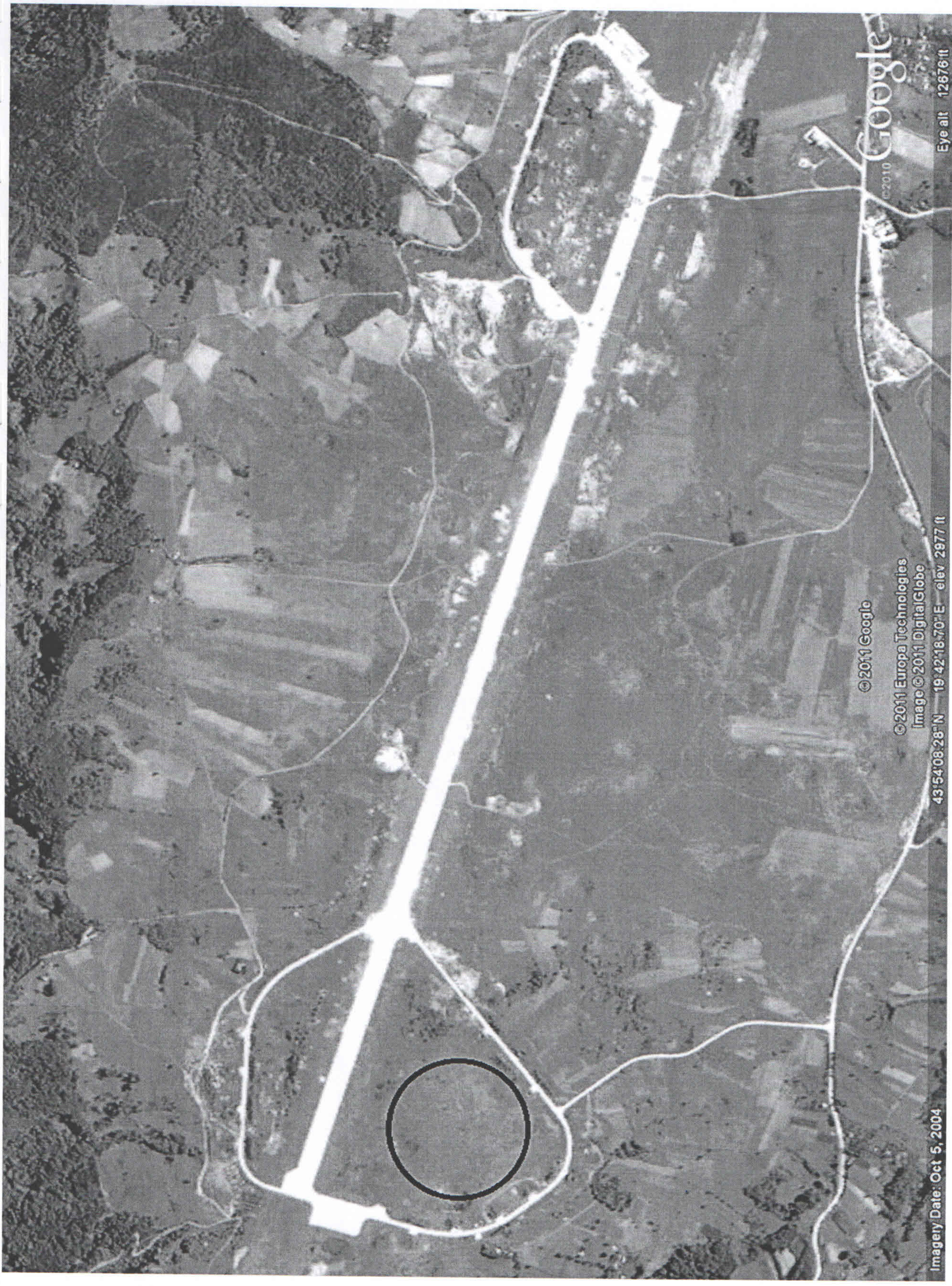
1. Игле сигурнице, веће, од 6 цм-6 ком.
2. Маказице медицинске са равним ножицама, дужине мин 12 цм -1 ком.
3. Памучни чаршаф, димензија 150x200 цм-4 ком.
4. Ћебе-3 ком.
5. Крамерове шине, за имобилизацију руке дужине 60 цм-2 ком.
6. Крамерове шине, за имобилизацију ноге дужине 100 цм-2 ком.
7. Носила-2 ком.
8. Торба од импрегнираног материјала-1 ком.
9. Бели мантил-1 ком.

ИНВЕНТАР ЗА АМБУЛАНТУ НА АЕРОДРОМУ

1. Интернистички сто за прегледе (ниски тврди лежај)-1 ком.
2. Округла столица-1 ком.
3. Обична столица-1 ком.
4. Параван-4 ком.
5. Чивилук-1 ком.
6. Сточић за санитарски и завојни материјал-1 ком.



- 1. Брежуљак на југозападном делу писте
- 2. Вртача на северозападном и централном делу писте



Прилог бр. 7

БИЛАНС СТАЊА на дан _____

у хиљадама динара

Група рачуна, рачун	П О З И Ц И Ј А	АОП	Износ			
			План 31.03.2014.	План 30.06.2014.	План 30.09.2014.	План 31.12.2014.
1	2	3	5	6	7	8
	АКТИВА					
	A. СТАЛНА ИМОВИНА (002+003+004+005+009)	001	8,336	25,264	25,264	28,764
00	I. НЕУПЛАЋЕН УПИСАНИ КАПИТАЛ	002				
012	II. GOODWILL	003				
01 без 012	III. НЕМАТЕРИЈАЛНА УЛАГАЊА	004				
	IV. НЕКРЕТНИНЕ, ПОСТРОЈЕЊА, ОПРЕМА И БИОЛОШКА СРЕДСТВА (006+007+008)	005	8,336	25,264	25,264	28,764
020,022,023,026,027(део), ...	1. Некретнине, постројења и опрема	006	8,336	25,264	25,264	28,764
024,027(део),028(део)	2. Инвестиционе некретнине	007				
021,025,027(део), 028(део)	3. Биолошка средства	008				
	IV. ДУГОРОЧНИ ФИНАНСИЈСКИ ПЛАСМАНИ (010+011)	009				
030 до 032, 039(део)	1. Учешћа у капиталу	010				
033 до 038, 039(део)-037	2. Остали дугорочни финансијски пласмани	011				
	B. ОБРТНА ИМОВИНА (013+014+015)	012	1,329	2,209	3,826	1,778
10 до 13, 15	I. ЗАЛИХЕ	013	231	481	850	200
14	II. СТАЛНА СРЕДСТВА НАМЕЊЕНА ПРОДАЈИ И СРЕДСТВА ПОСЛОВАЊА КОЈЕ СЕ ОБУСТАВЉА	014				
	III. КРАТКОР ПОТРАЖ, ПЛАСМАНИ И ГОТОВИНА (016+017+018+019+020)	015	1,098	1,728	2,976	1,578
20, 21 i 22 осим 223	1. Потраживања	016	48	678	678	378
223	2. Потраживања за више плаћен порез на добитак	017				
23 минус 237	3. Краткорочни финансијски пласмани	018				
24	4. Готовински еквиваленти и готовина	019	1,050	1,050	2,298	1200
27 и 28 осим 288	5. ПДВ и АВР	020				
288	IV. ОДЛОЖЕНА ПОРЕСКА СРЕДСТВА	021				
	V. ПОСЛОВНА ИМОВИНА (001+012+021)	022	9,665	27,473	29,090	30,542
29	G. ГУБИТАК ИЗНАД ВИСИНЕ КАПИТАЛА	023				
	D. УКУПНА АКТИВА (022+023)	024	9,665	27,473	29,090	30,542
88	D. ВАНБИЛАНСНА АКТИВА	025				
	ПАСИВА					
	A. КАПИТАЛ (102+103+104+105+106+107+108+109+110)	101	428	4,573	7,484	8,896
30	I. ОСНОВНИ И ОСТАЛИ КАПИТАЛ	102	51	51	51	51
31	II. НЕУПЛАЋЕНИ УПИСАНИ КАПИТАЛ	103				
32	III. РЕЗЕРВЕ	104				
330 и 331	IV. РЕВАЛОРИЗАЦИОНЕ РЕЗЕРВЕ	105				
332	V. НЕРЕАЛИЗОВАНИ ДОБИЦИ ПО ОСНОВУ ХОВ	106				
333	VI. НЕРЕАЛИЗОВАНИ ГУБИЦИ ПО ОСНОВУ ХОВ	107				
34	VII. НЕРАСПОРЕЂЕНИ ДОБИТАК	108	380	4,525	7,436	8848
35	VIII. ГУБИТАК	109	3	3	3	3
037 и 237	IX. ОТКУПЉЕНЕ СОПСТВЕНЕ АКЦИЈЕ	110				
	B. ДУГОРОЧНА РЕЗЕРВИСАЊА И ОБАВЕЗЕ (112+113+116)	111	9,237	22,900	21,606	21,646
40	I. ДУГОРОЧНА РЕЗЕРВИСАЊА	112				
41	II. ДУГОРОЧНЕ ОБАВЕЗЕ (114+115)	113				
414, 415	1. Дугорочни кредити	114				
41 без 414 i 415	2. Остале дугорочне обавезе	115				
	III. КРАТКОРОЧНЕ ОБАВЕЗЕ (117+118+119+120+121+122)	116	9,237	22,900	21,606	21,646
42, осим 427	1. Краткорочне финансијске обавезе	117				
427	2. Обавезе по основу средстава намењених продаји и средстава пословања које се обуставља	118				
43 i 44	3. Обавезе из пословања	119	750	1,764	450	543
45, 46	4. Остале краткорочне обавезе	120	461	466	533	535
47 и 48, осим 481 и 49 осим 498	5. Обавезе по основу ПДВ и осталих јавних прихода и ПВР	121	8,016	20,516	20,516	20,516
481	6. Обавезе по основу пореза на добитак	122	10	154	107	52
498	IV. ОДЛОЖЕНЕ ПОРЕСКЕ ОБАВЕЗЕ	123				
	V. УКУПНА ПАСИВА (101+111+123)	124	9,665	27,473	29,090	30,542
89	G. ВАНБИЛАНСНА ПАСИВА	125				

БИЛАНС УСПЕХА

у периоду од 01.01. до 31.12 2014. године

у хиљадама динара

Група рачуна, рачуи	ПОЗИЦИЈА	АОП	План	План	План	План	План
			01.01-31.12.2014.	01.01-31.03.2014.	01.04-30.06.2014.	01.07-30.09.2014.	01.10-31.12.2014.
2	3	4	5	6	7	8	9
	А. ПРИХОДИ И РАСХОДИ ИЗ РЕДОВНОГ ПОСЛОВАЊА	201	28867	4172	11365	8896	4434
	I. ПОСЛОВНИ ПРИХОДИ (202+203+204-205+206)						
60 и 61	1. Приходи од продаје	202	5912	72	1810	2896	1134
62	2. Приходи од активирања учинака и робе	203					
630	3. Повећање вредности залиха учинака	204					
631	4. Смањење вредности залиха учинака	205					
64 и 65	Остали пословни приходи	206	22955	4100	9555	6000	3300
	II. ПОСЛОВНИ РАСХОДИ (208 ДО 212)	207	19164	3879	6759	5661	2865
50	1. Набавна вредност продате робе	208					
51	2. Трошкови материјала	209	4890	1565	2065	960	300
52	3. Трошкови зарада, накнада зарада и остали лични расходи	210	6494	1482	1552	1750	1710
54	4. Трошкови амортизације и резервисања	211	800		200	300	300
53 и 55	5. Остали пословни расходи	212	6980	832	2942	2651	555
	III. ПОСЛОВНИ ДОБИТАК (201-207)	213	9703	293	4606	3235	1569
	IV. ПОСЛОВНИ ГУБИТАК (207-201)	214					
66	V. ФИНАНСИЈСКИ ПРИХОДИ	215					
56	VI. ФИНАНСИЈСКИ РАСХОДИ	216	1			1	
67, 68	VII. ОСТАЛИ ПРИХОДИ	217					
57, 58	VIII. ОСТАЛИ РАСХОДИ	218					
	IX. ДОБИТАК ИЗ РЕДОВНОГ ПОСЛОВАЊА ПРЕ ОПОРЕЗИВАЊА (2013-214+215-216+217-218)	219	9702	293	4606	3234	1569
69-59	X. ГУБИТАК ИЗ РЕДОВНОГ ПОСЛОВАЊА ПРЕ ОПОРЕЗИВАЊА (214-213-215+216-217+218)	220					
59-69	XI. НЕТО ДОБИТАК ПОСЛОВАЊА КОЈЕ СЕ ОБУСТАВЉА	221					
	XII. НЕТО ГУБИТАК ПОСЛОВАЊА КОЈЕ СЕ ОБУСТАВЉА	222					
	Б. ДОБИТАК ПРЕ ОПОРЕЗИВАЊА (219-220+221-222)	223	9702	293	4606	3234	1569
	В. ГУБИТАК ПРЕ ОПОРЕЗИВАЊА (220-219+222-221)	224					
	Г. ПОРЕЗ НА ДОБИТАК						
721	1. Порески расход периода	225	970	29	461	323	157
722	2. Одложени порески расходи периода	226					
722	3. Одложени порески приходи периода	227					
723	Д. ИСПЛАЋЕНА ЛИЧНА ПРИМАЊА ПОСЛОДАВЦУ	228					
	Ђ. НЕТО ДОБИТАК (223-224-225-226+227-228)	229	8732	264	4145	2911	1412
	Е. НЕТО ГУБИТАК (224-223+225+226-227+228)	230					
	Ж. НЕТО ДОБИТАК КОЈИ ПРИПАДА МАЊИНСКИМ УЛАГАЧИМА	231					
	З. НЕТО ДОБИТАК КОЈИ ПРИПАДА ВЛАСНИЦИМА МАТИЧНОГ ПРАВНОГ ЛИЦА	232					
	И. ЗАРАДА ПО АКЦИЈИ						
	1. Основна зарада по акцији	233					
	2. Умањена (разводљива) зарада по акцији	234					

Прилог бр. 9

ИЗВЕШТАЈ О ТОКОВИМА ГОТОВИНЕ

у периоду од _____ до _____ 2014. године

у хиљадама динара

АОП	ПОЗИЦИЈА	План	План	План	План	План
		01.01-31.12.2014.	01.01-31.03.2014.	01.04-30.06.2014.	01.07-30.09.2014.	01.10-31.12.2014.
	А. ТОКОВИ ГОТОВИНЕ ИЗ ПОСЛОВНИХ АКТИВНОСТИ					
301	ПРИЛИВИ ГОТОВИНЕ ИЗ ПОСЛОВНИХ АКТИВНОСТИ	5534	34	1166	3350	984
302	1. Продаја и примљени аванси	5534	34	1166	3350	984
303	2. Примљене камате из пословних активности					
304	3. Остали приливи из редовног пословања	0				
305	ОДЛИВИ ГОТОВИНЕ ИЗ ПОСЛОВНИХ АКТИВНОСТИ	18719	4854	6760	4445	2660
306	1. Исплате добављачима и дати аванси	11426	3129	4995	2502	800
307	2. Зараде, накнаде зараде и остали лични расходи	6404	1482	1522	1700	1700
308	3. Плаћене камате					
309	4. Порез на добитак	889	243	243	243	160
310	5. Плаћања по основу осталих јавних прихода					
311	НЕТО ПРИЛИВ ГОТОВИНЕ ИЗ ПОСЛОВНИХ АКТИВНОСТИ					
312	НЕТО ОДЛИВ ГОТОВИНЕ ИЗ ПОСЛОВНИХ АКТИВНОСТИ	13185	4820	5594	1095	1676
	Б. ТОКОВИ ГОТОВИНЕ ИЗ АКТИВНОСТИ ИНВЕСТИРАЊА					
313	ПРИЛИВИ ГОТОВИНЕ ИЗ АКТИВНОСТИ ИНВЕСТИРАЊА	22055	4924	10706	3425	3000
314	1. Продаја акција и удела (нето приливи)					
315	2. Продаја нематеријалних улагања, некретнина, постројења, опреме и биолошких средстава					
316	3. Остали финансијски пласмани (нето приливи)	22055	4924	10706	3425	3000
317	4. Примљене камате из активности инвестирања					
318	5. Примљене дивиденде					
319	ОДЛИВИ ГОТОВИНЕ ИЗ АКТИВНОСТИ ИНВЕСТИРАЊА	21128	256	16928	2330	1614
320	1. Куповина акција и удела (нето одливи)					
321	2. Куповина нематеријалних улагања, некретнина, постројења, опреме и биолошких средстава	21128	256	16928	2330	1614
322	3. Остали финансијски пласмани (нето одливи)					
323	НЕТО ПРИЛИВ ГОТОВИНЕ ИЗ АКТИВНОСТИ ИНВЕСТИРАЊА	927	4668		1095	1386
324	НЕТО ОДЛИВ ГОТОВИНЕ ИЗ АКТИВНОСТИ ИНВЕСТИРАЊА			6222		
	В. ТОКОВИ ГОТОВИНЕ ИЗ АКТИВНОСТИ ФИНАНСИРАЊА					
325	ПРИЛИВИ ГОТОВИНЕ ИЗ АКТИВНОСТИ ФИНАНСИРАЊА	12436	0	12436	0	0
326	1. Увећање основног капитала					
327	2. Дугорочни и краткорочни кредити (нето приливи)					
328	3. Остале дугорочне и краткорочне обавезе	12436		12436		
329	ОДЛИВИ ГОТОВИНЕ ИЗ АКТИВНОСТИ ФИНАНСИРАЊА	0	0	0	0	0
330	1. Откуп сопствених акција и удела					
331	2. Дугорочни и краткорочни кредити и остале обавезе (нето одливи)					
332	3. Финансијски лизинг					
333	4. Исплаћене дивиденде					
334	НЕТО ПРИЛИВ ГОТОВИНЕ ИЗ АКТИВНОСТИ ФИНАНСИРАЊА	12436		12436		
335	НЕТО ОДЛИВ ГОТОВИНЕ ИЗ АКТИВНОСТИ ФИНАНСИРАЊА					
336	Г. СВЕГА ПРИЛИВИ ГОТОВИНЕ	40025	4958	24308	6775	3984
337	Д. СВЕГА ОДЛИВИ ГОТОВИНЕ	39847	5110	23688	6775	4274
338	Ђ. НЕТО ПРИЛИВИ ГОТОВИНЕ	178		630		
339	Е. НЕТО ОДЛИВИ ГОТОВИНЕ		152			300
340	ГОТОВИНА НА ПОЧЕТКУ ОБРАЧУНСКОГ ПЕРИОДА	200	200	48	678	678
341	ПОЗИТИВНЕ КУРСНЕ РАЗЛИКЕ ПО ОСНОВУ ПРЕРАЧУНА ГОТОВИНЕ					
342	НЕГАТИВНЕ КУРСНЕ РАЗЛИКЕ ПО ОСНОВУ ПРЕРАЧУНА ГОТОВИНЕ					
343	ГОТОВИНА НА КРАЈУ ОБРАЧУНСКОГ ПЕРИОДА	378	48	678	678	378

СУБВЕНЦИЈЕ

у динарима

Редни број		01.01-31.12.2013 година	01.01-31.12.2014 година	01.01-31.03.2014 година	01.04-30.06.2014 година	01.07-30.09.2014 година	01.10-31.12.2014 година
1.	Планирано	11.000.000,00	22.055.000,00	4.000.000,00	9.355.000,00	5.700.000,00	3.000.000,00
2.	Уговорено	11.000.000,00	22.055.000,00	4.000.000,00	9.355.000,00	5.700.000,00	3.000.000,00
3.	Повучено	6.800.000,00	22.055.000,00	4.000.000,00	9.355.000,00	5.700.000,00	3.000.000,00

ДИНАМИКА ЗАПОШЉАВАЊА

Р. бр.	Основ одлива/пријема кадрова	Број запослених	Р. бр.	Основ одлива/пријема кадрова	Број запослених
	Стање на дан 31.12.2013. године	4		Стање на дан 30.06.2014. године	5
1.	Одлив кадрова у периоду 01.01.-31.03.2014.	/	1.	Одлив кадрова у периоду 01.07.-30.09.2014.	/
2.	навести основ		2.	навести основ	
3.			3.		
4.			4.		
5.			5.		
6.	Пријем кадрова у периоду 01.01.-31.03.2014.	1	6.	Пријем кадрова у периоду 01.07.-30.09.2014.	/
7.	навести основ		7.	рад на одређено време	1
8.			8.		
	Стање на дан 31.03.2014. године	5		Стање на дан 30.09.2014. године	6
Р. бр.	Основ одлива/пријема кадрова	Број запослених	Р. бр.	Основ одлива/пријема кадрова	Број запослених
	Стање на дан 31.03.2014. године	5		Стање на дан 30.09.2014. године	6
1.	Одлив кадрова у периоду 01.04.-30.06.2014.	/	1.	Одлив кадрова у периоду 01.10.-31.12.2014.	/
2.	навести основ		2.	навести основ	
3.			3.		
4.			4.		
5.			5.		
6.	Пријем кадрова у периоду 01.04.-30.06.2014.	/	6.	Пријем кадрова у периоду 01.10.-30.06.2014.	/
7.	навести основ		7.	навести основ	
8.			8.		
	Стање на дан 30.06.2014. године	5		Стање на дан 31.12.2014. године	6

Квалификациона структура

Редни број	Опис	Број запослених 31.12.2013.	Број запослених 31.12.2014.
1	ВСС	2	3
2	ВС		
3	ВКВ		
4	ССС	2	3
5	КВ		
6	ПК		
7	НК		
	УКУПНО	4	6

Старосна структура

Редни број	Опис	Број запослених 31.12.2013.	Број запослених 31.12.2014.
1	До 30 година		
2	30 до 40 година	1	2
3	40 до 50	3	4
4	50 до 60		
5	Преко 60		
	УКУПНО	4	6
	Просечна старост	42	41

По времену у радном односу

Редни број	Опис	Број запослених 31.12.2013.	Број запослених 31.12.2014.
1	До 5 година	2	2
2	5 до 10	2	3
3	10 до 15		
4	15 до 20		1
5	20 до 25		
6	25 до 30		
7	30 до 35		
8	Преко 35		
	УКУПНО	4	6

ТРОШКОВИ ЗАПОСЛЕНИХ

у динарима

Р. бр.	Трошкови запослених	План 2013. године	Процена 2013. године	План 01.01-31.12.2014.	План 01.01- 31.03.2014.	План 01.04-30.06.2014.	План 01.07-30.09.2014.	План 01.10-31.12.2014.
1.	Маса НЕТО зарада (зарада по одбитку припадајућих пореза и доприноса на терет радника)	1,892,700	1,559,916.00	3,160,810.40	687,533.79	699,154.27	815,870.77	819,453.58
2.	Маса БРУТО 1 зарада (зарада са припадајућим порезима и доприносима на терет радника)	2,700,000	2,229,672.00	4,575,002.00	1,046,790.00	1,063,367.00	1,229,867.00	1,234,978.00
3.	Маса БРУТО 2 зарада (зарада са припадајућим порезима и доприносима на терет послодавца)	3,300,000	2,628,783	5,393,927	1,234,165	1,253,710	1,450,013	1,456,039
4.	Број запослених по кадровској евиденцији	4	4	6	5	5	6	6
5.	Број запослених по ПП ОД обрасцима (који су примили зараду у претходној години)	4	4	6	5	5	6	6
6.	Просечна нето зарада (1/4/број месеци) за план, а (1/5/број месеци) за реализацију	39,431	32,498	43,900.14	45,835.59	46,610.28	45,326.15	45,525.20
7.	Просечна бруто 1 зарада (2/4/број месеци) за план, а (2/5/број месеци) за реализацију	56,250	46,452	63,541.69	69,786.00	70,891.13	68,325.94	68,609.89
8.	Просечна бруто 2 зарада (3/4/број месеци) за план, а (3/5/број месеци) за реализацију	68,750	54,766	74,915.66	82,277.69	83,580.65	80,556.29	80,891.06
9.	Накнаде по уговору о делу	0	0	0	0	0	0	0
10.	Број прималаца накнаде по уговору о делу	0	0	0	0	0	0	0
11.	Просечан износ накнаде (9/10)	0	0	0	0	0	0	0
12.	Накнаде по ауторским уговорима	0	0	0	0	0	0	0
13.	Број прималаца накнаде по ауторским уговорима	0	0	0	0	0	0	0
14.	Просечан износ накнаде (12/13)	0	0	0	0	0	0	0
15.	Накнаде по уговору о привременим и повременим пословима	0	0	0	0	0	0	0
16.	Број прималаца накнаде по уговору о привременим и повременим пословима	0	0	0	0	0	0	0
17.	Просечан износ накнаде (15/16)	0	0	0	0	0	0	0
18.	Накнаде физичким лицима по основу осталих уговора	0	0	0	0	0	0	0
19.	Број прималаца накнаде по основу осталих уговора	0	0	0	0	0	0	0
20.	Просечан износ накнаде (18/19)	0	0	0	0	0	0	0
21.	Накнаде члановима управног одбора	154,000.00	164,785.00	0	0	0	0	0
22.	Број чланова управног одбора	11	11.00	0	0	0	0	0
23.	Накнаде члановима надзорног одбора	200,000.00	49,819	600,000.00	150,000.00	150,000.00	150,000.00	150,000.00
24.	Број чланова надзорног одбора	3	3.00	3.00	3.00	3.00	3.00	3.00
25.	Превоз запослених на посао и са посла	0	0	100,000.00	20,000.00	20,000.00	30,000.00	30,000.00
26.	Дневнице на службеном путу	225,600.00	48,000.00	200,000.00	40,000.00	60,000.00	60,000.00	40,000.00
27.	Накнаде трошкова на службеном путу	3,100.00	1,095.00	200,000.00	40,000.00	60,000.00	60,000.00	40,000.00
28.	Отпремнина за одлазак у пензију	0	0	0	0	0	0	0
29.	Број прималаца	0	0	0	0	0	0	0
30.	Јубиларне награде	0	0	0	0	0	0	0
31.	Број прималаца	0	0	0	0	0	0	0
32.	Смештај и исхрана на терену	0	0	0	0	0	0	0
33.	Помоћ радницима и породици радника	0	0	0	0	0	0	0
34.	Стипендије	0	0	0	0	0	0	0
35.	Остале накнаде трошкова запосленима и осталим физичким лицима	0	0	0	0	0	0	0

* позиције од 9 до 35 које се исказују у новчаним јединицама приказати у бруто износу

ТРОШКОВИ ЗАПОСЛЕНИХ

Р. бр.	Трошкови запослених	у динарима						
		План 01.01-31.12.2013.	Процена 01.01-31.12.2013.	План 01.01-31.12.2014.	План 01.01-31.03.2014.	План 01.04-30.06.2014.	План 01.07-30.09.2014.	План 01.10-31.12.2014.
1	Маса БРУТО 1 зарада (зарада са припадајућим порезима и доприносима на терет запосленог)	3.300.000,00		4.575.002,00	1.046.790,00	1.063.367,00	1.229.867,00	1.234.978,00
2	Број запослених по кадровској евиденцији - стање на последњи дан извештајног периода	4	4,00	6,00	5,00	5,00	6,00	6,00
3	Накнаде по уговору о делу	0						
4	Број прималаца накнаде по уговору о делу	0						
5	Накнаде по ауторским уговорима	0						
6	Број прималаца накнаде по ауторским уговорима	0						
7	Накнаде по уговору о привременим и повременим пословима	0						
8	Број прималаца накнаде по уговору о привременим и повременим пословима	0						
9	Накнаде физичким лицима по основу осталих уговора							
10	Број прималаца накнаде по основу осталих уговора							
11	Накнаде члановима управног одбора	154.000,00	164.785	600.000,00	150.000,00	150.000,00	150.000,00	150.000,00
12	Број чланова управног одбора	11	11,00	3,00	3,00	3,00	3,00	3,00
13	Накнаде члановима скупштине							
14	Број чланова скупштине							
15	Накнаде члановима надзорног одбора	200.000,00	49.819	100.000,00	20.000,00	20.000,00	30.000,00	30.000,00
16	Број чланова надзорног одбора	3	3,00	3,00	3,00	3,00	3,00	3,00
17	Превоз запослених на посао и са посла	0	0,00	100.000,00	20.000,00	20.000,00	60.000,00	40.000,00
18	Дневнице на службеном путу	225.600,00	48.000,00	200.000,00	40.000,00	60.000,00	60.000,00	40.000,00
19	Накнаде трошкова на службеном путу	3.100,00	1.095,00	200.000,00	40.000,00	60.000,00	60.000,00	40.000,00
20	Отпремнина за одлазак у пензију	0						
21	Број прималаца	0						
22	Јубиларне награде	0						
23	Број прималаца	0						
24	Смештај и исхрана на терену	0						
25	Помоћ родољубима и породици родника	0						
26	Стипендије	0						
27	Остале накнаде трошкова запосленима и осталим физичким лицима	0						

* позиције од 3 до 27 које се исказују у појединим јединицама приказати у бруто износу

Датум: _____

Исплаћена маса за зараде, број запослених и просечна зарада по месецима за 2013. годину**

ИСПЛАТА 2013.	УКУПНО			СТАРОЗАПОСЛЕНИ			НОВОЗАПОСЛЕНИ			ПОСЛОВОДСТВО		
	број запослених	маса зарада	просечна зарада	број запослених	маса зарада	просечна зарада	број запослених	маса зарада	просечна зарада	број запослених	маса зарада	просечна зарада
I	2	110,814	55,407	2	110,814	55,407	0			1		
II	1	109,855	109,855	1	109,855	109,855	0			1	109,855	109,855
III	1	111,359	111,359	1	111,359	111,359	0			1	111,359	111,359
IV	1	111,372	111,372	1	111,372	111,372	0			1	111,372	111,372
V	3	179,045	59,682	1	110,811	110,811	2	68,234	34,117	1	110,811	110,811
VI	3	217,675	72,558	1	112,540	112,540	2	105,135	52,568	1	112,540	112,540
VII	3	216,338	72,113	1	111,059	111,059	2	105,279	52,640	1	111,059	111,059
VIII	3	216,326	72,109	1	111,047	111,047	2	105,279	52,640	1	111,047	111,047
IX	3	215,771	71,924	1	111,035	111,035	2	104,736	52,368	1	111,035	111,035
X	4	244,444	61,111	1	110,811	110,811	3	133,633	44,544	1	110,811	110,811
XI	4	247,875	61,969	1	110,899	110,899	3	136,976	45,659	1	110,899	110,899
XII	4	264,907	66,227	1	110,659	110,659	3	154,248	51,416	1	110,659	110,659
УКУПНО	4	2,245,781		1	1,332,261	1,276,854	3	913,520		1		
ПРОСЕК												

* старозапослени у 2013. години су они запослени који су били у радном односу у децембру 2012. године

** исплата са проценом до краја године

Маса за зараде, број запослених и просечна зарада по месецима за 2014. годину

ПЛАН 2014.	УКУПНО			СТАРОЗАПОСЛЕНИ			НОВОЗАПОСЛЕНИ			ПОСЛОВОДСТВО		
	број запослених	маса зарада	просечна зарада	број запослених	маса зарада	просечна зарада	број запослених	маса зарада	просечна зарада	број запослених	маса зарада	просечна зарада
I	5	348,930	69,786	4	264,907	66,227	1	84,023	84,023	1	110,659	110,659
II	5	348,930	69,786	4	264,907	66,227	1	84,023	84,023	1	110,659	110,659
III	5	348,930	69,786	4	264,907	66,227	1	84,023	84,023	1	110,659	110,659
IV	5	354,456	70,891	4	266,232	66,558	1	88,224	88,224	1	111,212	111,212
V	5	354,456	70,891	4	266,232	66,558	1	88,224	88,224	1	111,212	111,212
VI	5	354,456	70,891	4	266,232	66,558	1	88,224	88,224	1	111,212	111,212
VII	6	409,956	68,326	4	266,232	66,558	2	143,724	71,862	1	111,212	111,212
VIII	6	409,956	68,326	4	266,232	66,558	2	143,724	71,862	1	111,212	111,212
IX	6	409,956	68,326	4	266,232	66,558	2	143,724	71,862	1	111,212	111,212
X	6	411,659	68,610	4	266,498	66,624	2	145,161	72,581	1	112,324	112,324
XI	6	411,659	68,610	4	266,498	66,624	2	145,161	72,581	1	112,324	112,324
XII	6	411,659	68,610	4	266,498	66,624	2	145,161	72,581	1	112,324	112,324
УКУПНО	6	4,575,002		4	3,191,604		2	1,383,398		1	1,336,224	
ПРОСЕК	6	381,250		4	265,967		2	115,283		1	111,352	

*старозапослени у 2014. години су они запослени који су били у радном односу у предузећу у децембру 2013. године

Накнаде Управног одбора, Скупштине и Надзорног одбора у нето износу

План 2014	Управни одбор/Скупштина				Надзорни одбор				УКУПНО					
	број чланова	маса за накнаде УО	просечна накнада члана УО	Накнада председника УО	Накнада заменика УО	УКУПНА маса за УО	број чланова	маса за накнаде	просечна накнада члана	накнада председника	накнада заменика	УКУПНА маса	УКУПНО број УО и НО	УКУПНО маса за УО и НО
I							3	30,000	10,000	10,000	10,000		3	30,000
II							3	30,000	10,000	10,000	10,000		3	30,000
III							3	30,000	10,000	10,000	10,000		3	30,000
IV							3	30,000	10,000	10,000	10,000		3	30,000
V							3	30,000	10,000	10,000	10,000		3	30,000
VI							3	30,000	10,000	10,000	10,000		3	30,000
VII							3	30,000	10,000	10,000	10,000		3	30,000
VIII							3	30,000	10,000	10,000	10,000		3	30,000
IX							3	30,000	10,000	10,000	10,000		3	30,000
X							3	30,000	10,000	10,000	10,000		3	30,000
XI							3	30,000	10,000	10,000	10,000		3	30,000
XII							3	30,000	10,000	10,000	10,000		3	30,000
УКУПНО								360,000				360,000		360,000
ПРОСЕК														

Накнаде Управног одбора, Скупштине и Надзорног одбора у бруто износу

План 2014	Управни одбор/Скупштина				Надзорни одбор				УКУПНО					
	број чланова	маса за накнаде УО	просечна накнада члана УО	Накнада председника УО	Накнада заменика УО	УКУПНА маса за УО	број чланова	маса за накнаде	просечна накнада члана	накнада председника	накнада заменика	УКУПНА маса	УКУПНО број УО и НО	УКУПНО маса за УО и НО
I							3	50,000	16,667	16,667	16,667		3	50,000
II							3	50,000	16,667	16,667	16,667		3	50,000
III							3	50,000	16,667	16,667	16,667		3	50,000
IV							3	50,000	16,667	16,667	16,667		3	50,000
V							3	50,000	16,667	16,667	16,667		3	50,000
VI							3	50,000	16,667	16,667	16,667		3	50,000
VII							3	50,000	16,667	16,667	16,667		3	50,000
VIII							3	50,000	16,667	16,667	16,667		3	50,000
IX							3	50,000	16,667	16,667	16,667		3	50,000
X							3	50,000	16,667	16,667	16,667		3	50,000
XI							3	50,000	16,667	16,667	16,667		3	50,000
XII							3	50,000	16,667	16,667	16,667		3	50,000
УКУПНО								600,000				600,000		600,000
ПРОСЕК														

БУЏЕТ КАПИТАЛНИХ УЛАГАЊА у периоду 2014-2016. године

у хиљадама динара

Приоритет	Назив капиталног пројекта/ Структура финансирања	Година почетка финансирања пројекта	Година завршетка финансирања пројекта	Укупна вредност пројекта	Реализовано закључно са 31.12.2012. године	2013	2014	2015	2016	Након 2016
1	2	3	4	5	6	7	9	10	11	12
1	набавка опреме						16,708			
	Сопствена средства									
	Позajмљена средства									
	Средства Буџета РС (по континга)									
	донација						11,300			
	субвенција						5,408			
2 *	ресурси и радови на комплексу аеродрома						4,402			
	Сопствена средства									
	Позajмљена средства									
	Средства Буџета РС (по континга)									
	донација						125			
	субвенција						4,277			
3										
	Сопствена средства									
	Позajмљена средства									
	Средства Буџета РС (по континга)									
4										
5										
6										
7										
8										
9										
10										
11										
12										
13										
14										
15										
16										
17										
18										
19										
20										

НЕНАПЛАЋЕНА ПОТРАЖИВАЊА И НЕИЗМИРЕНЕ ОБАВЕЗЕ

у динарима

Р. бр.	СТАЊЕ НА ДАН 31.12. 2013. ГОДИНЕ		СТАЊЕ НА ДАН 31.03. 2014. ГОДИНЕ		СТАЊЕ НА ДАН 30.06. 2014. ГОДИНЕ		СТАЊЕ НА ДАН 30.09. 2014. ГОДИНЕ		СТАЊЕ НА ДАН 31.12. 2014. ГОДИНЕ	
	Ненаплаћена потраживања (конто 20 - 24, 27)	Неизмирене обавезе (конто 43-46)	Ненаплаћена потраживања (конто 20 - 24, 27)	Неизмирене обавезе (конто 43-46)	Ненаплаћена потраживања (конто 20 - 24, 27)	Неизмирене обавезе (конто 43-46)	Ненаплаћена потраживања (конто 20 - 24, 27)	Неизмирене обавезе (конто 43-46)	Ненаплаћена потраживања (конто 20 - 24, 27)	Неизмирене обавезе (конто 43-46)
1.										
2.	10,000.00	35,000.00	48,000.00	750,000.00	678,000.00	1,764,000.00	678,000.00	450,000.00	678,000.00	543,000.00
3.										
4.										
5.										
6.		481,000.00		461,000.00		466,000.00		533,000.00		535,000.00
	УКУПНО	10,000.00	516,000.00	1,211,000.00	678,000.00	2,230,000.00	678,000.00	983,000.00	678,000.00	1,078,000.00

ПЛАНИРАНА ФИНАНСИЈСКА СРЕДСТВА ЗА НАБАВКУ ДОБАРА, РАДОВА И УСЛУГА ЗА ОБАВЉАЊЕ ДЕЛАТНОСТИ

у динарима

редни број	ПОЗИЦИЈА	Реализација у 2013. години	Планирано за 2014. годину	План за први квартал 2014.	План за други квартал 2014.	План за трећи квартал 2014.	План за четврти квартал 2014.
	Добра						
1.	машине и опрема		16708				
2.	алати и ситан инвентар		1760				
3.	резервни делови		300				
4.	канцеларијски материјал		100				
5.	потрошни и остали материјал		630				
6.	гориво		2000				
7.	ел. енергија		100				
8.	пропагандни материјал		300				
9.							
10.							
	Услуге						
11.	транспортне услуге		50				
12.	птт услуге		180				
13.	одржавање ос. средстава		300				
14.	регистрација возила		330				
15.	оглашавање		50				
16.	стручно усавршавање		20				
17.	безбедност на раду		90				
18.	контрола машина		40				
19.	одржавање		80				
20.	непроизводне		2720				
21.	ревизија		250				
22.	књиговодствене		330				
23.	репрезентације		400				
24.	осигурање		710				
25.	платни промет		150				
26.	укњижавање		2000				
27.	остале		280				
28.	надзора		200				
29.	израда сајта		120				
30.	пројектовање и тех. документација		2300				
	Радови						
31.	реконструкција капонира		400				
32.	ограђивање капонира		600				
33.	земљани		500				

Прилог бр. 20

